

Dosedanje izkušnje, ki izhajajo iz operativnega dela mestnih redarjev, nikakor ne potrjujejo splošnega javnega mnenja, da je nepravilno parkiranje zanemarljiv prekršek. Z vprašanjem, kje parkirajo se srečujejo tako meščani kot tudi obiskovalci prestolnice, velikokrat pa tudi redarji Mestnega redarstva v smislu posledic nepravilnega parkiranja.

Prepričanje, da je osnovna človekova pravica parkiranje čim bližje svojemu cilju, ne glede na posledice, naj ne bo vodilo pri iskanju prostega parkirnega mesta.

Kako lahko parkiram, ne da bi kršil pravila, oviral in ogrožal druge udeležence v prometu?

Parkiram tako, da je zagotovljena varna in neovirana pot še posebej najšibkejšim udeležencem v prometu (otroci, pešci, kolesarji ...), da je omogočeno koriščenje parkirnih prostorov, namenjenim invalidnim osebam in da je zagotovljena pretočnost prometa, kar je tudi ena od ključnih nalog in prioriteta Mestnega redarstva Mestne občine Ljubljana.

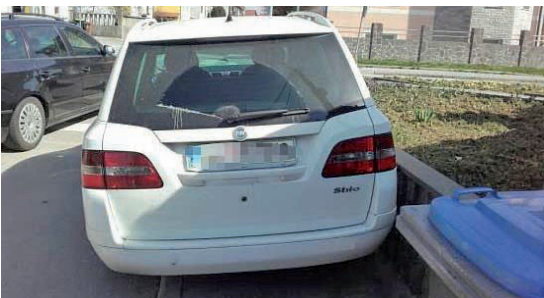
Vozilo naj bo parkirano:

- v skladu s cestnoprometnimi predpisi in na, za to določenih dovoljenih površinah;
- tako, da ne predstavlja ovire in ne ovira ali ogroža ostalih udeležencev v prometu.

Ko neodgovorno parkiramo kot prikazuje slika, zmanjšujemo preglednost v križišču in hkrati oviramo ter ogrožamo kolesarje.



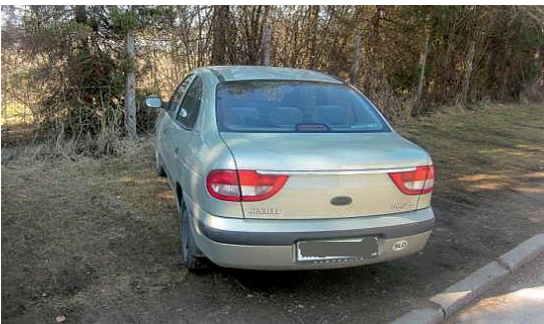
Nespametno parkiranje na pločniku ogroža najšibkejše udeležence v prometu, torej pešce, otroke in starejše.



S parkiranjem na kolesarski stezi oviramo kolesarje, ki morajo zato zapeljati na ceto ali na pločnik, in so s tem sami izpostavljeni nevarnosti.



Parkiranje na zelenih površinah je prekršek, po Odloku o urejanju prometa v Mestni občini Ljubljana (Uradni list RS št. 8/2017). Zelene površine so skupaj z drevesi in svojim koreninskim sistemom v urbanih okoljih preveč dragocene, da bi jih degradirali z nevestnim parkiranjem.



Z neodgovornim parkiranjem kot prikazuje slika, bistveno zmanjšamo preglednost v križišču in oviramo ter ogrožamo druge udeležence v prometu ob istočasni degradaciji zelene površine.



Neodgovorno parkiranje na križišču predstavlja oviro in resno nevarnost vsem udeležencem v prometu.

Ko parkiramo na **označenem parkirnem prostoru za invalide**, čeprav do tega nismo upravičeni, moramo pomisliti na to, da s tem dejanjem lahko nekemu zelo otežimo gibanje in parkiranje. Parkiranje je dovoljeno le upravičeni z **veljavno parkirno karto**, ki naj bo nameščena na vidnem mestu vetrobranskega stekla, da je v celoti čitljiva z zunanje strani vozila.



Parkiranje na površinah namenjene parkiranju vozil na električni pogon

Vozniki vozil na električni pogon lahko v času polnjenja vozila brezplačno parkirajo na urejenih in označenih parkirnih površinah, namenjenih polnjenju. Parkirajo lahko **največ do tri ure**, pri tem pa morajo ustrezno označiti čas prihoda.



Parkiranje vozil na električni pogon, ki se oddajajo v najem

Parkiranje električnih vozil, ki se oddajajo v najem, je na označenih parkirnih površinah dovoljeno le s parkirno dovolilnico, ki jo na podlagi vloge izda pristojni organ za čas enega leta.



Območje kratkotrajnega parkiranja

To je območje, kjer je parkiranje časovno omejeno (t. i. modre cone) in parkiranje omejuje prometna signalizacija oz. če je ni, pa je parkiranje dovoljeno **največ dve uri**. Območja kratkotrajnega parkiranja so namenjena voznikom, ki imajo v okolici krajše opravke. Vozniki, ki parkirajo na teh mestih dlje od dveh ur, pa ta namen zlorabljajo.

Na območju kratkotrajnega parkiranja mora voznik **označiti čas prihoda na vidnem mestu v vozilu**, po izteku dovoljenega časa pa mora **vozilo odpeljati**.



Ko parkiram na območju kratkotrajnega parkiranja, vedno označim čas prihoda in **parkirno uro** namestim na sprednji strani vetrobranskega stekla tako, da je **dobro viden označeni čas prihoda** z zunanje strani vozila.



Območje umirjenega prometa

V območju umirjenega prometa imajo pešci absolutno prednost pred drugimi udeleženci cestnega prometa. Ustavljanje in parkiranje je izrecno dovoljeno le tam, kjer je to predpisano s cestnoprometno signalizacijo.

Odstranitev vozila s pajkom

Mestni redar po Zakonu o pravilih cestnega prometa odredi odstranitev oziroma odvoz **nepravilno parkiranega vozila** če:

- pomeni oviro ali ogroža druge udeležence v prometu;
- je parkirano na območju za pešce s popolno prepovedjo motornega prometa;
- pomeni oviro namenske rabe javne površine;
- pomeni oviro na cesti kot to določa Zakon o cestah.

Odlok o urejanju prometa v Mestni občini Ljubljana pa določa, da se nepravilno parkirano vozilo odstrani, če:

- je parkirano na površini za kolesarje, v parku, na javni zelenici in javni površini;
- je več kot 48 ur parkirano na plačljivih parkirnih mestih na in ob občinski cesti brez plačila parkirnine ali po poteku plačane parkirnine;
- je parkirano na postajališču ali obračališču mestnega linijskega prevoza potnikov in na cesti v območju 15m pred ter 15m za postajališčem oziroma obračališčem mestnega linijskega prevoza potnikov.

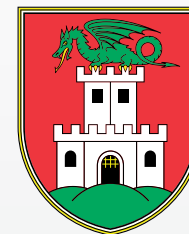


Odstranitev zapuščenega vozila

V primeru zapuščenega vozila, mestni redar namesti nanj pisno odredbo, s katero se naloži odstranitev vozila najkasneje v **treh dneh** od dneva izdaje odredbe. Če zapuščeno vozilo ni odstranjeno v naloženem roku, ga **na stroške lastnika vozila** odstrani pristojni izvajalec rednega vzdrževanja cest. Po treh mesecih se v skladu z zakonskimi določbami zapuščeno vozilo uniči ali proda.

Na zasebnem zemljišču mora za odstranitev zapuščenega vozila poskrbeti lastnik zemljišča oziroma upravnik.

Mestna občina Ljubljana



Parkiraj – Ne oviraj



MESTNO REDARSTVO LJUBLJANA

Proletarska 1, 1000 Ljubljana

Telefon: 01/306 16 20

E-pošta: info.mr@ljubljanasi

Spletna stran: www.ljubljana.si

