

Mestna občina  
Ljubljana



# Projekt URBforDAN

*Uvodna delavnica z lastniki urbanega gozda*



Ljubljana, 21. november 2018

Projekt je sofinanciran s sredstvi Evropske unije (ERDF, IPA, ENI UA)

# „Kaj projekt URBforDAN pravzaprav je?“

## *Koncept in potek dela projekta URBforDAN*



Ljubljana, 21. november 2018

Projekt je sofinanciran s sredstvi Evropske unije (ERDF, IPA, ENI UA)



## **Ključne informacije o projektu**

**NASLOV PROJEKTA: Upravljanje in raba urbanih gozdov kot naravne dediščine v podonavskih mestih**

**AKRONIM PROJEKTA: URBforDAN**

**PROGRAM: Program Interreg Podonavje**

**SKUPNA VREDNOST PROJEKTA: 2.788.566,61 €**

**ŠT. PARTNERJEV: 1 VP, 11 P, 4 PP**

**TRAJANJE PROJKTA: Junij 2018 – November 2020**



# Projektno partnerstvo URBforDAN



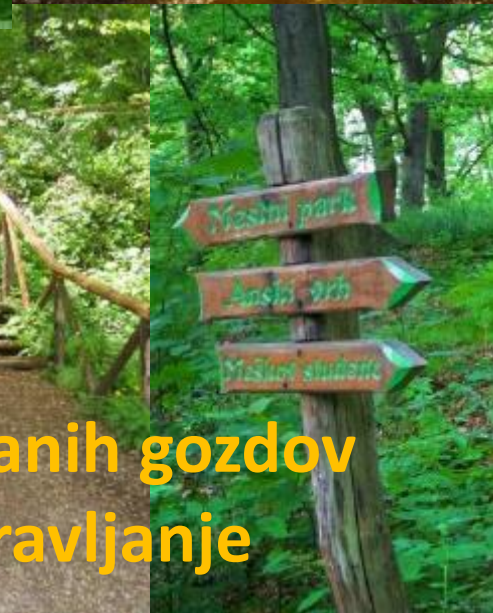
## Partnersko mesto, država

1. Ljubljana, Slovenija
2. Budimpešta, Madžarska
3. Cluj-Napoca, Romunija
4. Dunaj, Avstrija
5. Zagreb, Hrvaska
6. Beograd, Srbija
7. Ivano-Frankivsk, Ukrajina

# „Kaj projekt URBforDAN pravzaprav je?“

- 1) Izboljšana komunikacija med ključnimi deležniki – lastniki, upravljavci in uporabniki urbanih gozdov
- 2) Izboljšano upravljanje urbanih gozdov:
  - ✓ *Participativni pristop k načrtovanju in upravljanju urbanih gozdov*
  - ✓ *Priprava Integriranih večnamenskih upravljavskih načrtov*
  - ✓ *Razvoj novih upravljavskih modelov in orodij*
- 3) Varovanje in promocija naravne dediščine v podonavskih mestih kot „pomembnih otokov biodiverzitete“
- 4) Krepitev medsektorskega sodelovanja
- 5) Izboljšana kakovost življenja
- 6) Podpora večnamenski rabi urbanih gozdov in novim razvojnim priložnostim

# „Kaj projekt URBforDAN pravzaprav je?“



# Koncept projekta URBforDAN

## PARTICIPATIVNI PRISTOP

Izboljšana  
komunikacija med  
lastniki,  
upravljavci in  
uporabniki urbanih  
gozdov

## NAČRTI UPRAVLJANJA MESTNIH GOZDOV

Participativna  
izdelava 7  
integriranih  
večnamenskih  
načrtov upravljanja  
mestnih gozdov

## TRAJNOSTNA RABA EKOSISTEMSKIH STORITEV URBANIH GOZDOV

Razvoj in  
promocija  
aktivnosti za  
večnamensko rabo  
mestnih gozdov

# Kdo je kdo – MOL?



**IME: Luka Sešel**

**VLOGA: Koordinator projekta**

**E-POŠTA: [luka.sesel@ljubljana.si](mailto:luka.sesel@ljubljana.si)**



**IME: Maja Bovcon**

**VLOGA: Finančna vodja projekta**

**E-POŠTA: [maja.bovcon@ljubljana.si](mailto:maja.bovcon@ljubljana.si)**



**IME: Jurij Kobe**

**VLOGA: Vsebinski vodja projekta**

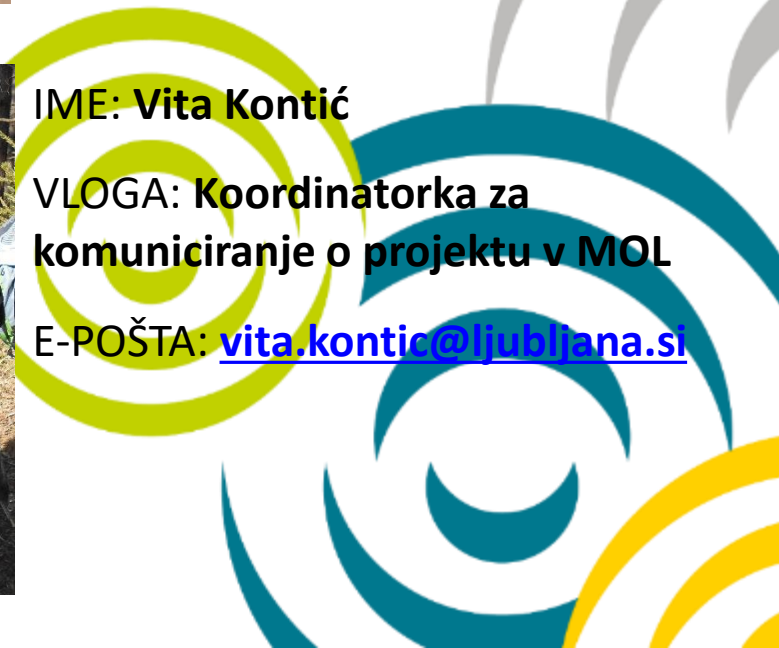
**E-POŠTA: [jurij.kobe@ljubljana.si](mailto:jurij.kobe@ljubljana.si)**



**IME: Vita Kontić**

**VLOGA: Koordinatorica za  
komuniciranje o projektu v MOL**

**E-POŠTA: [vita.kontic@ljubljana.si](mailto:vita.kontic@ljubljana.si)**





# Kdo je kdo – ZGS?



IME: Tina Mihelič

VLOGA: Revirna gozdarka - Golovec

E-POŠTA: [tina.mihelic@zgs.si](mailto:tina.mihelic@zgs.si)



IME: Dragan Matijašič

VLOGA: Koordinator projekta pri  
Zavodu za gozdove Slovenije

E-POŠTA: [dragan.matijasic@zgs.si](mailto:dragan.matijasic@zgs.si)



IME: Rok Havliček

VLOGA: Komunikacija z deležniki  
in vodja KE ZGS Ljubljana

E-POŠTA: [rok.havlicek@zgs.si](mailto:rok.havlicek@zgs.si)

# Kdo je kdo – ZaVita?



**IME: Klemen Strmšnik**

**VLOGA: Vodja strokovne skupine**

**E-POŠTA: [klemen@zavita.si](mailto:klemen@zavita.si)**



**IME: Matjaž Harmel**

**VLOGA: Strokovnjak za DS 4**

**E-POŠTA: [matjaz@zavita.si](mailto:matjaz@zavita.si)**



**IME: Matevž Premelč**

**VLOGA: Strokovnjak za DS 3**

**E-POŠTA: [matevz@zavita.si](mailto:matevz@zavita.si)**

# Projekt URBforDAN v Ljubljani

## *Pregled trenutne situacije*



Ljubljana, 21. november 2018

Projekt je sofinanciran s sredstvi Evropske unije (ERDF, IPA, ENI UA)

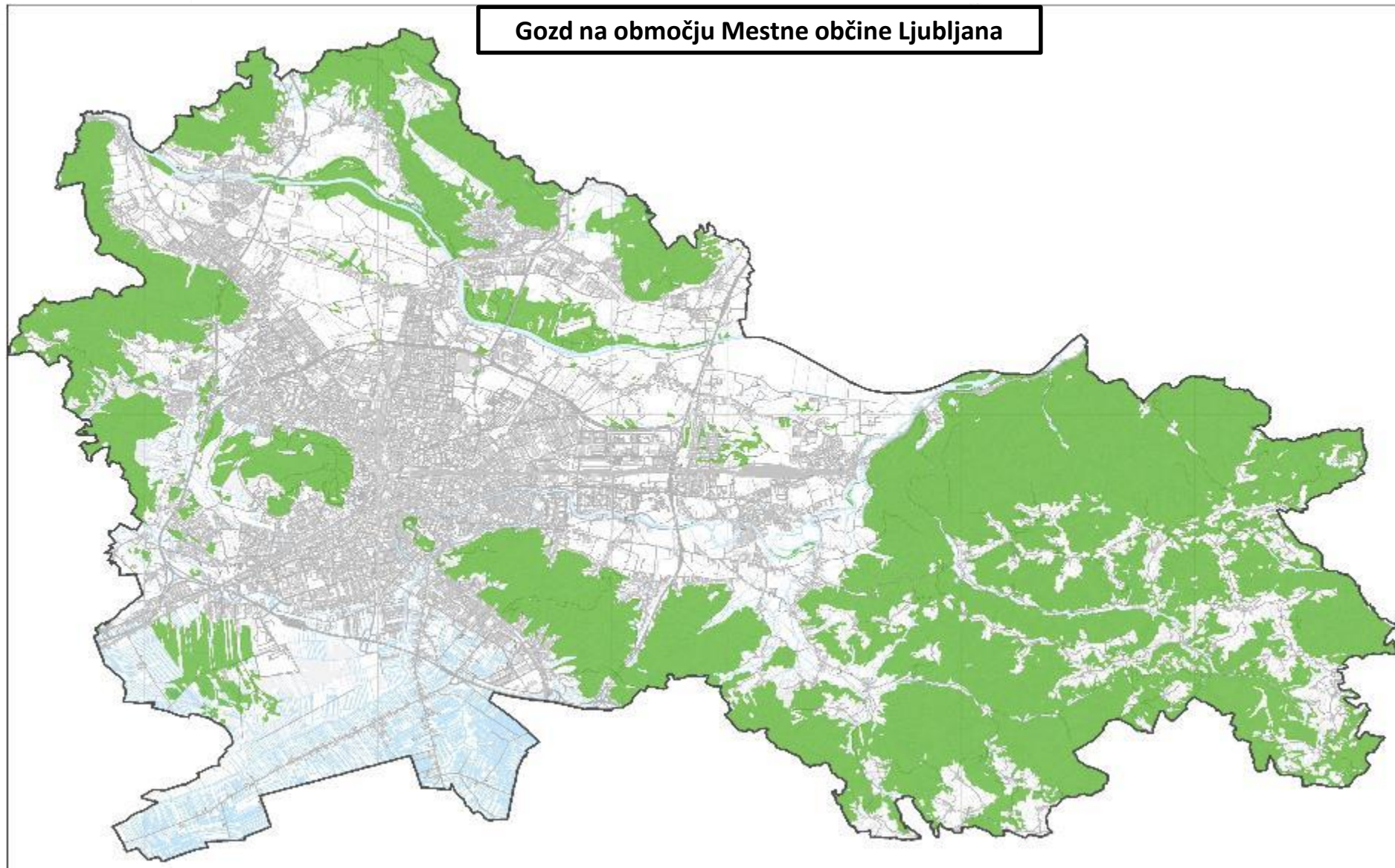


## Zakaj projekt URBforDAN?

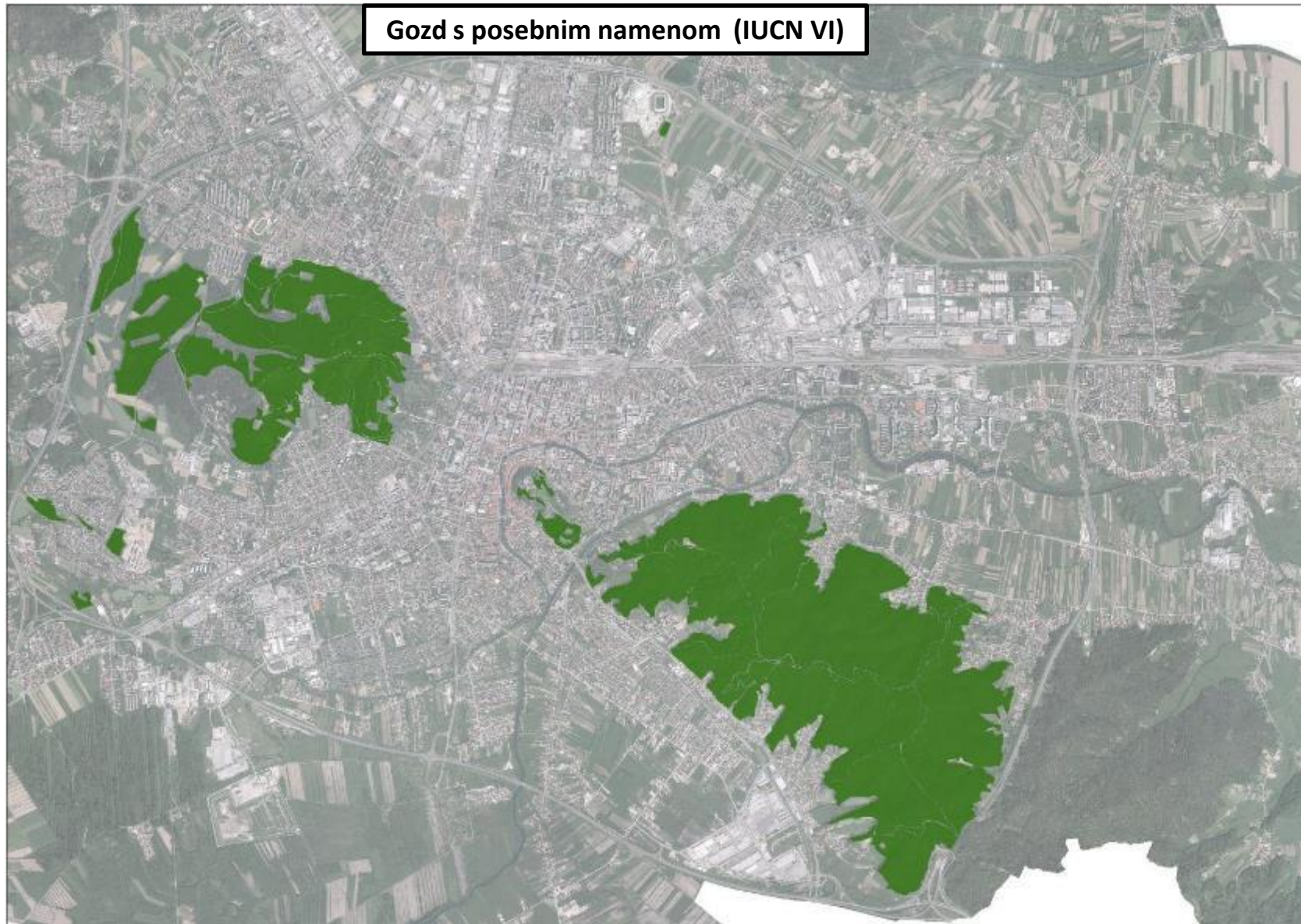
- 1) Urbani gozdovi so „zelena pljuča mesta“** – *okoljski in socialni kapital mest*
- 2) Pogosti izjemni vremenski dogodki v zadnjih letih** – *razkrite pomanjkljivosti trenutnega načina upravljanja in potrebe po prilagajanju na podnebne spremembe*
- 3) Razpršeno lastništvo in velika razdrobljenost urbanih gozdov**
- 4) Številčni majhni lastniki z omejenimi razvojnimi možnostmi** – *znatno breme upravljanja + nizek ekonomski učinek = pomanjkanje interesa za ustrezno upravljanje*
- 5) Obstoječi konflikti med različnimi skupinami uporabnikov urbanih gozdov**

**MOL in ZGS sta prepoznala priložnost za iskanje rešitev teh izzivov ter vzpostavitev izboljšane in bolje koordiniranega upravljanja z mestnimi gozdovi.**

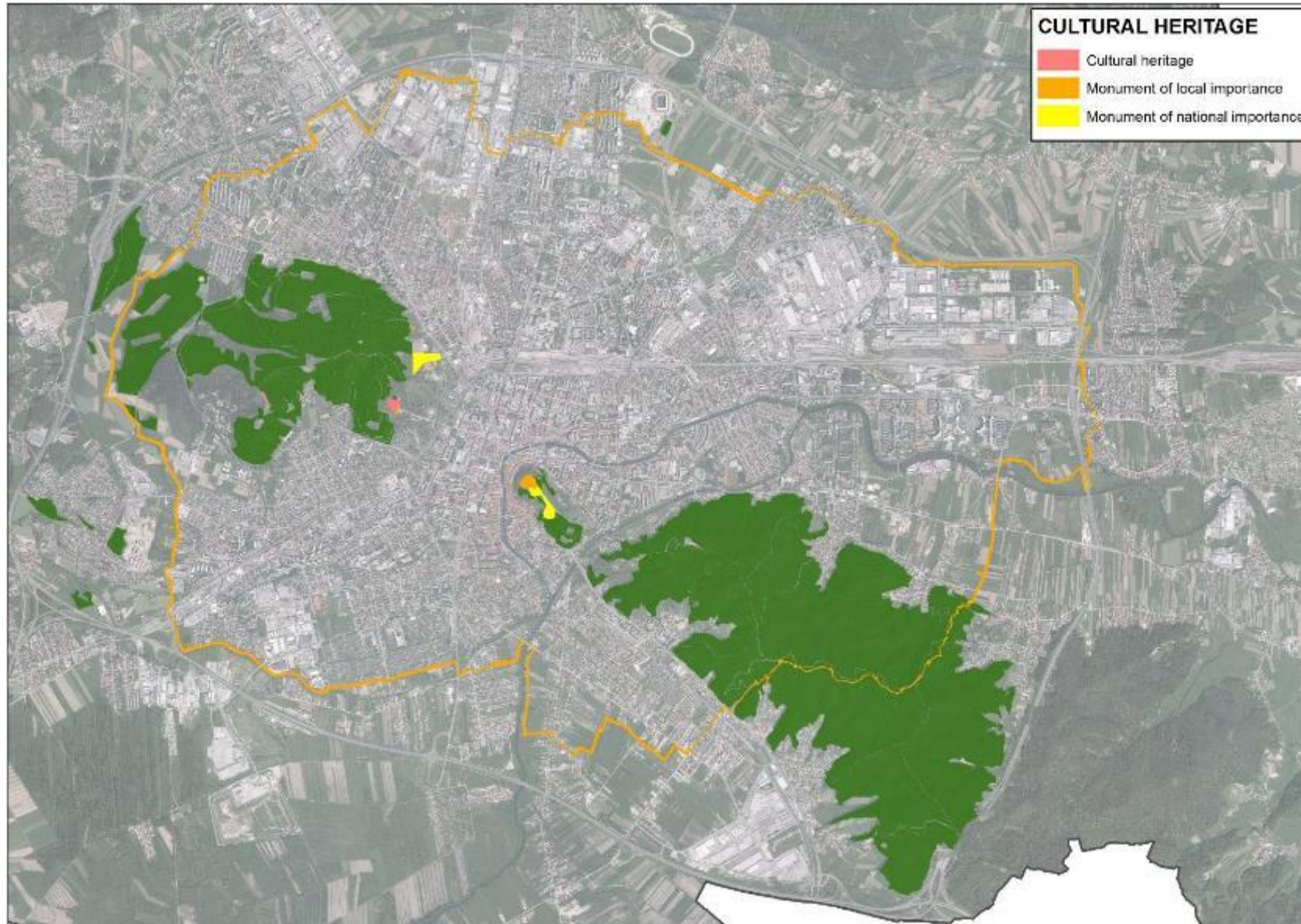
# Trenutna situacija na območju MOL



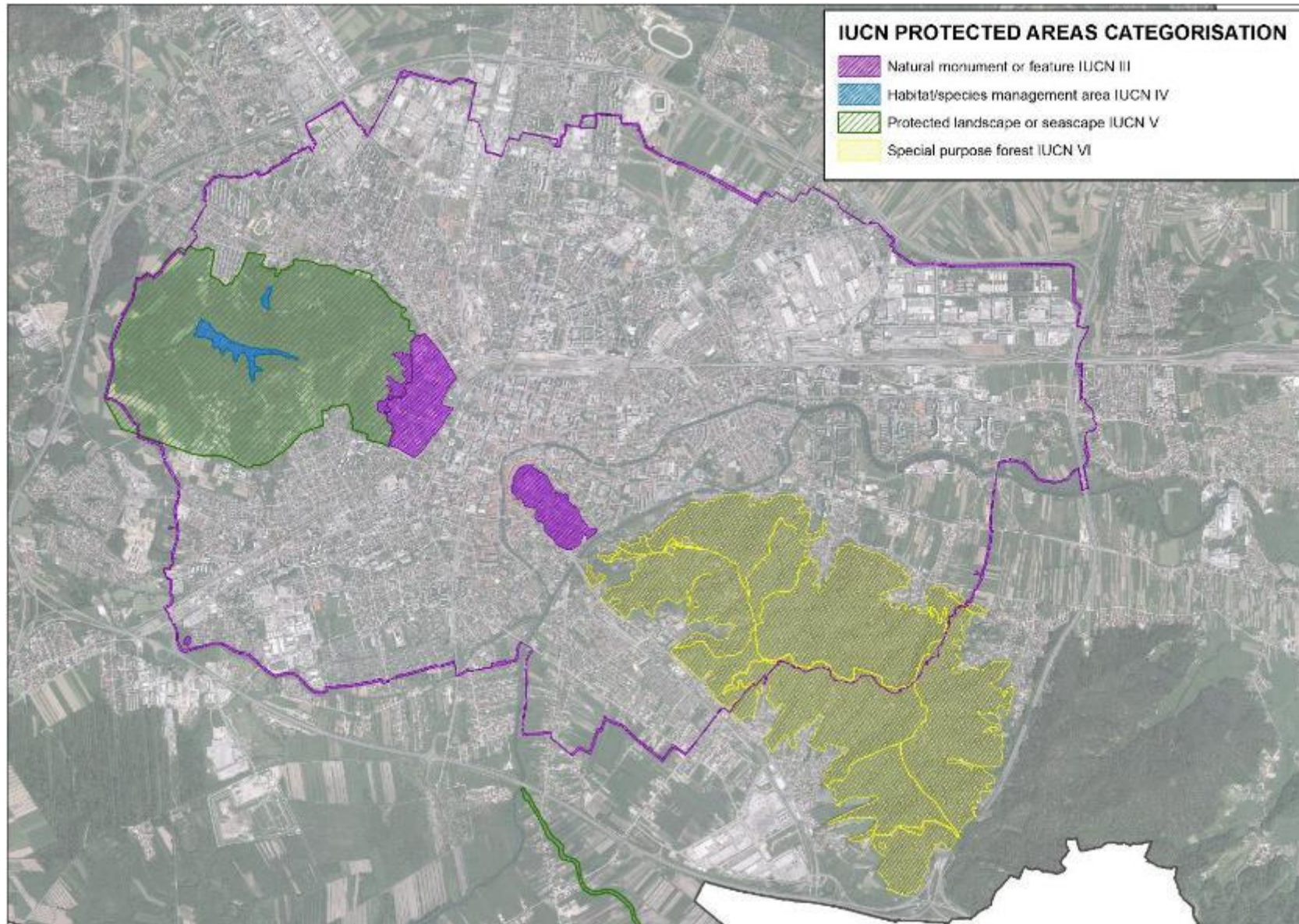
# Trenutna situacija na območju MOL



# Trenutna situacija na območju MOL

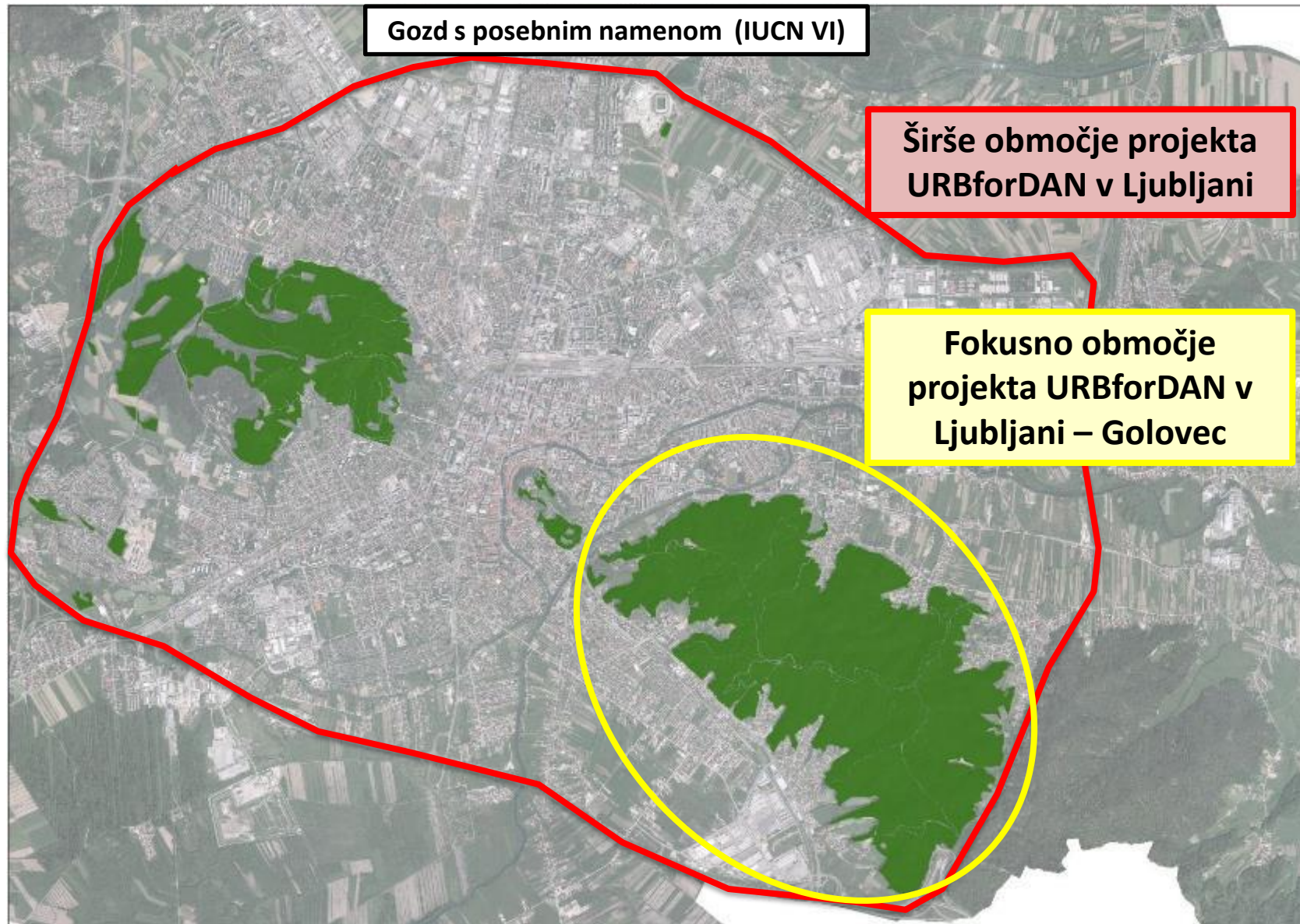


# Trenutna situacija na območju MOL



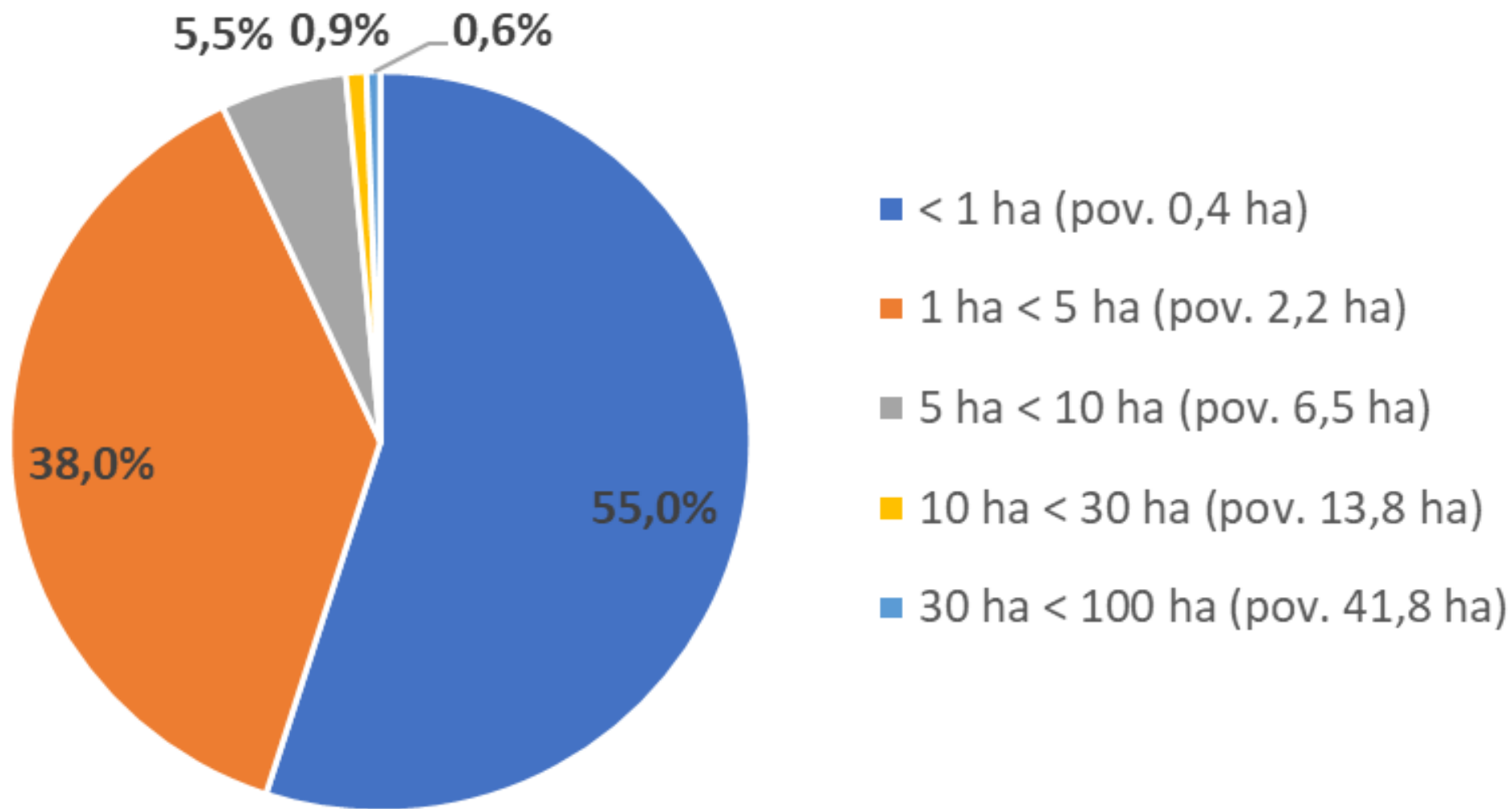


# Trenutna situacija na območju MOL



# Razdrobljenost posesti na Golovcu

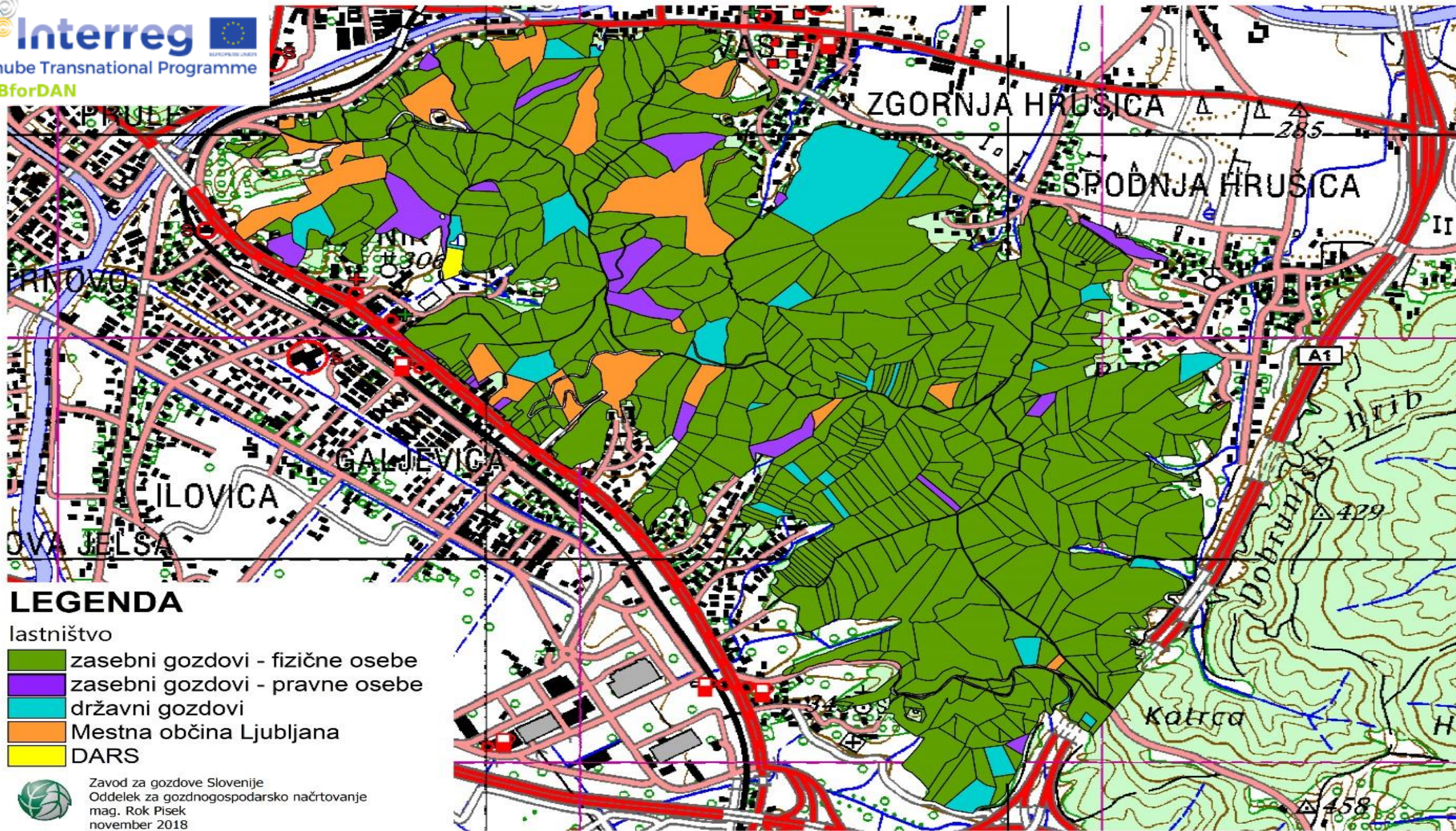
Delež lastnikov glede na velikost posesti



# Razdrobljenost zasebne posesti na Golovcu






Lastniška struktura na Golovcu je izjemno razdrobljena:

- Skupna površina zasebnih gozdov = 551 ha
- Skupno število (so)lastnikov = 848
- Skupno število posesti = 358
- Povprečna velikost zasebne gozdne posesti = 1,5 ha
- Skupno število gozdnih parcel: 1156
- Povprečna velikost gozdne parcele = 0,55 ha
- Povprečna starost (prvega) lastnika: 66 let (fizične osebe)



## LEGENDA

lastništvo

-  zasebni gozdovi - fizične osebe
-  zasebni gozdovi - pravne osebe
-  državni gozdovi
-  Mestna občina Ljubljana
-  DARS



Zavod za gozdove Slovenije  
Oddelek za gozdnogospodarsko načrtovanje  
mag. Rok Pisek  
november 2018

# „ Pilotno območje Golovec“

	Vloga gozdov	ha	delež
Okoljske vloge	Klimatska	651	100%
	Zdravstvena	651	100%
Socialne vloge	Rekreacijska	415	64%
	Varovanja kulturne dediščine	46	7%
	Estetska	637	98%
Proizvodne vloge	Lesno-proizvodna	255	39%
	Pridobivanja drugih gozdnih dobrin	312	48%



# Trenutna situacija na območju Golovca

Obstoječa mreža poti poteka pretežno po večnamenskih gozdnih vlakah in deloma po javnih poteh oziroma cesti:

- ✓ 2,56 km javnih cest
- ✓ 8,1 km rekreacijskih poti
- ✓ 79 km gozdnih vlak (pretežno večnamenske poti)

Na eni lokaciji je postavljena tudi urbana oprema za rekreacijo – fitnes naprave, pitnik itd.

Kljub temu, da OPN v EUP-jih na Golovcu omogoča vse vrste rekreacije, je pri trasiranju novih poti in lokacij za izvajanje rekreacije potrebno vključevati lastnike.

# Nekaj aktualnih izzivov na Golovcu

**Stanje** na Golovcu je rezultat **trenutnih potreb** različnih uporabnikov prostora **in stihijskega razvoja**.

Ujme v zadnjih letih so razkrile **pomanjkljivosti obstoječega upravljanja**.

Opuščanje skrbi za gozdne parcele vzpodbuja **kreativnost uporabnikov prostora** (npr. „proge za spust“ s skakalnicami, utrjenimi ovinki ...), vendar **ta raba ni usklajena**.

Med različnimi skupinami uporabnikov prostora **prihaja tudi do konfliktov**.

**Prosimo, da nam pomagate razumeti ključne izzive in izpolnite anketo na <https://www.1ka.si/a/187245>!**

# „Kako bo Ljubljana vključena v projekt?“

MOL je vodilni partner projekta URBforDAN – strokovno podpora v projektu mu nudita ZGS kot projektni partner in ZaVita d.o.o. kot zunanji strokovnjaki.

- **Ključni rezultati:**

- ✓ **Uveljavljen participativni pristop** – *aktivno vključevanje deležnikov v procese sprejemanja odločitev, načrtovanja in upravljanja urbanih gozdov.*
- ✓ **Izdelan integriran večnamenski načrt upravljanja** – *s fokusom na Golovec.*
- ✓ **Izboljšano upravljanje urbanih gozdov in pogoji za izvajanje aktivnosti** – *npr. nova urbana oprema, razreševanje konfliktov, nove storitve itd.*
- ✓ **Identificirane nove priložnosti trajnostnega razvoja urbanih gozdov.**
- ✓ **Razviti 2 pilotni aktivnosti:**
  - Vzpostavljena iniciativa za skupno upravljanje urbanih gozdov na Golovcu
  - Razvit kompenzacijski model za člane initiative



## „Kaj je participativni pristop?“

**Participativni pristop je način komunikacije in sodelovanja, ki omogoča splošni javnosti igrati aktivno in vplivno vlogo v procesih sprejemanja odločitev, ki neposredno vplivajo na njihova življenja.**

V participativnem pristopu:

- ✓ delo temelji na medsebojnem razumevanju in zaupanju.
- ✓ ima vsakdo pravico aktivno in konstruktivno sodelovati.
- ✓ sta znanje prebivalcev in lokalni kontekst zelo cenjena.
- ✓ deležniki so-ustvarjajo in so-oblikujejo rešitve.
- ✓ se deležnike spodbuja ne le k skupnemu načrtovanju, temveč tudi k skupni realizaciji predlaganih rešitev.



# „Koga nameravamo vključiti?“

Partnerji projekta  
URBforDAN



Ključni deležniki  
projekta URBforDAN



Ciljne skupine projekta URBforDAN

## „Zakaj si želimo sodelovanja s ključnimi deležniki?“

Usklajeno izvajanje aktivnosti je ključno:

- ✓ **za uspešno razreševanje obstoječih izzivov in konfliktov** – vsi prisotni ste ključni deležniki v teh procesih.
- ✓ **za izdelavo jasnega, široko sprejetega in izvedljivega načrt upravljanja** – za njegovo aktivno izvajanje je ključno, da ga dobro razumete in sprejemate.
- ✓ **za izboljšano upravljanje in uspešno koordiniranje izvedbe načrta upravljanja** – moramo združiti moči.
- ✓ **za uspešno vzpostavitev dolgoročnega in trajnostnega upravljanja** – moramo zelo dobro poznati potrebe, cilje in vizijo vseh ključnih deležnikov.

# „Zakaj bi se morali aktivno vključiti v projekt?“

- 1) Ponuja se priložnost, da **prispevate k reševanju ključnih izzivov** in da **neposredno vplivate na vsebino načrta upravljanja mestnih gozdov.**
- 2) Dobili boste možnost **predstaviti lastne razvojne ideje** in jih vključiti v **načrt upravljanja mestnih gozdov.**
- 3) **3 najboljše razvojne ideje** (izbrane na natečaju) **bodo nagrajene s pripravo idejnih zasnov** – prvi korak k njihovi realizaciji.
- 4) Lahko boste spoznali in **so-delovali s podobno mislečimi ljudmi** ter z njimi **po potrebi združili moči** v procesu doseganja lastnih ciljev.
- 5) Lastniki urbanih gozdov na Golovcu bodo dobili **priložnost pristopiti k iniciativi za skupno upravljanje urbanih gozdov.**
- 6) Dobili boste priložnost **aktivno sodelovati pri razvoju novih upravljavskih orodij** (npr. aplikacija za usmerjanje obiska ipd.).

# „Kdaj in kako se lahko vključim?“



## „Kateri so naslednji ključni koraki?“

- 1) Prosimo, da na anketo opozorite tudi druge zainteresirane Ljubljance/-ke!  
**Anketa je dostopna na spletni strani MOL v zavihku projekta URBforDAN (v spletni iskalnik vpišite geslo „MOL anketa URBforDAN“ ali na spletni povezavi <https://www.ljubljana.si/sl/aktualno/kaj-si-zelite-na-golovcu-izpolnite-anketo/>)**
- 2) Ostanite aktivni in se nam pridružite tudi na naslednjih delavnicah!  
**Naslednja delavnica je predvidena v januarju ali februarju 2019!**
- 3) Napredku in novicam projekta URBforDAN lahko sledite na naslednjih povezavah:

**WWW – SLO:** <https://www.ljubljana.si/sl/moja-ljubljana/evropska-sredstva-za-ljubljano/projekt-urbfordan/> ali <http://bit.ly/URBforDAN>

**WWW – ANG:** <http://www.interreg-danube.eu/approved-projects/urbfordan>

**Facebook:** <https://www.facebook.com/Urbfordan/>

**Instagram:** <https://www.instagram.com/urbfordan/>



***Hvala za aktivno  
sodelovanje!!!***

Ljubljana, 21. november 2018

Projekt je sofinanciran s sredstvi Evropske unije (ERDF, IPA, ENI UA)