



Mestna občina  
Ljubljana  
Mestna uprava

**Oddelek za  
urejanje prostora**

Poljanska cesta 28  
1000 Ljubljana  
telefon: 01 306 15 00  
faks: 01 306 15 57  
*glavna.pisarna@ljubljana.si*  
*www.ljubljana.si*

# IZHODIŠČA

**ZA PRIPRAVO ČETRTH SPREMEMB IN DOPOLNITEV  
OBČINSKEGA PROSTORSKEGA NAČRTA – IZVEDBENI  
DEL (OPN MOL ID)**

## Vsebina

1. UVOD .....	4
2. NAMEN IN POTREBA PO PRIPRAVI ČETRTIH SPREMEMB IN DOPOLNITEV OPN MOL ID .....	4
3. KLJUČNI VSEBINSKI PREDLOGI IN NAMERAVANE REŠITVE PROSTORSKEGA RAZVOJA .....	6
3.1 Splošne vsebine: .....	6
3.1.1 OBVEZNE VSEBINE OZ. NALOGE PO ZUreP-2.....	6
3.1.2 ŽE IZDELANE STROKOVNE PODLAGE .....	6
3.1.3 NOVI URADNI PODATKI .....	7
3.2 Tematike, ki bodo obravnavane v spremembah in dopolnitvah OPN MOL ID:.....	7
3.2.1 ZGOŠČANJE MESTA .....	7
3.2.2 MESTNO SREDIŠČE.....	7
3.2.3 PODNEBNE SPREMEMBE .....	7
3.2.4 STANOVANJA .....	8
3.2.5 TURIZEM IN REKREACIJA.....	8
3.2.6 OGLAŠEVANJE .....	8
3.2.7 DRUŽBENA INFRASTRUKTURA .....	8
3.2.8 DEGRADIRANA URBANA OBMOČJA IN NEIZVEDLJIVI PROJEKTI .....	9
3.2.10 TRAJNOSTNI TRANSPORT.....	9
3.2.11 PARKIRIŠČA ZA TOVORNJAKE IN AVTOBUSE V MOL.....	9
3.2.12 PARKIRNA POLITIKA MOL .....	10
3.2.13 KAMPI IN PARKIRIŠČA ZA AVTODOME .....	10
3.2.14 OBVOZNICA GAMELJNE .....	10
3.2.15 SOSESKE IN TIPOLOGIJA STAVB .....	10
3.2.16 KARTA HRUPA .....	11
3.2.17 URBANO KMETIJSTVO TER NOVE LOKACIJE IN DOLOČILA ZA VRTIČKE .....	11
3.2.18 UREDITVENO OBMOČJE NASELJA IN OBMOČJE DOLGOROČNEGA RAZVOJA NASELJA. 11	
3.2.19 KOMUNALNA INFRASTRUKTURA.....	12
3.2.20 PREHOD V NIZKOOGLJIČNO DRUŽBO .....	12
3.2.21 KROŽNO GOSPODARSTVO .....	12
3.3 PODANE POTREBE OBČINE IN ZASEBNE POBUDE.....	13
3.4 POTREBE NOSILCEV UREJANJA PROSTORA.....	16
3.4.1 Ministrstvo za delo, družino, socialne zadeve in enake možnosti, Direktorat za invalide, vojne veterane in žrtve nasilja (za področje vojnih in prikritih vojnih grobišč).....	17
3.4.2 ELES.....	17
3.4.3 MORS URSZR.....	18

3.4.4	Ministrstvo za infrastrukturo, Direktorat za kopenski promet (za področje cestnega in železniškega prometa).....	18
3.4.5	Ministrstvo za infrastrukturo, Direktorat za trajnostno mobilnost in prometno politiko 18	
3.4.6	Ministrstvo za gospodarski razvoj in tehnologijo, Služba za varnost, obrambne zadeve in blagovne rezerve.....	18
3.4.7	Zavod RS za varstvo narave, Območna enota Ljubljana .....	19
3.4.8	DARS.....	20
3.4.9	DRSV.....	20
3.4.10	Ministrstvo za zdravje .....	20
3.4.11	Ministrstvo za infrastrukturo, Direktorat za energijo (za področje rudarstva) .....	23
3.4.12	Ministrstvo za kulturo, Direktorat za kulturno dediščino (za področje varstva kulturne dediščine).....	24
3.4.13	Plinovodi .....	24
4.	POTREBNE INVESTICIJE V KOMUNALNO OPREMO IN DRUGO GOSPODARSKO JAVNO INFRASTRUKTURO IN DRUŽBENO INFRASTRUKTURO .....	25
5.	OKVIRNI ROKI ZA IZVEDBO PRIPRAVE ČETRTH SPREMEMB IN DOPOLNITEV OPN MOL ID IN POTREBNIH INVESTICIJ V KOMUNALNO OPREMO IN DRUGO GOSPODARSKO JAVNO INFRASTRUKTURO IN DRUŽBENO INFRASTRUKTURO .....	25
5.1	ROKI ZA PRIPRAVO ČETRTH SPREMEMB IN DOPOLNITEV OPN MOL ID IN NJEGOVIH POSAMEZNIH FAZ .....	25
5.2	ROKI ZA IZVEDBO POTREBNIH INVESTICIJ V KOMUNALNO OPREMO IN DRUGO GOSPODARSKO JAVNO INFRASTRUKTURO TER DRUŽBENO INFRASTRUKTURO.....	26
6.	SODELOVANJE JAVNOSTI.....	26
7.	PRILOGE .....	29

## 1. UVOD

Skladno s 108. členom Zakona o urejanju prostora (Uradni list RS, št. 61/17; v nadaljevanju: ZUreP-2) občina pred sprejetjem odločitve o pripravi ali spremembi občinskega prostorskega načrta (OPN) pripravi izhodišča za pripravo OPN, v katerih ob upoštevanju ciljev urejanja prostora, podatkih iz prikaza stanja prostora, poročila o prostorskem razvoju, zahtevah nadrejenih prostorskih aktov in poznavanju sedanjih in oceni prihodnjih potreb v prostoru opredeli in utemelji zlasti:

- namen in potrebo po pripravi OPN,
- ključne vsebinske predloge in nameravane rešitve prostorskega razvoja, ki jih namerava urediti z OPN, skupaj z obrazložitvijo, kako so pri tem upoštevani nadrejeni prostorski akti ter drugi razvojni in varstveni dokumenti,
- potrebne investicije v komunalno opremo in drugo gospodarsko javno infrastrukturo in družbeno javno infrastrukturo, ki jih bodo terjale vsebinske rešitve iz prejšnje alineje,
- okvirne roke za izvedbo priprave OPN in investicij iz prejšnje alineje.

Potrebe v prostoru so lastne potrebe Mestne občine Ljubljana, Ljubljanske urbane regije, Republike Slovenije, Evropske Unije oziroma treh Evropskih makro regij (Alpska strategija, Donavska strategija in Jadransko – Jonska strategija) in potrebe nosilcev urejanja prostora ter zasebne potrebe.

Izhodišča se oblikujejo ob sodelovanju udeležencev urejanja prostora. V ta namen občina pri oblikovanju izhodišč zagotovi sodelovanje zainteresirane javnosti v obliki zbiranja predlogov in pripomb, javnih posvetov ali delavnic, in se posvetuje z nosilci urejanja prostora in drugimi udeleženci urejanja prostora.

Skladno s 110. členom ZUreP-2 na podlagi izhodišč za pripravo OPN župan sprejme sklep o pripravi ali spremembi OPN.

## 2. NAMEN IN POTREBA PO PRIPRAVI ČETRTIH SPREMEMB IN DOPOLNITEV OPN MOL ID

Potreba po pripravi četrtnih sprememb in dopolnitev OPN MOL ID se je pokazala na podlagi novih dejstev v prostoru, prepoznanih na podlagi analiz stanja v prostoru in monitoringa izvajanja OPN MOL ID, novih strokovnih podlag, prejetih pobud in predlogov ter evidentiranih potrebah po celoviti obravnavi naslednjih širših aktualnih tematik:

- zgoščanje mesta,
- mestno središče,
- podnebne spremembe,
- stanovanja,
- turizem,
- oglaševanje,
- družbena infrastruktura,
- trajnostni transport
- opremljanje z gospodarsko javno infrastrukturo.

ter podrobnih tematik:

- parkirišča za tovornjake in parkirišča za dolgotrajno parkiranje turističnih avtobusov,
- kampi in parkirišča za avtodome,

- obvoznica Gameljne,
- gospodarske cone za srednje in drobno gospodarstvo,
- preveritev strokovnih izhodišč za območje Stanežiče,
- oskrba starejših,
- pogoji za gradnjo na območjih s talnimi vodami,
- poplavna varnost Ljubljane,
- večstanovanjske soseske in pogoji za tipologijo stavb,
- pogoji za gradnjo na območju mestnega središča,
- potresna odpornost stavb,
- prehod v nizkoogljično družbo,
- krožno gospodarstvo,
- oglaševanje,
- nova karta hrupa,
- nove lokacije in določila za vrtilčke,
- in drugih.

Vsebine veljavnega OPN MOL ID se ohranjajo. Namen priprave četrnih sprememb in dopolnitev OPN MOL ID je celovita obravnava in reševanje prostorske problematike, vezane na navedene vsebine.

Pri pripravi sprememb in dopolnitev OPN MOL ID je treba uskladiti vsebine OPN MOL ID z Zakonom o urejanju prostora in Gradbenim zakonom, ki sta se začela uporabljati junija 2018.

Obravnavane bodo naslednje obvezne vsebine, ki jih predpisuje ZUreP-2 in jih je treba upoštevati pri pripravi sprememb in dopolnitev OPN MOL ID:

- vsebine urbanistične in krajinske zasnove, kot dopolnitev in novelacija Urbanističnega načrta, 2010,
- elaborat ekonomike za opredelitev obsega ter finančnih in časovnih posledic gradnje potrebne gospodarske javne infrastrukture in družbene infrastrukture za namen posameznih načrtovanih prostorskih ureditev v spremembah in dopolnitvah OPN MOL ID,
- določitev območij dolgoročnega razvoja naselja ter določitev ureditvenih območij naselij in drugih ureditvenih območij.

Ob tem poudarjamo, da gre za spremembe in dopolnitve OPN MOL ID in ne za pripravo novega OPN MOL ID.

### **3. KLJUČNI VSEBINSKI PREDLOGI IN NAMERAVANE REŠITVE PROSTORSKEGA RAZVOJA**

#### **3.1 Splošne vsebine:**

##### **3.1.1 OBVEZNE VSEBINE OZ. NALOGE PO ZUreP-2**

ZUreP-2 predpisuje obvezne strokovne podlage za pripravo občinskega prostorskega načrta, ki je bil za območje Mestne občine Ljubljana pripravljen že v letih 2008-2010. Nov zakon in njegovi podzakonski akti so prinesli nekatere nove vsebine in izraze, ki jih je treba upoštevati pri spremembi občinskih prostorskih aktov. Obvezne vsebine pri pripravi sprememb in dopolnitev OPN MOL ID so:

- urbanistična in krajinska zasnova - se pripravita kot novelacija Urbanističnega načrta, ki je bil pripravljen v letih 2008 do 2010,
- določitev ureditvenih območij naselij in območij dolgoročnega razvoja naselja ter drugih ureditvenih območij,
- celovita presoja vplivov na okolje,
- elaborat ekonomike,
- vsebinska in terminološka uskladitev z novo prostorsko in gradbeno zakonodajo.

##### **3.1.2 NOVE STROKOVNE PODLAGE**

Pri pripravi sprememb in dopolnitev OPN MOL ID se upoštevajo vsebine naslednjih že izdelanih strokovnih podlag ali strokovnih podlag, ki se izdelujejo vzporedno s spremembami in dopolnitvami OPN MOL ID:

- Predstavitev prostorsko-načrtovalskega pristopa Mestne občine Ljubljana – OPN kot primer dobre prakse proaktivnega sodobnega urbanizma, LUZ d.d., 2018,
- Analitična obdelava podatkov javnih evidenc za spremljanje izvajanja OPN MOL, Locus d.o.o., 2018;
- Preveritev in predlog spremenjenih določil za področje oglaševanja v MOL, LUZ d.d., 2018,
- Izdelava analize in predloga urbanističnih pogojev za območja večstanovanjskih sosesk v OPN MOL ID, LUZ d.d., 2016,
- Izdelava karte poplavne nevarnosti in ukrepi za zmanjševanje poplavne ogroženosti na območju Sibirije in Rakove jelše, IZVO-R d.o.o., 2017,
- Izdelava kart poplavne in erozijske nevarnosti ter kart razredov poplavne in erozijske nevarnosti za štiri poselitvena območja v Mestni občini Ljubljana, IZVO-R d.o.o., 2018,
- Celoviti protipoplavni ukrepi za povodje Gobovška in Dobrunjščice, IZVO-R d.o.o., 2018,
- Izdelava karte poplavne nevarnosti za Reko in Brezniški potok ter načrtovanje poplavnih ukrepov, IZVO-R d.o.o., 2019,
- Izdelava karte poplavne nevarnosti za spodnji tok Glinščice, naloga v izdelavi, IZVO-Vodar d.o.o., 2019,
- Strokovne podlage za določitev območij za parkiranje tovornih vozil v MOL – preveritev določil OPN MOL ID in predlog sprememb, LUZ d.d., 2019,
- Strokovne podlage za določitev ureditvenih območij naselij ter območij za dolgoročni razvoj naselij za postopek sprememb in dopolnitev OPN MOL ID, LUZ d.d., 2019,
- Preveritev določil OPN MOL ID za nizke stavbe glede tipologije s predlogi sprememb za OPN MOL ID, Šabec Kalan Šabec – arhitekti, Mojca Kalan Šabec, s.p., 2019,
- Strokovne podlage za območje mestnega središča glede omogočanja prenove - preveritev določil OPN MOL ID in predlog sprememb, LUZ d.d., 2019.

### 3.1.3 NOVI URADNI PODATKI

Pri pripravi sprememb in dopolnitev OPN MOL ID se upoštevajo najmanj naslednje nove uradne podatke in evidence ter uradne akte in predpise, ki vplivajo na spremembo posameznih vsebin OPN MOL ID, ter jih z njimi uskladiti oziroma posodobiti:

- nov koordinatni sistem D96/TM, pri čemer je potrebno pridobiti tudi vse podatke NUP v novem koordinatnem sistemu,
- odločbe Zavoda za gozdove Slovenije o krčitvi gozda v kmetijske namene, izdane po aprilu 2017, ki vplivajo na spremembo namenske rabe v OPN MOL ID,
- rezultate stalne naloge Evidenca nepremičnega premoženja Mestne občine Ljubljana,
- karte razredov poplavne nevarnosti in celovite protipoplavne ukrepe, potrjene po marcu 2018 2015, pri čemer je treba upoštevati vse posodobitve do aktualne faze priprave osnutka oziroma predloga sprememb in dopolnitev OPN MOL ID in
- morebitne druge relevantne podatke posameznih nosilcev urejanja prostora.

Ob izdelavi sprememb in dopolnitev OPN MOL ID se odpravijo tudi vse morebitne med delom ugotovljene nejasnosti v tekstualnem in grafičnem delu OPN MOL ID ter prilogah in neskladnosti med posameznimi deli tekstualnega in grafičnega dela OPN MOL ID ter prilog.

## 3.2 Tematike, ki bodo obravnavane v spremembah in dopolnitvah OPN MOL ID:

### 3.2.1 ZGOŠČANJE MESTA

Prednost imajo zgoščevanje pozidave, nizka strnjena gradnja (združevanje v nizu – vrstne hiše, ploskovno združevanje – atrijske hiše, manjši vila bloki) in obodna pozidava - gradnja v kareju. Tipologijo vila bloka je treba bolj razdelati in jasneje definirati (razlika med blokom in vila blokom). Potrebna je revitalizacija in gradnja na degradiranih območjih. Zgoščevanje je potrebno z vidika ohranjanja nepozidanih prostih površin, ki mestu omogočajo zagotavljanje ustreznih bivalnih pogojev.

### 3.2.2 MESTNO SREDIŠČE

Na območju mestnega središča je ključnega pomena kulturnovarstveni vidik, zaradi značaja območja so lahko pogoji za gradnjo opredeljeni drugače kot na drugih območjih MOL. Upošteva se morfologija, oblika stavb in volumni, glede na obstoječe dejavnosti se smiselno spremenijo meje za nekaj EUP.

Upoštevajo se 'Strokovne podlage za območje mestnega središča glede omogočanja prenove - preveritev določil OPN MOL ID in predlog sprememb' (LUZ d.d., 2019), v katerih so obravnavana nejasna določila, ki so pomembna pri prenovi in razvoju mestnega središča in podrobneje pregledana posamezna območja glede možnosti novogradenj ali dograditev objektov.

### 3.2.3 PODNEBNE SPREMEMBE

Veljavni OPN MOL ID s posameznimi določili, kot so zelene strehe, ozelenitve parkirišč, delež raščenege terena, suhi zadrževalniki in na splošno ohranjanje zelenih površin ipd. že usmerja prostorski razvoj v smislu prilagajanja na podnebne spremembe. To posledično omogoča preprečevanje oziroma zmanjševanje negativnih posledic podnebnih sprememb in izrednih vremenskih dogodkov, ki postajajo

vse bolj pogosti in intenzivni. Ta tematika se bo dopolnila in nadgradila tudi v novih spremembah in dopolnitvah OPN MOL ID.

#### 3.2.4 STANOVANJA

Izpostavljena je problematika visokih cen najemnih stanovanj in vprašanje, kakšne so možnosti vplivanja na to področje preko določil OPN MOL ID. Določil se bo večji nabor tipologij in načinov gradnje (npr. stanovanjske zadruge, vrstne hiše s skupno garažo in drugo), preveri se možnosti za umeščanje študentskih domov, oskrbovanih stanovanj in domov za starostnike.

#### 3.2.5 TURIZEM IN REKREACIJA

V prostoru se pojavlja problematika »pretiranega« turizma. Ena od rešitev je širjenje javnega prostora. Izvaja se prenova Poljanske in Trubarjeve ceste, ki potezo mestnega središča razširja od Špice do Poljan. K dekoncentraciji turistične ponudbe prispeva ureditev kolesarskih in sprehajalnih poti proti Barju z ureditvijo atrakcij (vstopna točka v Krajinski park Ljubljansko barje) ter vključevanje urbanih gozdov v turistično in rekreacijsko ponudbo. Omogoči se umeščanje različnih tipov nastanitve za turiste (kampi, specializirane nastanitve za družine, kolesarje, motoriste...).

Z določili za ureditev območij za rekreacijsko in turistično rabo je treba poleg območij urbanih gozdov Ljubljane (območje Golovca, Grajskega griča, TRŠ-ja, Šmarne gore, Zajčje dobrove in obsavskih gozdov, sotočja Ljubljanice Save in Kamniške Bistrice) dopustiti tudi aktiviranje območja KP Polhograjski dolomiti. Urediti je potrebno rekreacijsko infrastrukturo ter dostopnost teh območij za različne ciljne skupine (dostopnost z JPP, pot Kresnice preko Ljubljane in Save, peš in kolesarske poti, rekreacija in turizem na obeh bregovih Save, krožna pot po Ljubljani in Gruberju,...).

#### 3.2.6 OGLAŠEVANJE

V letu 2018 so bile narejene strokovne podlage 'Preveritev določil za področje oglaševanja v MOL glede na izvajanje ukrepov po novi prostorski zakonodaji in predlog sprememb' (LUZ d.d.), ki so podale izhodišča za dopolnitev določil za področje oglaševanja. Del tematike oglaševanja se vključuje v pripravo Odloka o urejanju podobe MOL. Pri oglaševanju se več pozornosti usmeri tudi na problematiko svetlobnega onesnaževanja.

#### 3.2.7 DRUŽBENA INFRASTRUKTURA

Za vsa nova razvojna območja se preveri potrebe po (morebitnih) dodatnih objektih ali površinah za izvajanje družbenih dejavnosti, na preostalih območjih pa se preveri rezervacije lokacij za družbene dejavnosti, predvsem za potrebe gradnje študentskih domov, domov za starejše, zdravstvenih domov..., pri čemer je treba upoštevati, da se lahko dejavnosti izvajajo tudi kot zasebna investicija. Pri lokacijah domov za starejše je treba preveriti tudi ustreznost PPIP (razmerja med institucionalnim varstvom ter oskrbovanimi stanovanji). Dodatno je treba preveriti normative in sistem primarnega zdravstva ter zagotoviti zadostne možnosti za njegovo širitev ter novelirati sistem na področju športa s ciljem zagotavljanja zadostnih odprtih in pokritih površin za šport.



### 3.2.8 DEGRADIRANA URBANA OBMOČJA IN NEIZVEDLJIVI PROJEKTI

Na terenu zaznavamo vedno večje degradacije okolja zaradi neustreznih rab, neurejenega prostora in nedokončanih projektov, kot na primer: deponije materialov, neurejena območja, dotrajani objekti, gradbene jame, nedokončani objekti in neustrezno oblikovanje objektov. Tematika se vključuje v pripravo Odloka o urejanju podobe MOL. V okviru OPN se iščejo rešitve za aktiviranje degradiranih površin.

### 3.2.10 TRAJNOSTNI TRANSPORT

MOL podpira ukrepe za trajnostni promet, ter njihovo postopno in časovno usklajeno uvajanje:

- Ljubljansko prometno vozlišče (cestni, železniški, letalski in vodni promet),
- Potniški center Ljubljana in Rail Road Terminal Ljubljana,
- železniški javni potniški promet v regiji,
- direktna železnica Ljubljana - Letališče Jožeta Pučnika Ljubljana, in naprej do gorenjske proge,
- kolesarsko omrežje – MOL in LUR,
- plovnost Ljubljanice in krožna plovna pot po reki Ljubljanici in Gruberjevem kanalu ter,
- podvoz pod glavno železniško progo 1. reda na Šmartinski cesti, podvoz med Zaloško in Letališko.

Pri tem so pomembni tudi hitri kratkoročni ukrepi za izboljšanje javnega potniškega prometa, ki sicer niso prostorskega značaja, vendar bodo učinkovito pripomogli k spremembam ( uvedba enotne vozovnice, enotni državni info center javnega potniškega prometa, on-line nakup vozovnic, taktni vozni red regionalnih vlakov ter usklajeni vozni redi vseh vrst javnega potniškega prometa; podaljšanje regionalnih železniških linij preko mesta, elektrifikacija kamniške in kočevske proge; ureditev novih železniških postajališč (Lavrica, Črnuče, ŽAK, Spodnja Šiška, BTC, Moste...)).

Strokovne podlage za Državno prostorsko načrtovanje za ureditev ljubljanskega avtocestnega obroča in vpadnih cest, Izhodišča za nadaljevanje projekta, dodatno predlagajo tudi ukrepe, ki so: integrirana vozovnica, nova shema LPP, spodbujanje sopotništva, normativi na področju urejanja prostora, izvedeni vsi P+R: 4 + 23, hitri avtobusi na AC, taksa za vstop v mesto in parkirna politika, delo od doma, sprememba plačil potnih stroškov, prerazporeditev dejavnosti, omejitev uporabe službenih vozil v zasebne namene.

### 3.2.11 PARKIRIŠČA ZA TOVORNJAKE IN AVTOBUSE V MOL

Eden od zaznanih problemov v prostoru je intenzivno nasipavanje zemljišč in drugih ureditev za potrebe parkiranja tovornih vozil na območju Mestne občine Ljubljana. Ne glede na to, da gre v veliko primerih za nelegalne posege v prostor, je dejstvo, da v MOL parkirišč za tovorna vozila manjka. Zato je treba OPN MOL ID dopolniti z območji in določili, ki bodo podrobneje in dolgoročno usmerjale parkiranje tovornih vozil in avtobusov v MOL.

Predlagati se tudi možnosti večnamenske rabe in upravljanja s tovrstnimi parkirišči z upoštevanjem cene vrednosti zemljišč, najema parkirišč oz. višine parkirnine ipd., ter način upravljanja (zasebna pobuda, DARS...).

V letu 2019 so bile narejene 'Strokovne podlage za določitev območij za parkiranje tovornih vozil v MOL – preveritev določil OPN MOL ID in predlog sprememb' (LUZ d.d.), ki bodo podlaga za dopolnitev OPN MOL ID.

### 3.2.12 PARKIRNA POLITIKA MOL

Parkirna politika MOL se je v zadnjem desetletju v primerjavi s prejšnjimi leti bistveno spremenila v smeri bolj trajnostnega načina potovanja. V okviru sprememb in dopolnitev OPN MOL ID se preveri parkirno politiko za parkiranje osebnih motornih vozil po parkirnih conah, opremljenost in možnosti razvoja P+R parkirišč, uvedbo maksimalnega parkirnega normativa v parkirni coni 1 in 2, politiko parkiranja turističnih avtobusov.

### 3.2.13 KAMPI IN PARKIRIŠČA ZA AVTODOME

Potrditi je treba ustreznost že obstoječih lokacij in na podlagi pobud posameznih investorjev in občinskih / javnih služb opredeliti nove ustrezne lokacije različnih tipov (avtodomi, kampi, glamping...). Turistični obisk v mestu narašča, s tem pa tudi potrebe po tovrstni infrastrukturi, ki je trenutno v Ljubljani zelo pomanjkljiva.

### 3.2.14 OBVOZNICA GAMELJNE

V skladu z usklajevanji v času priprave OPPN 377 Gramoznica Gameljne se v OPN MOL ID presodi in določi variante poteka potek vzhodnega dela obvoznice mimo Gameljn.



Slika 1: Prikaz poteka obvoznice Gameljne

### 3.2.15 SOSESKE IN TIPOLOGIJA STAVB

V letu 2016 so bile narejene strokovne podlage 'Izdelava analize in predloga urbanističnih pogojev za območja večstanovanjskih sosesk v OPN MOL ID' (LUZ d.d.), ki so podale izhodišča za dopolnitev določil na območjih večstanovanjskih sosesk v Ljubljani.

V letu 2019 so bile narejene strokovne podlage 'Preveritev določil OPN MOL ID za nizke stavbe glede tipologije s predlogi sprememb za OPN MOL ID' (Šabec Kalan Šabec – arhitekti), v kateri se je preverilo določila OPN MOL ID za stavbe tipa NA, NB in NV glede na dejansko stanje in zaznane probleme. Strokovne podlage so obravnavale tudi tematiko zgoščevanja mesta in predlagale nove tipologije stanovanjskih stavb.

V sklopu sprememb in dopolnitev OPN MOL ID se na osnovi izdelanih strokovnih podlag pripravi konkretne predloge za spremembe OPN MOL ID. Prav tako je zaželena tudi obravnava tematike javnih površin in površin javne rabe v soseskah ter predlog kriterijev in meril, ki bi jih lahko vključili v OPN MOL ID. Večstanovanjskim soseskam se tudi v prihodnje posveča pozornost pri zmanjševanju obremenitev, predvsem obremenitev s hrupom.

### 3.2.16 KARTA HRUPA

Zaradi uskladitve z Uredbo o mejnih vrednostih kazalcev hrupa v okolju (Ur. l. RS, št. 43/18) ter novih podatkov o stanju hrupnih obremenitev (nova Strateška karta hrupa) se novelira Karto območij stopenj varstva pred hrupom (Karta 8 OPN MOL).

### 3.2.17 URBANO KMETIJSTVO TER NOVE LOKACIJE IN DOLOČILA ZA VRTIČKE

Različne tipe območij za vrtičke na območju MOL je smiselno še dopolniti, saj smo prejeli več pobud oziroma predlogov za urejanje vrtičkov, nekatera tudi na kmetijskih zemljiščih. V sodelovanju z MOL OVO in MKGP bodo opredeljena nova območja vrtičkov na kmetijskih zemljiščih in oblikovani prostorski izvedbeni pogoji zanje (omejitve glede postavljanja objektov ...).

Z OPN MOL ID se preveri možnosti za spodbujanje in podporo različnim oblikam urbanega kmetijstva – fleksibilni prostorski izvedbeni pogoji morajo poleg tradicionalnih oblik kmetovanja dopuščati možnost pridelovanja hrane tudi v urbanem okolju (zelene strehe, vrtnarjenje na terasah, urbani čebelnjaki, akvapponika, aeroponika...), kjer se lahko z izrabo potenciala neuporabljenih, zapuščenih zemljišč ali stavb na majhnih površinah pridelava veliko pridelka, ob tem pa se zagotavlja blažilni vpliv na urbano podnebje.

### 3.2.18 UREDITVENO OBMOČJE NASELJA IN OBMOČJE DOLGOROČNEGA RAZVOJA NASELJA

V letu 2019 so bile narejene strokovne podlage za določitev ureditvenih območij (UON) naselij ter območij za dolgoročni razvoj naselij (ODRN) za postopek sprememb in dopolnitev OPN MOL ID (LUZ d.d.). Naloga ločeno obravnava kompaktno mesto in obmestje ter zaledje (Zasavsko hribovje).

Skladno z določili OPN MOL SD izhaja, da je mesto Ljubljana kot glavno in največje mesto Republike Slovenije razvrščeno najvišje v hierarhiji naselij, to mesto ji pripada tudi v strateškem razvoju. Z vidika določanja UON mesta Ljubljana je pomembno, da so se z razvojem in večanjem mesta, v preteklosti k Ljubljani priključevala tudi okoliška naselja, ki so po upravno teritorialni razdelitvi sčasoma postala del naselja Ljubljana. Prostor zaledja poleg pozidanih in pozidavi namenjenih površin zajema tudi kmetijska, gozdna in druga zemljišča, ki niso namenjena graditvi objektov in na katerih ni predviden razvoj, a so zaradi svoje lege povezana z ostalimi deli naselja in so v funkciji poselitve.

Sama geomorfologija celotne MOL, velikost in morfologija naselja Ljubljana ter nenazadnje njen specifični status na nivoju države, narekuje celovit in vključujoč pristop k določitvi UON Ljubljane, ki obsega tako razvojni in varstveni vidik. Meja območja UON za kompaktno mesto in obmestje je bila

določena na podlagi UN in OPN MOL SD in vključuje celotno območje zahodnega dela Mestne občine Ljubljana, tako območja pozidave, kot območja kmetijskih zemljišč, gozdov in voda.

Končni predlog UON Ljubljana vključuje tudi površine, ki se jih v regionalnem prostorskem planu ali občinskem prostorskem planu lahko okvirno določi kot ODRN. Te površine se nahajajo predvsem na vzhodnem robu strnjene poselitve, na površinah, ki so z vidika varovanja in omejitev manj obremenjene, prav tako so relativno dobro navezane na cestno in potencialno tudi na železniško infrastrukturo.

V zaledju Zasavskega hribovja, kjer so značilna manjša naselja, prevladujejo gručaste vasi in razloženi zaselki, nova satelitska naselja, obcestna naselja na slemenih, ponekod tudi osamele kmetije, se je upošteval kriterij desetih stavb (definicija naselja po 3. členu ZUreP-2), določila OPN MOL ID, omejitve in varovanja v prostoru, opremljenosti z infrastrukturo itd.. Predlog UON je izdelan v variantah, ki se podrobneje preverijo v procesu izdelava OPN MOL ID.

### 3.2.19 KOMUNALNA INFRASTRUKTURA

Za vsa nova razvojna območja se preveri potrebe po (morebitnih) dodatnih ureditvah gospodarske javne infrastrukture ali površinah za izvajanje infrastrukturne oskrbe. Na področju odvajanja in čiščenja odpadne komunalne vode je treba upoštevati zadnje predpise v zvezi z izvajanjem obveznosti odvajanja in čiščenja odpadne komunalne vode v posameznih poselitvenih aglomeracijah. V prihodnje bo treba ohraniti celovit pristop pri načrtovanju komunalnih oskrbnih sistemov ter dodatno v OPN MOL celovito in podrobneje načrtovati tudi sistem ravnanja s padavinsko vodo in sistem ravnanja z ostalimi vrstami odpadkov, ki ne sodijo med komunalne odpadke. Na izvedbenem nivoju je smiselno v OPN MOL ID zagotoviti načrtovanje komunalne infrastrukture do vsake posamezne gradbene parcele, s čimer se določi opremljenost ali način opremljanja za vsako posamezno gradbeno parcelo ter določiti (in kasneje pri opremljanju stavbnih zemljišč upoštevati) etapnost gradnje oziroma zagotavljanja komunalne infrastrukture, ki mora izhajati iz načrtovane etapnosti izvajanja prostorskega razvoja MOL.

### 3.2.20 PREHOD V NIZKOOGLJIČNO DRUŽBO

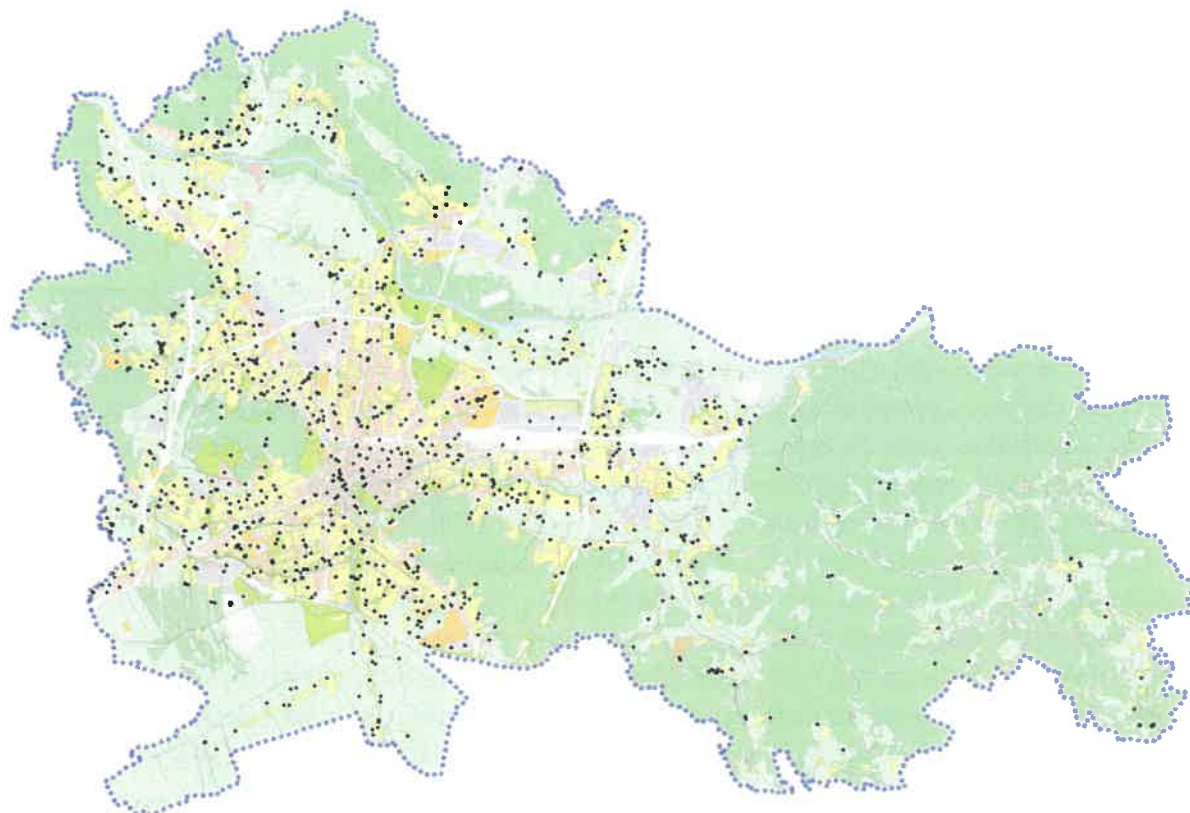
Določila OPN MOL trenutno te problematike podrobneje ne naslavljajo. Posredno je zajeta v posameznih določilih predvsem v povezavi z blaženjem podnebnih sprememb. V prihodnje je treba načrtovati konkretne ukrepe, ki bodo prispevali k zmanjševanju rabe energije in povečanju proizvodnje energije iz obnovljivih virov. V ta namen se opredeli obveze predvsem za poslovno-industrijske komplekse, pa tudi za večstanovanjske stavbe

### 3.2.21 KROŽNO GOSPODARSTVO

Uporabo načel krožnega gospodarstva je treba prenesti tudi v prostorsko načrtovanje, predvsem v načrtovanje prenov sosesk in degradiranih območij. Poiskati je treba inštrumente, ki zmanjšujejo potrebo po surovinah in povečujejo rabo lesa.

### 3.3 PODANE POTREBE OBČINE IN ZASEBNE POBUDE

Mestna občina Ljubljana je pristopila k zbiranju pobud in predlogov za četrte spremembe in dopolnitve Občinskega prostorskega načrta Mestne občine Ljubljana - izvedbeni del (OPN MOL ID) v času od 9. 9. do 20. 10. 2019. Posredovanih je bilo 1468 pobud, od tega 1202 pobud na lokacijo in 266 pobud na ostale vsebine OPN MOL ID (odlok, priloge odloka, posamezne tematike).

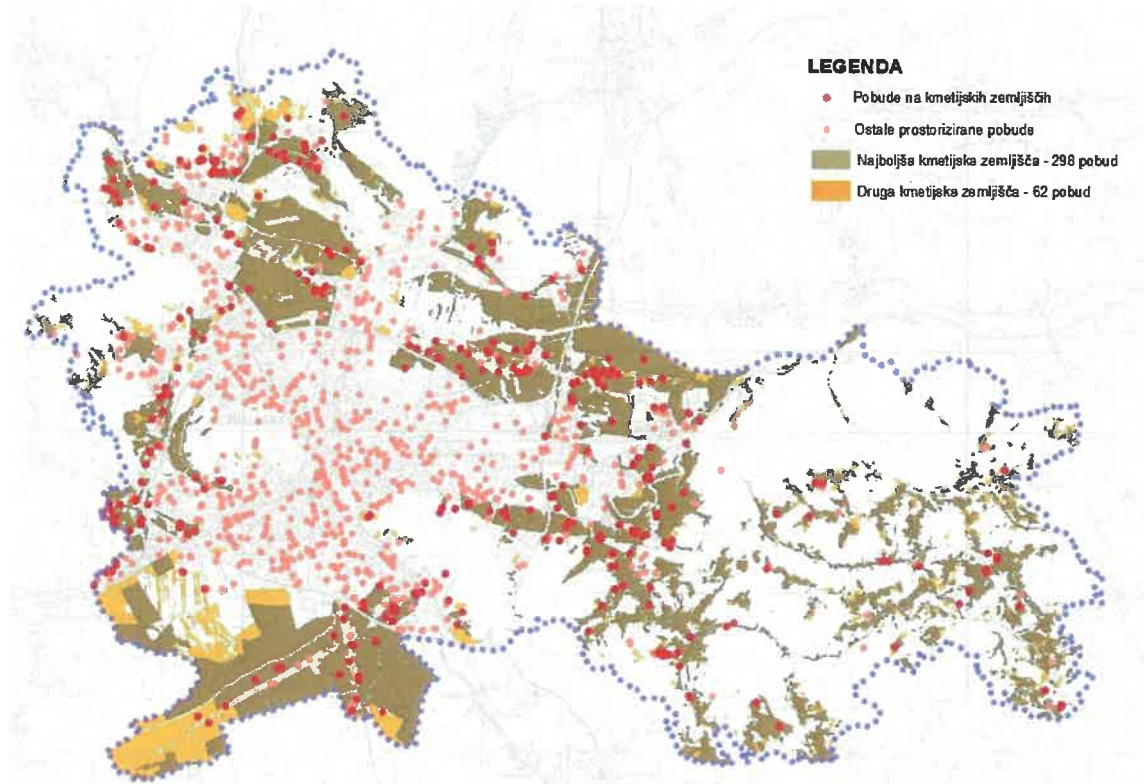


*Slika 2: Prikaz lokacij pobud*

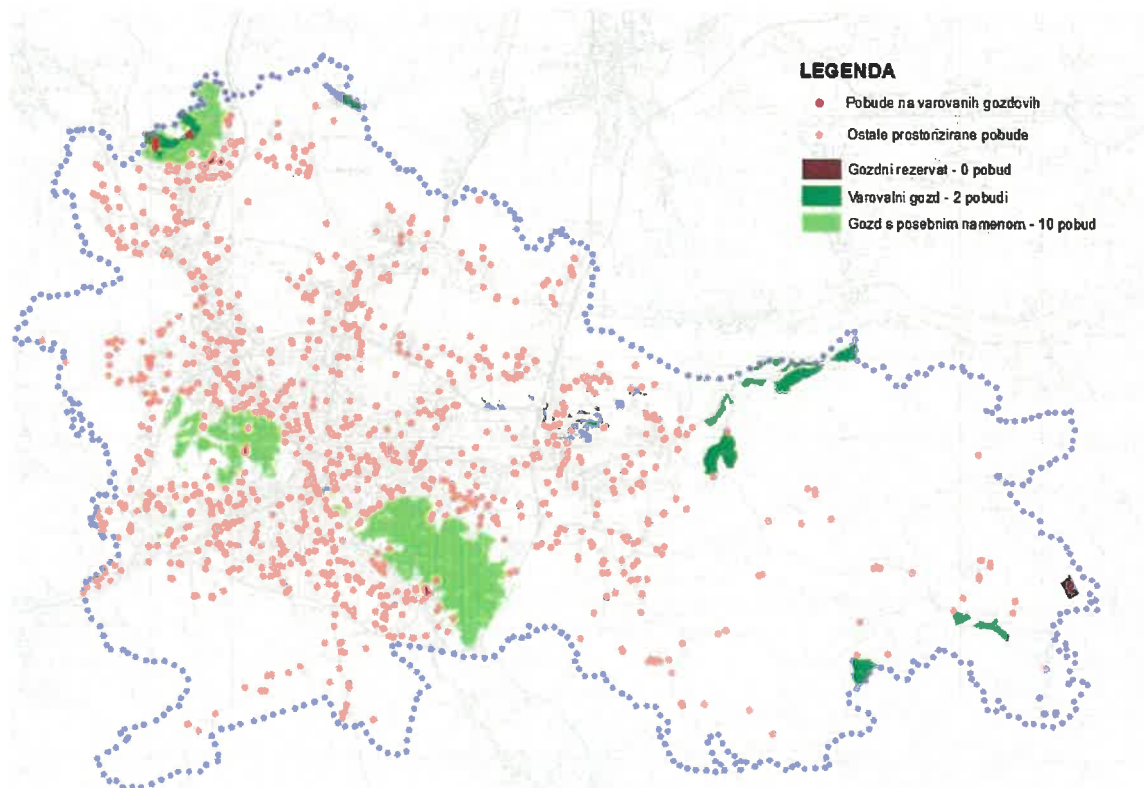
V nadaljevanju je analiza in prikaz razvrstitve pobud v prostoru (karte v prilogi).

## Pobude na osnovno namensko rabo

Število pobud za spremembo osnovne namenske rabe je 378. 360 pobud je na kmetijska zemljišča in 12 pobud na varovalni gozd in gozdove s posebnim namenom.



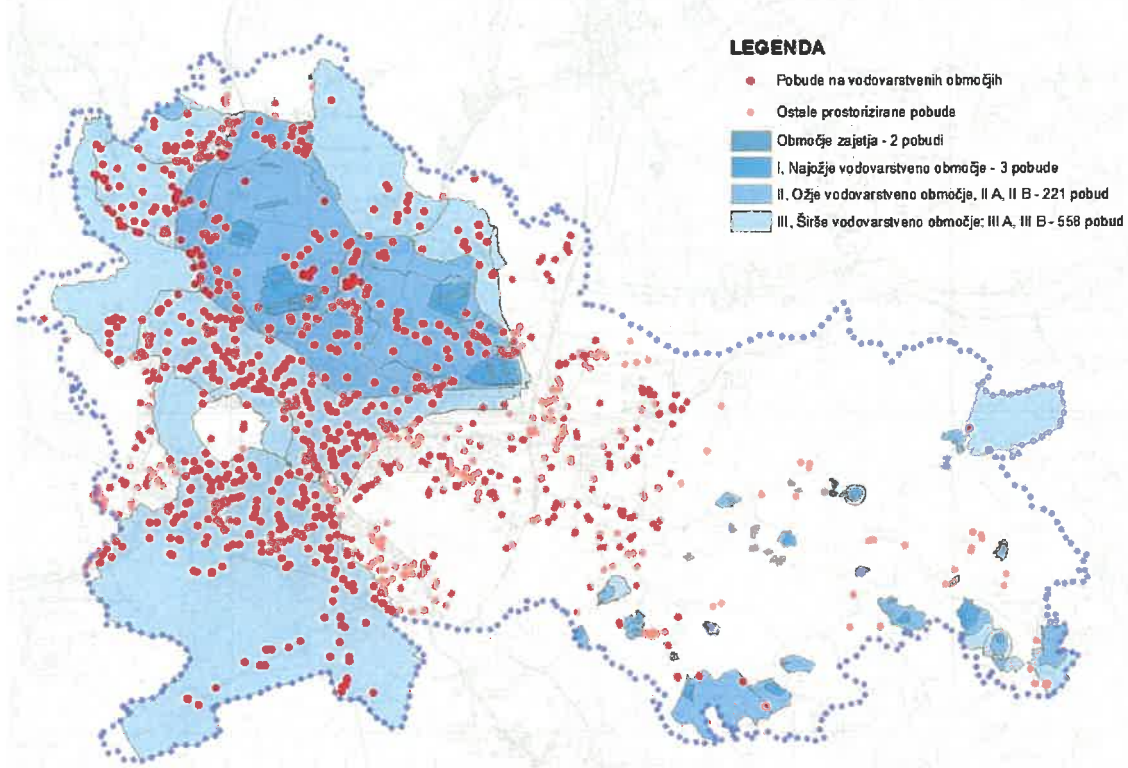
Slika 3: Prikaz pobud na kmetijska zemljišča



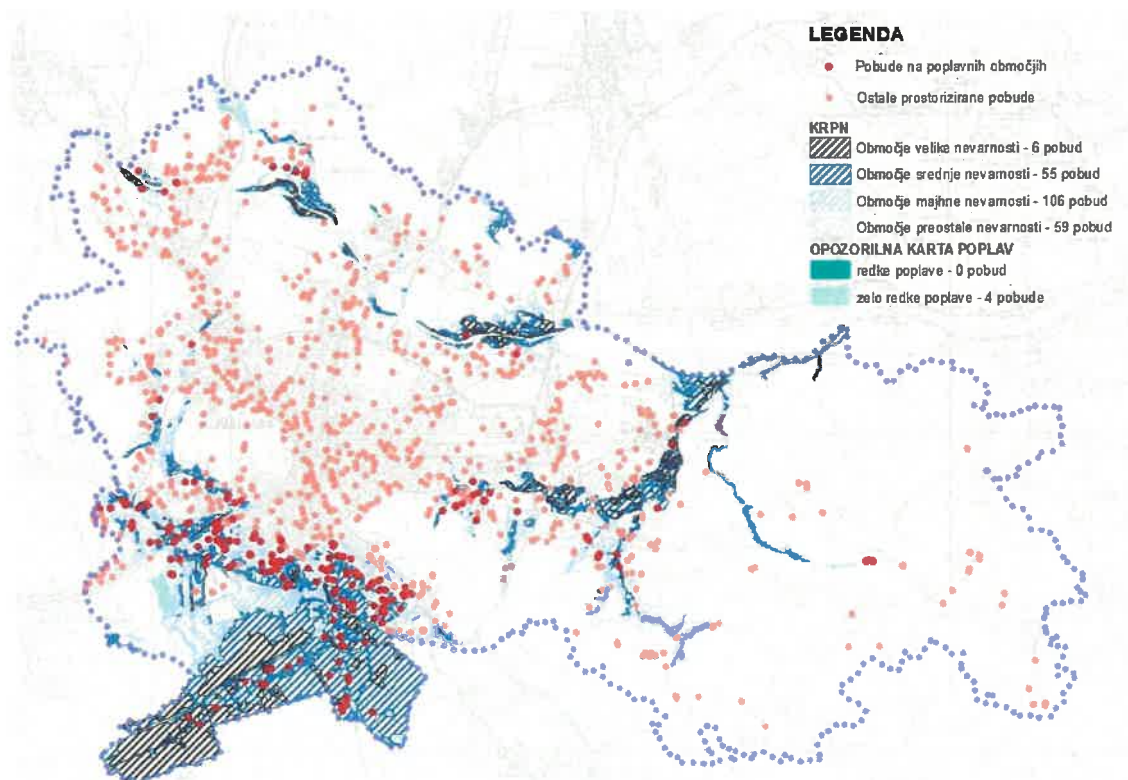
Slika 4: Prikaz pobud na varovalni gozd in gozd s posebnim namenom

## Pobude v območju omejitev

Število pobud na vodovarstvenih območjih je 784. 230 pobud je na poplavnih območjih.



Slika 5: Prikaz pobud na vodovarstvenih območjih



Slika 6: Prikaz pobud na poplavnih območjih

## Pobude občine in zasebne pobude

Oddelki, javna podjetja in četrtne skupnosti Mestne občine Ljubljana so podali 287 pobud na lokacijo in 150 na ostale vsebine, skupaj 437 pobud.

### 3.4 POTREBE NOSILCEV UREJANJA PROSTORA

Skladno s 108. členom ZUreP-2 občina pred sprejetjem odločitve o pripravi sprememb in dopolnitev OPN pripravi izhodišča za pripravo sprememb in dopolnitev OPN. Občina mora pri pripravi izhodišč med drugim upoštevati sedanje in prihodnje potrebe v prostoru, med katere sodijo potrebe nosilcev urejanja prostora, lastne potrebe občine in zasebne potrebe. Mestna občina Ljubljana je zato v juliju 2019 pozvala pristojne nosilce urejanja prostora in druge udeležence, da opredelijo svoje potrebe v prostoru na območju Mestne občine Ljubljana do 20. avgusta 2019.

V nadaljevanju so navedeni povzetki potreb tistih NUP, ki so se odzvali na poziv. Tu je treba poudariti, da predstavljene potrebe NUP ne pomenijo, da se bodo predlagane vsebine in posegi brez predhodne prostorske in okoljske presoje vključile v OPN. V proces načrtovanja bodo vključeni glede na namen: če gre za konkretne pobude, bodo obravnavani med pobudami, v primeru da gre za usmeritve, bodo obravnavani pri oblikovanju prostorskih in okoljskih izhodišč.

Tabela 1: Podane potrebe nosilcev urejanja prostora

ŠT.	NOSILCI UREJANJA PROSTORA	DATUM PREJETIH OPREDELJENIH POTREB
1	MOP, Direktorat za prostor, graditev in stanovanja (za področje razvoja poselitve)	-
2	Ministrstvo za kmetijstvo, gozdarstvo in prehrano, Direktorat za kmetijstvo (za področje kmetijstva)	-
3	Ministrstvo za kmetijstvo, gozdarstvo in prehrano, Direktorat za gozdarstvo, lovstvo in ribištvo (za področje gozdarstva in lovstva)	-
4	Zavod za gozdove Slovenije, Območna enota Ljubljana	-
5	MOP, Direkcija RS za vode (za področje rabe in upravljanja z vodami)	-
6	Zavod RS za varstvo narave, Območna enota Ljubljana (za področje ohranjanja narave)	12.8.2019
7	Ministrstvo za kulturo, Direktorat za kulturno dediščino (za področje varstva kulturne dediščine)	27.8.2019
8	Ministrstvo za infrastrukturo, Direktorat za kopenski promet	20.8.2019
9	DARS, Družba za avtoceste v Republiki Sloveniji d. d. (za področje avtocest)	14.8.2019



10	MzI, Služba za trajnostno mobilnost in prometno politiko (za področje trajnostne mobilnosti)	6.8.2019
11	MzI, Direktorat za letalski in pomorski promet	-
12	MzI, Direktorat za energijo (za področje rudarstva)	26.8.2019
13	MzI, Direktorat za energijo (za področje energetike)	-
14	Ministrstvo za obrambo, Uprava RS za zaščito in reševanje (za področje zaščite in reševanja)	23.7.2019
15	Ministrstvo za obrambo, Direktorat za logistiko (za področje obrambe)	-
16	Ministrstvo za zdravje RS, Direktorat za javno zdravje	26.8.2019
17	Ministrstvo za delo, družino, socialne zadeve in enake možnosti, Direktorat za invalide, vojne veterane in žrtve nasilja (za področje vojnih in prikritih grobišč)	15.7.2019
18	Ministrstvo za gospodarski razvoj in tehnologijo, Služba za varnost, obrambne zadeve in blagovne rezerve (za področje blagovnih rezerv)	9.8.2019
<b>Drugi udeleženci</b>		
19	JP Elektro Ljubljana d.d.	-
20	ELES, Elektro-Slovenija d.o.o.	23.7.2019
21	Plinovodi d.o.o., Cesta Ljubljanske brigade 11 b	3.9.2019
22	Nacionalni inštitut za javno zdravje	26.8.2019
<b>Celovita presoja vplivov na okolje</b>		
	MOP, Direktorat za okolje, Sektor za strateško presojo vplivov na okolje	(poslano v vednost)

#### 3.4.1 Ministrstvo za delo, družino, socialne zadeve in enake možnosti, Direktorat za invalide, vojne veterane in žrtve nasilja (za področje vojnih in prikritih vojnih grobišč)

Ministrstvo podaja pobudo za opredelitev člena namenjenega varstvu vojnih grobišč.

Želijo člen o varstvu vojnih grobišč. Ga že imamo – 91a. člen! Preveriti PSP – ali vsebuje vsa vojna in prikrita vojna grobišča!

#### 3.4.2 ELES

Uporabili se bodo obstoječi varovalni pasovi daljnovodov za predvidene rekonstrukcije v skladu s potrjenim Razvojnim načrtom prenosnega omrežja RS 2019 – 2028.

### 3.4.3 MORS URSZR

Potrebe niso bile podane.

### 3.4.4 Ministrstvo za infrastrukturo, Direktorat za kopenski promet (za področje cestnega in železniškega prometa)

Potrebe niso bile podane.

### 3.4.5 Ministrstvo za infrastrukturo, Direktorat za trajnostno mobilnost in prometno politiko

MzI je za področje trajnostne mobilnosti posredovalo sledeča izhodišča za pripravo osnutka sprememb in dopolnitev OPN MOL – izvedbeni del:

- upoštevajo naj se splošne smernice za področje trajnostne mobilnosti (št. 350-47/2018/43-00191223, z dne 15. 3. 2019), poleg splošnih smernic se lahko upoštevajo tudi usmeritve za celovit pristop k načrtovanju razvoja prometa v občini na trajnosten način, ki so dostopne na Slovenski platformi za trajnostno mobilnost (<http://sptm.si/>),
- spremembe in dopolnitve OPN MOL ID naj se pripravi po principu integracije prostorskega in prometnega načrtovanja ob upoštevanju Celostne prometne strategije MOL in LUR,
- omrežje JPP naj sledi potrebam obstoječega naselja in ob vseh načrtovanih prostorskih ureditvah, ki generirajo promet, naj se le ta načrtuje hkrati tako, da bo zagotovljena infrastruktura za izvajanje JPP (postajališča, sistemi P+R, rumeni pasovi ipd.),
- infrastruktura za pešce in kolesarje naj se razvija tako, da bodo zagotovljene sklenjene površine za udobno, varno in prijetno hojo in kolesarjenje, z vidika upravljanja mobilnosti naj se površine načrtujejo glede na potencial in ne na obstoječe število uporabnikov,
- ozelenitev in urbana oprema naj bodo sestavni del infrastrukture za trajnostno mobilnost,
- v okolici šol in vrtcev naj se motorni promet omejuje oz. načrtuje območja umirjenega prometa,
- opredeliti je treba zmanjševanje potreb po številu parkirnih mest na račun učinkovitega upravljanja mobilnosti – v skladu z nacionalnimi smernicami za pripravo mobilnostnih načrtov.

### 3.4.6 Ministrstvo za gospodarski razvoj in tehnologijo, Služba za varnost, obrambne zadeve in blagovne rezerve

Zavod Republike Slovenije za blagovne rezerve (ZRSBR) namerava v prihodnjih letih izvesti:

- asfaltiranje celotnega zemljišča skupaj z industrijskimi tirom, ureditev odvodnjavanja, ureditev parkirnih površin delno s pokritimi parkirnimi mesti in parkovno ureditev,
- znotraj območja gospodarske cone, na zemljišču s parcelno št. 981/1, k.o. 1770 Kašelj, gradnjo dvonadstropne upravne stavbe v skupni kvadraturi do 1000 m<sup>2</sup> (iz naravnih materialov) in zunanjo ureditev pri čemer se obstoječe rastje v največji možni meri ohrani.

Gre za poseg na obstoječem stavbnem zemljišču, ki mora biti skladen s PPIP in omejitvami v prostoru. Zemljišče s parc. št. 981/10, k. o. 1770 Kašelj: ureditev parkirnih površin.

Zemljišče s parc. št. 981/1, k. o. 1770 Kašelj: gradnja dvonadstropne upravne stavbe.



Slika 7: Prikaz območja predvidenih posegov

### 3.4.7 Zavod RS za varstvo narave, Območna enota Ljubljana

Navedene so naslednje pobude oz. zahteve:

- izbris delov PPIP Priloge 1 za EUP ŠG-324, ŠG-361, SO-2645, SO-1232, PO-618 in PO-804, ki se navezujejo na naravne vrednote in so opredeljeni,
- dopolnitev PPIP Priloge 1 za EUP RŽ-139, RD-194, SO-642 in ŠG-410, kjer se opredeli zahteva po popisih dvoživk in njihovih mrestišč, lokacij podvozov dvoživk ali drugih zavarovanih vrst pred izvedbo morebitnih rekonstrukcij prometne infrastrukture ter ob rekonstrukciji izvede ukrepe za njihovo varstvo,
- dopolnitev PPIP Priloge 1 za EUP ČR-409 s prepovedjo graditve novih prometnic.

Poleg tega je opredeljeno še:

- da je bil v letu 2019 sprejet Pravilnik o spremembah in dopolnitvah Pravilnika o določitvi in varstvu naravnih vrednot (Uradni list RS, št. 7/19), ki se nanaša tudi na naravne vrednote na območju Mestne občine Ljubljana – nove podatke je treba upoštevati v prikazu stanja prostora pri pripravi SD OPN MOL ID,
- da bodo pripravili strokovne podlage za novelacijo odlokov, ki se nanašajo na drevesne (drevesa) in oblikovane naravne vrednote (drevoredi, parki) na območju Mestne občine Ljubljana – v kolikor bo do sprejema novega akta o zavarovanju prišlo v času pred sprejetjem SD OPN MOL ID bo treba ažurirati prikaz stanja prostora,
- da je načrtovanje prenove parkov, drevoredov znotraj MOL, ki imajo poleg kulturnovarstvenega statusa tudi naravovarstveni status brez predhodnega sodelovanja Zavoda RS za varstvo narave v veliki meri obsojeno na konfliktno situacijo različnih interesov (primer obnova Miklošičevega parka),
- da se na območjih NV Sračja dolina in ZO Zajčja dobrava začne celovito urejati obiskovalna in doživljajska infrastruktura ter zagotovi ohranjanje lastnosti zaradi katerih so območja pomembna iz naravovarstvenega vidika,
- da se že pri načrtovanju prostorskega akta upošteva podrobnejše varstvene cilje in ukrepe za ohranjanje ugodnega stanja vrst in habitatnih tipov na območjih Natura 2000, ki jih določa Program upravljanja območij Natura 2000 (2015-2020), (Sklep Vlade Republike Slovenije, št. 00719-6/2015/13 z dne 9. 4. 2015, popr. dne 28. 5. 2015 in 24. 3. 2016).

### 3.4.8 DARS

Podana je razvojna potreba oz. pobuda za opredelitev dodatnih prometnih površin (PC) za potrebe parkiranja (tovarnih in osebnih vozil) in oskrbe voznikov, potnikov na območju AC počivališča Barje. Širitev posega na površine ZS in ZV, kar je lahko z vidika doseganja okoljskih ciljev problematično.

Izsek iz Študije zagotavljanja parkirnih površin za tovorna vozila ob slovenskih avtocestah in hitrih cestah: predlog širitve površin za parkiranje tovornih vozil na območju AC počivališča Barje sever in jug



Slika 7: Prikaz območja predvidenih posegov

### 3.4.9 DRSV

Potrebe niso bile podane.

### 3.4.10 Ministrstvo za zdravje

Smernice z vidika javnega zdravja:

- Onesnaževanje zraka: vse pomembnejše vire emisij v zrak se lahko umešča le v NRP IP, IG in IK. Pomembni viri emisij v zrak so najmanj vsi tisti viri, za katere je po predpisu, ki ureja emisijo snovi v zrak iz nepremičnih virov onesnaževanja, treba za obratovanje naprave pridobiti okoljevarstveno dovoljenje in vsi tisti viri, ki zapadejo pod določila predpisa, ki ureja vrste dejavnosti in naprav, ki lahko povzročijo onesnaževanje okolja večjega obsega.
- Za vsa nova območja poselitve (širitve oziroma območja prenove) se načrtujejo ukrepi učinkovite rabe energije, ki hkrati zagotavljajo izboljšanje kakovosti zunanjega zraka ali onesnaževanje zraka celo odpravijo.
- Varstvo pred hrupom: varstvo pred hrupom v okolju zajema predvsem vire hrupa kot so promet, industrija, obrati in naprave ter hrup turistične in gostinske dejavnosti. Skrb za zdravo bivalno okolje pa vključuje tudi ohranjanje mirnih območij v urbanem okolju, ki predstavljajo obnovitveno funkcijo za prebivalce.
- Mejne vrednosti za hrup v okolju so določene v Uredbi o mejnih vrednostih kazalcev hrupa v okolju. Kazalci in mejne vrednosti iz Uredbe so v nekaterih primernih neprimerni oziroma določeni previsoko za ustrezno zaščito zdravja in počutja ljudi, zato je treba upoštevati priporočila Svetovne zdravstvene organizacije. Za čim večje število prebivalcev naj se zagotovi pogoje bivanja, ki jih Uredba določa za območje II. stopnje varstva pred hrupom.
- Pred novimi posegi, ki vključujejo gradnjo stavb z varovanimi prostori, naj se s hrupom obremenjena območja predhodno obravnavajo v Operativnem programu varstva pred hrupom, izvedejo naj se

omilitveni ukrepi in vzpostavi stanje, ki ne bo pogojevalo izvedbe pasivne zaščite pred hrupom na stavbah.

- Treba je zagotoviti previdnost pri postavitvi prezračevalnih naprav in toplotnih črpalk, tako da njihovo delovanje ne bo moteče za prebivalce, še posebej v nočnem času.
- Urediti je treba pravila in nadzor izvajanja turističnih in gostinskih dejavnosti. Velik problem predstavljajo gostinski vrtovi, na katerih se gostje zadržujejo in povzročajo hrup tudi po zaključenem obratovalnem času.
- Vzpostaviti je treba transparenten in učinkovit sistem spremljanja in urejanja pritožb zaradi hrupa ter vzpostaviti sodelovanje med vsemi ustanovami, ki pri reševanju te problematike sodelujejo.
- Hrup v okolju je treba zmanjšati na najmanjšo možno raven v skladu z zmožnostmi in razvojem tehnologije.
- Varstvo virov pitne vode in oskrba prebivalstva z zdravstveno ustrežno pitno vodo v zadostnih količinah: med gradnjo in obratovanjem objektov (in tudi ob opustitvi dejavnosti) morajo biti vsa mesta uporabe in skladiščenja nevarnih snovi urejena kot zadrževalni sistem – lovilna skleda, brez odtokov, nepropustna za vodo, odporna na vse snovi, ki se v njej lahko nahajajo, dovolj velika, da zajamejo vso razlito ali razsuto količino snovi. Enako velja tudi za zajem odpadnih požarnih voda, kadar obstaja verjetnost onesnaženja površinskih in podzemnih voda ali tal z onesnaženimi požarnimi vodami.
- Vse prometne (vključno s parkirišči in avtobusnimi postajami), manipulativne in intervencijske površine morajo biti utrjene, odvajanje padavinskih voda s teh površin mora biti urejeno preko zadrževalnikov, usedalnikov, lovilnikov olj. Pri odvajanju in čiščenju padavinskih voda je treba ločeno obravnavati rešitve za čiste padavinske vode in onesnažene padavinske vode. Treba je upoštevati določila Uredbe o emisiji snovi in toplote pri odvajanju odpadnih voda v vode in javno kanalizacijo (Uradni list RS, št. 64/12, 64/14 in 98/15).
- Pokrite prometne vozne površine in parkirišča ter garaže, zlasti podzemne, morajo biti urejene kot zadrževalni sistem – lovilna skleda, brez odtokov, nepropustna za vodo, odporna na vse snovi, ki se v njej lahko nahajajo, dovolj velika, da zajamejo vso razlito ali razsuto količino snovi.
- Na območjih VVO I in VVO II je treba vsa cestišča in železniške proge izvesti na/v tesnilni plasti.
- Upoštevati je treba določila Uredbe o vodovarstvenem območju za vodno telo vodonosnika Ljubljanskega polja (Uradni list RS, št. 43/15) in Uredbe o vodovarstvenem območju za vodno telo vodonosnikov Ljubljanskega barja in okolice Ljubljane (Uradni list RS, št. 115/07, 9/08 – popr., 65/12 in 93/13).
- Neionizirana (elektromagnetna) sevanja: Upoštevati je treba predpise s področja elektromagnetnega sevanja, dodatno pa še previdnostno načelo in dodatne možne ukrepe, da se čim bolj zmanjša izpostavljenost ljudi magnetnemu polju.
- Radon: energetska sanacija stavb lahko vodi v znatno povečano izpostavljenost radonu v zaprtih prostorih, zato se hkrati z energetsko sanacijo načrtujejo tudi ukrepi za zmanjševanje koncentracije radona v zaprtih prostorih.
- Prostorski pogoji za spodbujanje telesne dejavnosti oz. zdrav življenjski slog: zagotoviti je treba sistem zelenih površin, ki bo vsem omogočal različne oblike telesne aktivnosti. Zelene površine morajo nuditi naravno senco.
- Prilagajanje podnebnim spremembam: zaradi obvladovanja visokih temperatur se načrtuje ukrepe za zmanjšanje učinka toplotnega otoka (nivoju celotnega mesta, kot na nivoju stanovanjskih območij in na nivoju stavb) in druge splošne ukrepe (npr. namestitev pitnikov na vseh javnih površinah predvsem pa na območjih centralnih dejavnosti, zelenicah, parkih, površinah namenjenih športu in rekreaciji). Načrtovati je treba ukrepe za obvladovanje poplavnega vala ob močnih nalivih in ukrepe za upravljanje z zalogami vode.
- Prilagajanje potrebam invalidov, otrok in starejših: prostor se načrtuje brez arhitektonskih ovir, z ukrepi za zagotavljanje dostopnosti grajenega okolja, informacij in raznovrstnih storitev.
- Usmeritve po posameznih namenskih rabah prostora:

- Območja stanovanj (SS) – načrtujejo se ukrepi za varstvo zraka, varstvo pred hrupom, elektromagnetnim sevanjem, onesnaženostjo tal, svetlobnim onesnaževanjem, za ustrezno osončenje, prilagajanje podnebnim spremembam ter drugi ukrepi za varovanje zdravja ljudi.
- Območja centralnih dejavnosti (CU, CD) - načrtujejo se predvsem ukrepi za varstvo zraka, varstvo pred hrupom, svetlobnim onesnaževanjem.
- Območja proizvodnih dejavnosti (IP, IG, IK) - načrtujejo se predvsem ukrepi za varstvo zraka, varstvo pred hrupom, industrijskimi odpadnimi vodami ter odpadki iz dejavnosti. Za območja proizvodnih dejavnosti mora biti navedeno ali so lahko na teh območjih umeščeni tudi obrati, ki lahko povzročajo onesnaženje okolja večjega obsega v skladu z določili predpisa, ki ureja vrste dejavnosti in naprav, ki lahko povzročajo onesnaževanje okolja večjega obsega in/ali obrati večjega ali manjšega tveganja za okolje v skladu s predpisom, ki ureja preprečevanje večjih nesreč in zmanjševanje njihovih posledic. Za umeščanje obratov večjega ali manjšega tveganja za okolje je treba upoštevati določila Uredbe o merilih za določitev najmanjše razdalje med obratom in območji, kjer se zadržuje večje število ljudi, ter infrastrukturo (Uradni list RS, št. 34/08). Za umeščanje obratov za predelavo nenevarnih in nevarnih odpadkov je treba v PIP določiti maksimalno skupno količino nepredelanih in predelanih odpadkov, ki sme biti hkrati uskladiščena na območju obrata za predelavo.
- Posebna območja (BT, BC) – upoštevati je treba predvsem trajnostni/vzdržni razvoj prometne infrastrukture in turizma.
- Območja zelenih površin (Z) – načrtuje se dovolj velike površine, ustrezno oblikovanost terena, postavitev opreme, zasaditev, ki nudi naravno senco, preprečuje se dostop z motornimi vozili, kjer je to potrebno tudi dostop s kolesi (npr. tekaške steze). Površine za vrtičkarstvo se načrtujejo na neonesnaženih tleh in v bližini večstanovanjskih območij.
- Območja in omrežja prometne infrastrukture (P): načrtujejo se kolesarsko omrežja, ki omogočajo neposredne, neprekinjene, hitre in varne kolesarske povezave med območji stanovanj in drugimi namenskimi rabami prostora.
- Območja energetske infrastrukture (E) – z ustreznimi strokovnimi podlagami se določijo minimalni potrebni odmiki območij stanovanj, izobraževalno – varstvenih ustanov in ostalih objektov večje občutljivosti od virov elektromagnetnega sevanja. Pri izdelavi strokovnih podlag je treba upoštevati previdnostni princip.
- Območja kmetijskih zemljišč (K1, K2) – gnojenje se izvaja v skladu z določili predpisa, ki ureja varstvo voda pred onesnaženjem z nitrati iz kmetijskih virov. Na območjih, kjer je v skladu s predpisom, ki ureja mejne, opozorilne in kritične imisijske vrednosti nevarnih snovi v tleh, presežena mejna vrednost posamezne nevarne snovi v tleh, se pridelava rastlin, namenjenih prehrani ljudi in živali ne načrtuje.
- Območja mineralnih surovin (LN, LP) – načrtujejo se predvsem ukrepi za varstvo zraka, varstvo pred hrupom in varovanje virov pitne vode.
- Območja voda (V) – na površinskih vodah (npr. Ljubljana, Sava) je kopalno vodo treba določiti v skladu z veljavno zakonodajo, vključno z izdelavo profila kopalne vode, v katerem bodo določena tudi vplivna in prispevna območja kopalne vode ter možna onesnaženja posamezne predvidene kopalne vode. Upoštevati je treba najmanj določila Pravilnika o podrobnejših kriterijih za ugotavljanje kopalnih voda (Uradni list RS, št. 39/08) in Uredbe o Upravljanju kakovosti kopalnih voda (Uradni list RS, št. 25/08).
- PIP za objekte večje občutljivosti: objekti večje občutljivosti so objekti, v katerih bivajo ali se začasno zadržujejo z vidika zdravja ranljivejše kategorije prebivalstva (bolnišnice, zdravstveni domovi, zdravilišča, domovi za starejše, stavbe z oskrbovanimi stanovanji, vrtci, šole, ...). Načrtujejo se posebni ukrepi za varstvo zraka, varstvo pred hrupom, elektromagnetnim sevanjem, onesnaženostjo tal ter UV sevanji.

### 3.4.11 Ministrstvo za infrastrukturo, Direktorat za energijo (za področje rudarstva)

Na območju MOL sta trenutno dva pridobivalna prostora, za katere je država podelila rudarsko pravico in koncesijo za gospodarsko izkoriščanje mineralne surovine, in sicer Podutik in Sadinja vas. Zanju Direktorat navaja sledeče:

- Območje nadzemnega pridobivanja mineralnih surovin z oznako LN S0-2753 je znatno večje od pridobivalnega prostora Sadinja vas, kar bo omogočilo ustrezno širitev kamnoloma. Vendar pa je iz Priloge 2 razvidno, da meje pridobivalnega prostora Sadinja vas v veljavnih prostorskih aktih niso v celoti znotraj območja nadzemnega pridobivanja mineralnih surovin (LN), ampak so na severu in severovzhodu deloma v območju namenske rabe kmetijska zemljišča (K2). Dovoljenji za izkoriščanje je v obsegu iz Priloge 1 v letih 1977 in 1982 izdala Skupščina Občine Ljubljana Moste-Polje pod št. 351-302/73-5/MR oziroma 310-1/81-03, zato gre za pridobljene pravice, v katere skladno s prvim odstavkom 38. člena Zakona o rudarstvu (Uradni list RS, št. 14/14 - uradno prečiščeno besedilo; v nadaljnjem besedilu: ZRud-1) ni dovoljeno posegati na način, da se onemogoči izkoriščanje mineralnih surovin. Zato je MOL skladno s 151. členom ZRud-1 dolžna prej navedeni območji na severu in severovzhodu opredeliti kot območji nadzemnega pridobivanja mineralnih surovin (LN).
- V grafičnem delu sprememb in dopolnitev OPN - ID na kartah 3.1 Prikaz območij enot urejanja prostora, podrobnejše namenske rabe in prostorskih izvedbenih pogojev ni vnesen veljavni pridobivalni prostor Podutik, kot območje nadzemnega pridobivanja mineralnih surovin (LN), temveč kot območje površine za športni center (DR-619, BC. F; 3). Enako kot je bilo to navedeno v predhodni točki, je MOL dolžna opredeliti območje pridobivalnega prostora Podutik kot območje nadzemnega pridobivanja mineralnih surovin (LN). Območje z oznako LN naj pokriva najmanj območje pridobivalnega prostora s podeljeno rudarsko pravico, predlagamo pa, da je zaradi možnosti prihodnje širitve kamnoloma to območje večje od območja, na katerem je rudarska pravica že podeljena.

Poleg tega je Geološki zavod Slovenije v letu 2016 opravil terenske preiskave in izdelal poročilo »Ocena stanja in vrednotenje nahajališč tehničnega kamna na območju občin Jezersko, Preddvor, Šenčur, Cerklje na Gorenjskem, Medvode, Vodice, Komenda, Mengeš, Domžale, Trzin, Dol pri Ljubljani in MO Ljubljana« (2017). Za občino MOL je bilo obdelanih 39 nahajališč, ki so opredeljena bodisi kot perspektivna nahajališča, nahajališča z omejenimi možnostmi pridobivanja ter neperspektivna nahajališča. Iz poročila so povzeta perspektivna in pogojno perspektivna nahajališča:

- Podutik - podeljena je rudarska pravica in koncesija za izkoriščanje, vendar od leta 2011 ni izkoriščanja (Rudarska knjiga);
- Sadinja vas (aktiven kop);
- Brezje pri Lipoglavu - 1: pogojno perspektiven, opuščen površinski kop tehničnega kamna - dolomita na zemljiški pare. št. 921, k.o. 1776 (Lipoglav), namenska raba v OPN so druga kmetijska zemljišča (K2), na približno 4 ha površine, ocenjeno je okrog 450.000 m<sup>3</sup> kamnine v raščnem stanju; iz ortofoto posnetka (Atlas okolja) je razvidno, da je na omenjenem območju odkop (nelegalno izkoriščanje?);
- Prežganje - 1: pogojno perspektiven, opuščen površinski kop tehničnega kamna - dolomita na zemljiški pare. št. 1425/26, k.o. 1778 (Volavlje), namenska raba v OPN so druga kmetijska zemljišča (K2), na približno 6 ha površine, ocenjeno je okrog 450.000 m<sup>3</sup> kamnine v raščnem stanju; iz ortofoto posnetka (Atlas okolja) je razvidno, da je na omenjenem območju odkop (nelegalno izkoriščanje?);

Direktorat predlaga, da se z opredelitvijo namenske rabe za nadzemno izkoriščanje mineralnih surovin zavaruje dostopnost do mineralnih surovin tudi na perspektivnih območjih. Poleg tega predlaga, da se za morebitne nelegalne in neperspektivne opuščene površinske kope predvidi sanacija, v koliko že niso samosanirani in nenevarni za okolico. Nahajališča, za katera pa v občini obstaja interes in dovolj zalog

na teh lokacijah naj se s prostorskim aktom ustrezno opredelijo kot območja mineralnih surovin. Pri tem je potrebno upoštevati Splošne smernice za področje rudarstva, objavljene na spletni strani Ministrstva za infrastrukturo.

### 3.4.12 Ministrstvo za kulturo, Direktorat za kulturno dediščino (za področje varstva kulturne dediščine)

Posredovana izhodišča varstva kulturne dediščine zajemajo:

- ohranitev obstoječega višinskega gabarita v EUP KL-55 (Vrazov trg) – višina 18 metrov, bi presegla višino objektov v neposredni bližini;
- ohranitev vilskega karakterja območja EUP TA-48;
- preveritve oz. analize na osnovi katerih se natančno določijo PPIP, predvsem glede FZ in dopustne višine objektov ter se doda zahteva po ohranitvi obstoječe parcelacije (ni dopustno združevati parcel ali jih deliti) za vilinske četrti: mestna četrt Kodeljevo, mestna četrt južni Bežigrad, mestna četrt Spodnja Siška, mestna četrt Mirje, mestna četrt ob Ipavčevi, Topniški, Celjski in Peričevi, vilska četrt med Dunajsko, Dimičevo in Ptujsko ulico ter vilska četrt Poljane;
- določitev bolj natančnih PPIP glede oblikovanja ohranitev vzorca pozidave, gabaritov (višinski gabarit naj se zniža z 11 na 9 metrov) oz. značilne arhitektura brez dopuščanja gradnje večstanovanjskih objektov in objektov, ki niso značilni za takšna okolja za vaška središča: EŠD 18704 Dobrunje – Vas, EŠD 11243 Ljubljana – Jedro vasi Nadgorica, EŠD 18709 Ljubljana – Vaško jedro Savlje, EŠD 11234 Ljubljana – Jedro vasi Kleče, EŠD 18710 Ljubljana – Predel vasi Jarše, EŠD 18707 Ljubljana – Vaško jedro Zavogljije, EŠD 18713 Ljubljana – Ulični niz v Zgornjem Kašlju, EŠD 18781 Veliko Trebeljevo – Vas, EŠD 18690 Javor – Vaško jedro, EŠD 18695 Kozarje – Vasko jedro Kozarij in EŠD 18782 Selo pri Pancah – Kulturna krajina (zaselek znotraj kulturne krajine).

### 3.4.13 Plinovodi

Na območju MO LJUBLJANA družba Plinovodi d.o.o., kot operater prenosnega sistema zemeljskega plina, načrtuje zgraditev naslednjega prenosnega sistema zemeljskega plina: M5/R51 Vodice TETOL (sprejeta Uredba o DPN), R51A Jarše Sneberje (sprejeta Uredba o DPN), R51 B TETOL Fužine (sprejeta Uredba o DPN), R52 Kleče TOŠ (sprejeta Uredba o DPN), M3/1 (sprejeta Uredba o DPN), R51C Kozarje Vevče (sprejeta Uredba o DPN), MP Letališka (poteka postopek pridobitve GD), MP Zadobrova (poteka postopek spremembe priključitve na prenosni sistem zemeljskega plina z operaterjem distribucijskega sistema zemeljskega plina v Mestni občini Ljubljana – Energetika Ljubljana d.o.o.), MP Stanežiče (poteka postopek nove priključitve na prenosni sistem zemeljskega plina z operaterjem distribucijskega sistema zemeljskega plina v Mestni občini Ljubljana – Energetika Ljubljana d.o.o.) in MRP Dobrunje (poteka postopek nove priključitve na prenosni sistem zemeljskega plina z operaterjem distribucijskega sistema zemeljskega plina v Mestni občini Ljubljana – Energetika Ljubljana d.o.o.).



#### **4. POTREBNE INVESTICIJE V KOMUNALNO OPREMO IN DRUGO GOSPODARSKO JAVNO INFRASTRUKTURO IN DRUŽBENO INFRASTRUKTURO**

V spremembah in dopolnitvah OPN MOL ID bo za vse načrtovane prostorske ureditve posebej načrtovana gospodarska javna infrastruktura in družbena infrastruktura. Stroški za gradnjo te infrastrukture bodo opredeljeni v elaboratu ekonomike, kjer bodo opredeljeni tudi viri financiranja in etapnost izvajanja teh ureditev.

Zaradi upoštevanja zadnjega stanja načrtovane gospodarske javne in družbene infrastrukture in celovitosti obravnavanja obsega ter finančnih in časovnih posledic gradnje potrebne gospodarske javne infrastrukture in družbene infrastrukture za namen posameznih načrtovanih prostorskih ureditev v spremembah in dopolnitvah OPN MOL ID bo opredeljeno tudi trenutno - začetno - stanje obsega ter finančnih in časovnih posledic tudi za ostala posamezna območja OPPN in nezazidanih stavbnih zemljišč v veljavnem OPN MOL ID.

Za opredelitev obsega, stroškov in etapnosti ureditev v spremembah in dopolnitvah OPN MOL ID ter v veljavnem OPN MOL ID bodo obravnavana območja obstoječih in načrtovanih OPPN ter območja nezazidanih stavbnih zemljišč, ki se urejajo z določili OPN. Pri tem bodo za ta območja upoštevani urbanistični podatki za določitev potreb posameznih območij ter opredeljena načrtovana GJI in družbena infrastruktura, ki je določena kot vsebina OPN MOL ID, glede na podatke o infrastrukturnih omrežjih GJI ter standarde izvajanja dejavnosti za družbeno infrastrukturo. Podatke o komunalni infrastrukturi bo opredeljena v sodelovanju z upravljavci gospodarske javne infrastrukture ter pristojnimi oddelki MOL.

#### **5. OKVIRNI ROKI ZA IZVEDBO PRIPRAVE ČETRTIH SPREMEMB IN DOPOLNITEV OPN MOL ID IN POTREBNIH INVESTICIJ V KOMUNALNO OPREMO IN DRUGO GOSPODARSKO JAVNO INFRASTRUKTURO IN DRUŽBENO INFRASTRUKTURO**

##### **5.1 ROKI ZA PRIPRAVO ČETRTIH SPREMEMB IN DOPOLNITEV OPN MOL ID IN NJEGOVIH POSAMEZNIH FAZ**

Posamezne faze postopka priprave sprememb in dopolnitev OPN MOL ID z okvirnimi roki so:

- pridobitev mnenj nosilcev urejanja prostora o verjetnosti pomembnejših vplivov sprememb in dopolnitev OPN MOL ID na okolje in odločbe glede obveznosti izvedbe celovite presoje vplivov na okolje,
- priprava osnutka – najkasneje 5 mesecev po prejetju konkretnih smernic nosilcev urejanja prostora,
- pridobitev prvih mnenj nosilcev urejanja prostora,
- priprava dopolnjenega osnutka – najkasneje 1 mesec po pridobitvi in uskladitvi prvih mnenj nosilcev urejanja prostora,
- obravnava in sprejem dopolnjenega osnutka na Mestnem svetu MOL,

- javna razgrnitev in javna obravnava dopolnjenega osnutka,
- priprava predloga – najkasneje 3 mesece po prejemu pripomb z javne razgrnitve,
- pridobitev drugih mnenj nosilcev urejanja prostora ter odločbe o sprejemljivosti vplivov izvedbe načrta na okolje,
- priprava usklajenega predloga – najkasneje 2 meseca po pridobitvi pozitivnih drugih mnenj nosilcev urejanja prostora ter odločbe o sprejemljivosti vplivov izvedbe načrta na okolje,
- obravnava in sprejem predloga na Mestnem svetu MOL.

Roki delovnih faz so odvisni od zahtevnosti obsega in vsebine smernic, mnenj in okoljske presoje, števila podanih pobud iz razpisanega roka zbiranja pobud ter pripomb in predlogov z javne razgrnitve.

## **5.2 ROKI ZA IZVEDBO POTREBNIH INVESTICIJ V KOMUNALNO OPREMO IN DRUGO GOSPODARSKO JAVNO INFRASTRUKTURO TER DRUŽBENO INFRASTRUKTURO**

Roki za izvedbo potrebnih investicij v komunalno opremo in drugo gospodarsko javno infrastrukturo in družbeno infrastrukturo bodo določeni glede na postavljene kriterije (npr. potrebe/interesi MOL, dostopnost, oddaljenost od središč, razpoložljivost infrastrukture, komunalna opremljenost, možnost sinergičnih učinkov...) za odločitev o usmerjanju prostorskega razvoja občine. Tematika se vključuje tudi v Elaborat ekonomike, ki mora opredeliti etapnost izvedbe načrtovane komunalne opreme in druge gospodarske javne infrastrukture in družbene infrastrukture.

## **6. SODELOVANJE JAVNOSTI**

Podlaga za vključevanje javnosti v pripravo sprememb in dopolnitev OPN MOL ID so določbe Zakona o urejanju prostora ZUreP-2 (11., 108. - 110. člen).

Intenzivno sodelovanje z različnimi javnostmi, tudi mediji, vodi MOL skozi celoten postopek sprememb in dopolnitev, v katerem gre za nenehna tehtanja med razvojnimi zahtevami in varstvenimi omejitvami, med javnim in zasebnimi interesi ter za usklajevanja med sektorskimi interesi. V zgornjem Načrtu vključevanja javnosti so (skladno z ZUreP-2) navedeni le najbolj pomembni mejniki oz. dogodki v sodelovanju z javnostmi.

### **1. Uvodne aktivnosti za spremembe in dopolnitve OPN MOL ID**

- Sestanki s pobudniki, različnimi investitorji, oddelki in službami MOL, nosilci urejanja prostora (MKGP, MOP idr.), terenski ogledi in druge aktivnosti glede potrebnih sprememb in dopolnitev OPN MOL ID: od jeseni 2018 naprej
- Seznanitev vseh oddelkov, služb in javnih podjetij MOL z začetkom novih sprememb in dopolnitev OPN MOL ID in nalogami v zvezi s tem: 8. 7. 2019.

### **2. Poziv NUP**

- Poziv nosilecem urejanja prostora, da opredelijo svoje potrebe v prostoru (skladno s 108. čl. ZUreP-2): 8. julij 2019

### **3. Poziv za podajo pobud v postopku s d. OPN MOL ID in aktivnosti v zvezi s pozivom**

- Sestanek OUP, SLS glede sodelovanja s četrtimi sveti vseh 17 ČS: 18. 7. 2019
- Tiskovna konferenca o začetku zbiranja pobud – župan in OUP: 9. 9. 2019
- Poziv za podajo pobud: 9. 9. – 20. 10. 2019

V času poziva za podajo pobud je MOL OUP pridobil pobude in predloge oddelkov, služb in javnih podjetij MOL, strokovne javnosti, pravnih in fizičnih oseb ter internih ugotovitev OUP MOL.

- Sestanek s predstavniki vseh ČS: 10. 10 2019

Vabljeni: Župan Zoran Janković, podžupan Dejan Crnek, SLS, OUP.

Vsebina: Na sestanku je bila podana informacija o začetku postopka sprememb in dopolnitev OPN MOL ID. Predstavniki ČS so bili povabljeni k podaji pobud. Predstavnike ČS se je obvestilo tudi, da se po 109. členu novega Zakona o urejanju prostora in skladno z Odlokom o določitvi takse za obravnavanje zasebnih pobud za spremembo namenske rabe prostora v občinskem prostorskem načrtu Mestne občine Ljubljana (Uradni list RS, št. 41/18) za pobude za spremembo namenske rabe plačajo takse – za spremembo kmetijskih in gozdnih zemljišč taksa 300 €, za spremembe podrobnejše namenske rabe znotraj stavbnih zemljišč pa taksa 250 €.

### **4. Sodelovanje z javnostmi v času odprtega Poziva za podajo pobud**

- Sestanki OUP z oddelki MOL in javnimi podjetji: september - oktober 2019

Vabljeni: člani OSZRM + Holding Ljubljana / javna podjetja.

Vsebina: Na sestankih je bila podana informacija o začetku postopka četrtih sprememb in dopolnitev OPN MOL ID. Vabljeni so na sestankih predložili svoje načrte in/ali projekte, ki zahtevajo spremembe in dopolnitve OPN MOL ID.

- Delavnica MOL s strokovno javnostjo, nevladnimi organizacijami na OUP (skladno s 108. čl. ZUreP-2): 10. 10. 2019

Vabljeni: Zbornica za arhitekturo in prostor – regijski odbor Ljubljana, Društvo arhitektov Ljubljana, Društvo urbanistov in prostorskih planerjev Slovenije, Društvo krajinskih arhitektov Slovenije, Inštitut za politike prostora, Prostorož, Focus, ...

Vsebina: Na delavnici so bile podane osnovne informacije o vsebinah četrtega postopka sprememb in dopolnitev OPN MOL ID. Strokovno javnost je bila povabljena k oddaji predlogov in pobud na sami delavnici ali na Pozivu za podajo pobud.

## **5. Terenski ogled z nosilci urejanja prostora**

17. januar 2020

Vabljeni: nosilci urejanja prostora – NUP

Vsebina: Pregled nekaterih lokacij, ki bodo predvidoma predmet usklajevanja v postopku sprememb in dopolnitev OPN MOL ID.

## **6. Scoping - posvetovanje z nosilci urejanja prostora**

Skladno s 108. čl. ZUreP-2 se 23. januarja 2020 organizira scoping z nosilci urejanja prostora.

Vabljeni: nosilci urejanja prostora – NUP

Vsebina: Scoping (vsebinjenje) z vsemi NUP v zvezi z njihovimi potrebami v prostoru za pripravo izhodišč in kot začetek postopka celovite presoje vplivov na okolje (CPVO) z varstvenimi NUP je posvetovanje oz. sestanek, kjer MOL predstavi ključne vsebine sprememb in dopolnitev OPN MOL ID ter okoljska izhodišča pri pripravi osnutka sprememb in dopolnitev OPN MOL ID.

## **7. Obravnava dopolnjenega osnutka sprememb in dopolnitev OPN MOL ID na odborih Mestnega sveta MOL in seji Mestnega sveta MOL**

## **8. Javna razgrnitev: stališča do pobud, javne obravnave in zbiranje pripomb: jeseni 2020**

Vabljeni: vsa javnost - meščanke in meščani, investitorji, pravne osebe, ...

Vsebina: MOL v postopku priprave sprememb in dopolnitev OPN MOL ID seznanja javnost s stališči do podanih pobud in z dopolnjenim osnutkom OPN MOL ID z objavo na spletni strani [www.ljubljana.si](http://www.ljubljana.si) in v okviru javne razgrnitve, ki traja najmanj 30 dni. Javnost ima v okviru javne razgrnitve pravico dajati pripombe in predloge na dopolnjeni osnutek OPN MOL ID.

V času javne razgrnitve se organizira tudi javne obravnave, po sklopih četrtnih skupnosti:

- za območja ČS Črnuče, Posavje, Bežigrad in Center
- za območja ČS Rudnik, Trnovo, Vič in Rožnik
- za območja ČS Jarše, Moste, Golovec, Polje in Sostro
- za območja ČS Šentvid, Šmarna gora, Šiška in Dravlje

## **9. Obravnava in sprejem predloga sprememb in dopolnitev OPN MOL ID. na odborih Mestnega sveta MOL in seji Mestnega sveta MOL**

## **10. Stališča do pripomb**

Časovni okvir: po sprejemu novega OPN MOL ID

Obveščeni: vsa javnost

Vsebina: MOL prouči pripombe in predloge javnosti na dopolnjeni osnutek OPN MOL ID ter do njih zavzame stališče. Po potrditvi na Mestnem svetu MOL se stališča do pripomb in predlogov objavijo na spletni strani [www.ljubljana.si](http://www.ljubljana.si).

## **7. PRILOGE**

Pregledna karta pobud za spremembe in dopolnitve OPN MOL ID, M 1:85 000

Karta 1: Pobude za spremembo osnovne namenske rabe, M 1:85 000

Karta 2: Pobude občine in zasebne pobude, M 1:85 000

Pripravili:

*Damijana Belak Mrhar, univ. dipl. inž. kraj. arh.*

*mag. Maja Brusnjak Hrastar, univ. dipl. inž. arh.*

*Mateja Doležal, univ. dipl. inž. kraj. arh.*

*Anita Kranjc, univ. dipl. geogr., prof. soc.*

*dr. Maruša Matko, univ. dipl. inž. kraj. arh.*

*Tadeja Matičič, univ. dipl. inž. kraj. arh.*

Višje svetovalke

*dr. Liljana Jankovič Grobelšek, univ. dipl. inž. arh.*

Vodja Odseka za prostorske planske akte

*mag. Miran Gajšek, univ. dipl. inž. arh.*

Vodja oddelka

LUZ d.d.

*Ferdo Jordan, univ. dipl. inž. arh.*

*Janja Solomun, univ. dipl. inž. arh.*

*dr. Bernarda Bevc Šekoranja, univ. dipl. inž. arh.*

*Nina Bizjak Komatar, univ. dipl. inž. arh.*

*Jakob Klemenčič, univ. dipl. inž. arh.*

*mag. Mery Lončar Klemenčič, univ. dipl. inž. arh.*

*Ines Rot, univ. dipl. inž. arh.*

*Klara Sulič Fister, univ. dipl. inž. kraj. arh.*

*Tina Verbič, univ. dipl. inž. kraj. arh.*

*dr. Petra Vertelj Nared, univ. dipl. inž. kraj. arh.*

*Marko Fatur, univ. dipl. inž. grad.*

*mag. Shuchita Špela Ložar, univ. dipl. inž. vod. in kom. inž.*

*Klemen Milovanovič, univ. dipl. inž. grad.*

*Romana Titovšek, inž. geod.*

Zavita, svetovanje, d. o. o.

*Matjaž Harmel, univ. dipl. inž. gozd.*

*Aleksandra Krajnc, univ. dipl. geog.*

Locus d. o. o.

*Metka Jug, univ. dipl. inž. kraj. arh.*