




MESTNA OBČINA LJUBLJANA

NAČRT

ZAŠČITE IN REŠEVANJA¹

OB POPLAVAH

	ORGAN	ODGOVORNA OSEBA	DATUM	PODPIS ODGOVORNE OSEBE
IZDELAL	Oddelek za zaščito in reševanje Mestne uprave Mestne občine Ljubljana	Robert Kus, načelnik	25.5.1999	
ODOBRIL	poveljnik Civilne zaščite Mestne občine Ljubljana	Anton Colarič	- " -	
SPREJEL	županja Mestne občine Ljubljana	Viktorija Potočnik	27.5.1998	

Dopolnjevanje načrta usklajuje Oddelek za zaščito in reševanje.

¹ Načrt obsega tudi postopke in aktivnosti, ki jih predpisujeta Zakon o Gasilstvu in Zakon o varstvu pred požarom (Ur.l. RS št: 71/93) za Načrt varstva pred požarom in Operativni gasilski načrt.

Izdaja: 1;
Dokument št: /

Spremembe:

Podatki o dopolnjevanjih in posodabljanjih načrta

Izdaja 2;
Datum 06. 10. 2009
Številka: 842-3/2009

Dopolnitve/posodobitve:

Izdaja 2 Načrta MOL za ZR ob poplavih je rezultat procesa dopolnjevanja verzije 1 z dne 27. 5. 1998. Verzija 1 je dopolnjena z novimi določili Uredbe o vsebini in izdelavi načrtov ZR in dosedanjimi spoznanji iz raziskovalnega projekta Povečanje zavedanja poplavne varnosti v mestih na območju Alp (številka dokumenta: 631-47/2008-6, z dne 3. 11. 2008) ter spoznanj simulacij z usposabljanja poveljnikov in štabov civilne zaščite z dne 11. – 13. 11. 2008. Izvedene so bile tudi posodobitve nekaterih prilog in dodatkov načrta.

Dopolnitve/posodobitve je izdelal Julij Jeraj, OZRCO MU MOL.

Podpis odgovorne osebe: mag. Robert Kus



Kazalo

0 Uvod.....	5
0.1 Pravne podlage	5
0.2 Organ, ki izdelava in usklajuje načrt.....	6
0.3 Skrbnik načrta	6
0.4 Postopek usklajevanja, sodelovanje javnosti pri izdelavi in javna predstavitev načrtov.....	6
1 Nesreča, za katero je izdelan načrt	6
1.1 Vrsta nesreče	6
1.2 Značilnosti nesreče	7
1.3 Možnost in verjetnost nastanka verižne nesreče	10
2. Obseg načrtovanja	11
2.1 Raven načrtovanja glede na druge nosilce načrtovanja	11
2.2 Raven načrtovanja glede na vzrok	12
2.3 Raven načrtovanja glede na možne posledice nesreče.....	12
3. Koncept zaščite, reševanja in pomoči ob nesreči, za katero je izdelan načrt.....	13
3.1 Podmene	13
3.2 Zamisel izvedbe zaščite, reševanja in pomoči	14
3.3 Uporaba načrta	20
4. Potrebne sile in sredstva ter razpoložljivi viri.....	20
4.1 Sile, finančna in druga sredstva, njihovi viri in razpoložljivost.....	20
4.1.1 Sile, finančna in druga sredstva, njihovi viri in razpoložljivost državnih organov pristojnih za zadeve ZR.....	20
4.1.2 Sile, finančna in druga sredstva, njihovi viri in razpoložljivost državnih organov pristojnih za zadeve varstva okolja	20
4.1.3 Zdravstvo.....	21
4.1.4 Policija.....	21
4.1.5 Razpoložljive sile MOL za izvajanje pristojnosti MOL v zvezi s poplavami	22
4.2 <i>Morebitno dodatno potrebne sile</i>	25
4.3 Finančna in druga sredstva, potrebna za izvajanje načrta, njihovi viri in razpoložljivost	26
4.3.1 Oprema in druga materialna sredstva.....	26
4.3.2 Finančna sredstva, njihovi viri in razpoložljivost	27
5. Organizacija in izvedba opazovanja, obveščanja in alarmiranja.....	29
5.1 Zbiranje, obdelava in posredovanje podatkov.....	29
5.1.1 Zbiranje, obdelava in posredovanje podatkov za potrebe ZRP.....	29
5.2 Obveščanje in alarmiranje ogroženih ljudi.....	30
5.3 Obveščanje sorodnikov oseb, ki so udeležene v nesreči.....	32
5.4 Obveščanje splošne javnosti.....	32
5.4.1 Obveščanje s pisnimi obvestili	32
5.4.2 Obveščanje z intervjuji na mestu nesreče	32
5.4.3 Obveščanje s tiskovnimi konferencami.....	34
5.5 Obveščanje in alarmiranje izvajalcev nalog ZRP in zaščitnih ukrepov	34
5.6 Obveščanje drugih držav o nesreči.....	35
5.7 Drugo obveščanje – uporaba vode iz hidrantnega omrežja.....	35
6. Aktiviranje sil in sredstev – načini in postopki	37
7. Upravljanje in vodenje	40
7.1 Pristojnosti in naloge organov upravljanja in vodenja	40
7.2 Pristojnosti in naloge drugih izvajalcev načrta zaščite in reševanja	42

7.3 Vodenje in usklajevanje aktivnosti na mestu nesreče	42
7.4 Vodenje in usklajevanje aktivnosti na ravni sektorja.....	43
7.5 Vodenje in usklajevanje aktivnosti na ravni MOL.....	44
7.5 Uporaba sredstev zvez.....	47
8. Ukrepi in naloge zaščite, reševanja in pomoči	50
8.1 Zaščitni ukrepi in naloge zaščite, reševanja in pomoči, nosilci posameznih nalog in način njihove izvedbe ter potek zaščitno-reševalnih dejavnosti	50
9. Osebna in vzajemna zaščita.....	78
9.1 Osebna in vzajemna zaščita - preventiva	78
9.2 Osebna in vzajemna zaščita – ob neposredni nevarnosti poplav	80
9.2 Osebna in vzajemna zaščita – po poplavi.....	80
10. Razlaga pojmov in okrajšav	82
11. Dodatki in priloge.....	83
11.1 Dodatki	83
11.2 Priloga: Zbirke podatkov, potrebnih za izvajanje Načrta MOL za ZR ob nesrečah z nevarnimi snovmi in druge priloge načrta.....	83
11.2.1 Seznam zbirk podatkov in drugih prilog ter povezave do njih:	83
11.2.2 Seznam drugih načrtov, ki se uporabljajo v povezavi z Načrtom MOL za ZR ob nesrečah z nevarnimi snovmi:	83
11.2.3 Seznam in povezave do predpisov:	83

0 Uvod

0.1 Pravne podlage

Načrt Mestne občine Ljubljana (MOL) za zaščito in reševanje (ZR) ob poplavah je izdelan z upoštevanjem naslednjih pravnih aktov:

- Zakon o varstvu pred naravnimi in drugimi nesrečami (ZVNDN),
- Uredba o vsebini in izdelavi načrtov ZR,
- Zakon o gasilstvu (ZGas)
- Uredba o organiziranju, opremljanju in usposabljanju sil za ZRP,
- Zakon o varstvu okolja (ZVO),
- Zakon o vodah (ZV),
- Zakon o javnih financah (ZJF),
- Zakon o javnem naročanju (ZJN),
- Zakon o policiji (ZPol),
- Stanovanjski zakon (SZ),
- Pravilnik o službi nujne medicinske pomoči,
- Uredba o vodovarstvenem območju za vodno telo vodonosnika Ljubljanskega polja
- Uredba o organizaciji in delovanju sistema opazovanja, obveščanja in alarmiranja,
- Uredba o izvajanju ZRP z uporabo zrakoplovov,
- Pravilnik o obveščanju in poročanju v sistemu varstva pred naravnimi in drugimi nesrečami,
- Pravilnik o notranji organizaciji in sistemizaciji delovnih mest v mestni upravi (MU) MOL,
- Sklep o izvajanju stalne pripravljenosti in dežurstva v MOL,
- Navodilo o vsebini načrta za obrambo pred poplavami.

Priloga: [Seznam predpisov in povezave do njih](#)

Predmet tega načrta so poplave tujih in zalednih voda, ki v skladu z ZV (4., 91. člen) sodijo v pristojnost države. Ker pristojni državni organ – Ministrstvo za okolje in prostor (MOP) (oziroma njegove koncesionirane javne službe) – ni izdelalo načrta za obrambo pred poplavami v skladu Navodilom o vsebini načrta za obrambo pred poplavami in MOP in koncesionar nista zagotovila drugih dokumentov, ki bi na ustrezen način opredeljevali vsebino navedenega predpisa, MOL sama opredeljuje aktivnosti in njihove nosilce.

Do sprejetja načrta za obrambo pred poplavami v skladu z Navodilom o vsebini načrta za obrambo pred poplavami na ravni države, s katerim se določi organizacijo vključitve sil za ZRP, gospodarskih družb, zavodov in drugih organizacij, prebivalcev in oboroženih sil, MOL sama opredeljuje aktivnosti ob poplavah in nosilce aktivnosti.

Ta načrt je nastal v zapletenem, nedorečenem in neuskkljenem pravnem okolju, ki je do izvajalcev aktivnosti na mestu nesreče zelo neprijazen. Z upoštevanjem zakonodaje z različnih področij in navajanjem pravnih podlag za posamezne navedbe v načrtu skušamo pomagati izvajalcem, da znajo omejiti svoje delovanje na svoje dejanske naloge in da znajo zahtevati izvedbo povsem določenih nalog od tistih, ki se skušajo svoji odgovornosti izogibati.

0.2 Organ, ki izdelava in usklajuje načrt¹

V skladu s 5. členom Uredbe o vsebini in izdelavi načrtov ZR občinske načrte izdelava organ občine, ki ga določi župan. Načrte ZR MOL pripravlja in usklajuje Oddelek za zaščito, reševanje in civilno obrambo (OZRCO) MU MOL v skladu z 2. alinejo 3. odstavka 15. člena Pravilnika o notranji organizaciji in sistemizaciji delovnih mest v MU MOL.

0.3 Skrbnik načrta²

V skladu s 7. členom Uredbe o vsebini in izdelavi načrtov ZR določam za skrbnika načrta OZRCO. Skrbnik načrta ima naslednje naloge in pristojnosti:

- sodeluje z organi, pristojnimi za izdelavo tistih načrtov ZR, ki morajo biti usklajeni z državnim ali občinskim načrtom oziroma načrtom organizacije³,
- ažurira oz. posodablja in dopolnjuje načrt ter evidentira vse spremembe načrta⁴
- usklajuje načrte v skladu s postopkom usklajevanja⁵.

0.4 Postopek usklajevanja, sodelovanje javnosti pri izdelavi in javna predstavitev načrtov

Glede na to, da v verziji 2 ne gre za spremembe, ki zahtevajo izvedbo postopka usklajevanja, sodelovanja javnosti pri izdelavi in javne predstavitve, pač pa za dopolnitve in posodobitve, odločam, da se javnost načrta⁶ zagotovi z objavo na internetnih straneh MOL in možnostjo vpogleda v dokument na sedežu OZRCO v času uradnih ur.

Verzijo 2 se pošlje organom in organizacijam, določenim v prilogi Navodilo za vzdrževanje in razdelitev Načrta MOL za ZR ob poplavih.

1 Nesreča, za katero je izdelan načrt⁷

1.1 Vrsta nesreče⁸

Predmet tega načrta so poplave tujih in zalednih voda. Shematsko je odnos med viri poplavne nevarnosti prikazan na sliki 1.

¹ 5. in 15. člen Uredbe o vsebini in izdelavi načrtov zašite in reševanja

² 7. člen Uredbe o vsebini in izdelavi načrtov zašite in reševanja

³ 7. člen Uredbe o vsebini in izdelavi načrtov zašite in reševanja

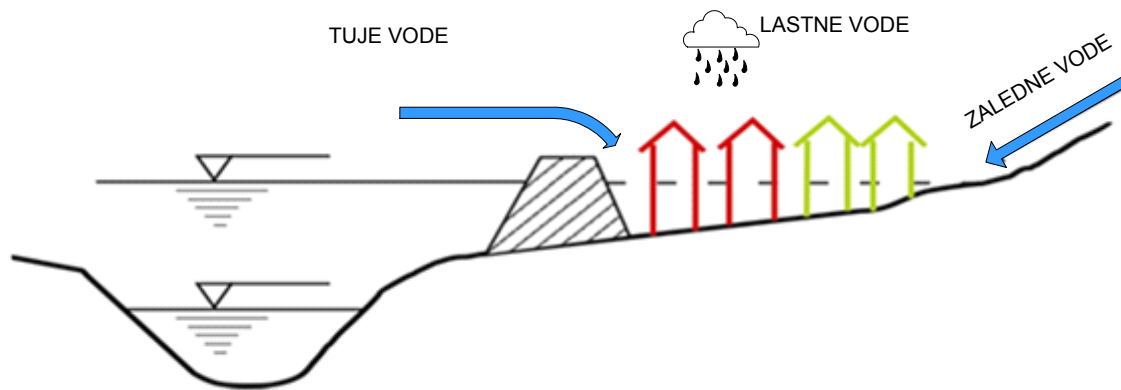
⁴ 14. člen Uredbe o vsebini in izdelavi načrtov zašite in reševanja

⁵ 15. člen Uredbe o vsebini in izdelavi načrtov zašite in reševanja

⁶ 18. člen Uredbe o vsebini in izdelavi načrtov zašite in reševanja

⁷ 8. člen Uredbe o vsebini in izdelavi načrtov zašite in reševanja

⁸ 9. člen Uredbe o vsebini in izdelavi načrtov zašite in reševanja



Slika 1: Shematski prikaz ločevanja na tuje, lastne in zaledne vode (Vir: Steinman, Banovec, 2008: Povečanje zavedanja poplavne varnosti v mestih na območju Alp - vmesno poročilo)

1.2 Značilnosti nesreče⁹

Na območju MOL je zaradi poplav ogroženih 7.981 ha površin, največ na jugozahodnem delu občine, kjer poplavljata hudourniški potok Mali Graben in kraška reka Ljubljaniica s pritoki. Večje poplavne površine so tudi ob reki Savi v severnem delu MOL ter ob Ljubljaniici med Fužinami in Podgradom, v vzhodnem delu MOL.

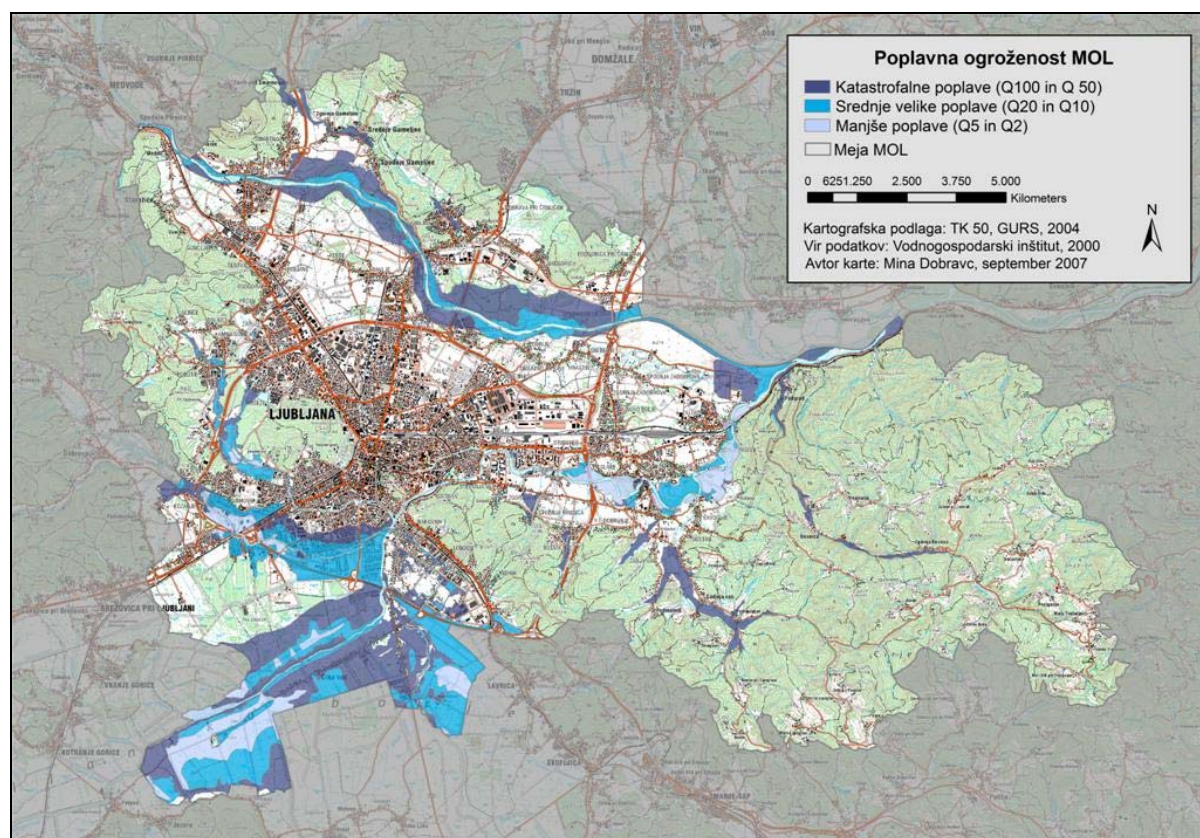
Hudourniške poplave, ki jih povzročajo hudourniški potoki na domala vseh koncih MOL, so silovite poplave, ki se začno zelo hitro, saj nastanejo takoj po dežju ali pa zaradi intenzivnega taljenja snežne odeje, skoraj sočasno z intenzivnim deževjem na manjših vodozbirnih območjih. Vode hudourniških poplav zelo hitro narastejo in po nekaj urah upadejo. Zanje je značilna velika rušilna moč in erozija v hribovju in gričevju, ter močno nasipanje v ravnini. Pogosto spremljajo takšne poplave tudi drugi pojavi, predvsem plazenje tal. Na območju MOL so hudourniški vodotoki: Gradaščica oziroma Mali Graben (največji in zato tudi najnevarnejši) ter Glinščica na zahodu občine, Črnušnica in Gameljščica na severu, Bizoviški potok, Gobovšek, Besnica, Graben in Rastučnik na vzhodu ter pritoki z gričevja nad Dolenjsko cesto (Spodnji in Zgornji Galjevec,..) in barjanski pritoki Ljubljaniice z obrobnega hribovja (Iška, Želimeljščica...) na jugu občine.

Drugi tip poplav je kraški oziroma t.i. poplave na kraških poljih, kjer vode počasi naraščajo in nato stojijo po več dni ali celo tednov. Poplavna voda se komaj opazno premika, ne erodira in zelo malo odlaga. Škodo dela z zalitjem prometnic, uničenjem korenin v vegetacijski dobi, s poplavljanjem stavb itd. Takšne poplave, le da v manjšem obsegu, se vsako leto večkrat pojavljajo na Ljubljanskem barju, ki ga pogosto poplavi kraška reka Ljubljaniica.

Nevarnost poplav predstavljata tudi HE Mavčiče in HE Medvode na reki Savi, ki sicer ležita gorvodno od meja MOL, vendar bi bila v primeru porušitve vodne pregrade, ogrožena naselja, ki leže dolvodno od pregrade (Rajar: Račun vala, ki bi nastal pri porušitvi pregrade Medvode, Vodnogradbeni laboratorij Ljubljana, 1973) in se nahajajo znotraj meja MOL. Izračuni upravljalca kažejo, da bi bil vpliv poplav, zaradi morebitne porušitve vodne

⁹ 9. člen Uredbe o vsebini in izdelavi načrtov zašite in reševanja

pregrade, na območju MOL zanemarljiv in ne bi segel izven običajnih poplavnih območij (Rajar: Račun vala, ki bi nastal pri poružitvi pregrade Medvode, Vodnogradbeni laboratorij Ljubljana, 1973).



Slika 2: Poplavna ogroženost MOL (Vir: Vodnogospodarski inštitut, 2000; Avtor karte: Mina Dobravc, 2007)

Skupaj živi na poplavno ogroženih območjih MOL 18.699 prebivalcev, kar predstavlja sedem odstotkov vsega prebivalstva v občini. Na območju katastrofalnih poplav ($Q_{1\%}$ in $Q_{2\%}$) živi 18.688 prebivalcev, na območjih srednje velikih poplav ($Q_{5\%}$ in $Q_{10\%}$) 10.293 prebivalcev in na območjih manjših poplav ($Q_{20\%}$ in $Q_{50\%}$) 387 prebivalcev¹⁰.

Povratna doba	Vrsta poplave	Število ogroženih prebivalcev	Delež ogroženih preb. od vseh preb. MOL
$Q_{1\%}$ in $Q_{2\%}$	Katastrofalne (velike) poplave	18 688	7,07 %
$Q_{5\%}$ in $Q_{10\%}$	Srednje velike poplave	10 293	3,89 %
$Q_{20\%}$ in $Q_{50\%}$	Manjše (običajne) poplave	387	0,15 %
$Q_{1\%}$, $Q_{2\%}$, $Q_{5\%}$, $Q_{10\%}$, $Q_{20\%}$, $Q_{50\%}$	Katastrofalne, srednje velike in manjše poplave	18 699	7,08 %

¹⁰ Pri interpretaciji navedene številke je potrebno upoštevati, da so v to številko všteti zgolj prebivalci s stalnim prebivališčem ter tuji z začasnim prebivališčem in, da je število dejansko ogroženih prebivalcev odvisno tudi od tega, v katerem nadstropju ljudje živijo oziroma od tega, kje se nahajajo v času poplav. Vir podatkov: Služba za mestno statistiko, MOL, 2002

Preglednica 1: Število ogroženega prebivalstva na poplavno ogroženih območjih MOL (stanje 30.6.2002). (Vir: Služba za mestno statistiko, MOL, 2002; Avtor preglednice: Mina Dobravc, avgust 2003)

Glede števila ogroženih prebivalcev, so najbolj ogroženi predeli ob Malem Grabnu in predeli na Ljubljanskem barju. Zaradi poplav je v MOL ogroženih 4.177 objektov s hišnimi številkami, kar predstavlja dobrih enajst odstotkov vseh objektov s hišnimi številkami v MOL. Katastrofalne poplave (Q1% in Q2%) bi zajele največje območje in ogrozile 4.172 objektov, srednje velike poplave (Q5% in Q10%) 2.189 objektov, manjše poplave (Q20% in Q50%), ki so pogostejše, a manj uničujoče, pa bi ogrozile 83 objektov¹¹.

Povratna doba	Vrsta poplave	Število ogroženih Ehiš	Delež ogroženih Ehiš. od vseh Ehiš v MOL
Q1% in Q2%	Katastrofalne (velike) poplave	4 172	11,61 %
Q5% in Q10%	Srednje velike poplave	2 189	6,09 %
Q20% in Q50%	Manjše (običajne) poplave	83	0,23 %
Q1%, Q2%, Q5%, Q10%, Q20%, Q50%	Katastrofalne, srednje velike in manjše poplave	4 177	11,62 %

Preglednica 2 : Število ogroženih objektov s hišno številko na poplavno ogroženih območjih MOL (stanje 30.6.2002). (Vir: Služba za mestno statistiko, MOL, 2002; Avtor: Mina Dobravc, avgust 2003)

Opozorilni pretoki (ko Agencija Republike Slovenije za okolje (ARSO) izda opozorilo in ga pošlje na Upravo Republike Slovenije za zaščito in reševanje (URSZR)) so naslednji:

- Gradaščica Dvor: 30 m3/s
- Ljubljanica Moste: 144 m3/s
- Sava Radovljica: 345 m3/s
- Sava Medno: 560 m3/s
- Sava Šentjakob: 700 m3/s
- Sava Hrastnik: 912 m3/s

Gradaščica je hudourniška reka. Nastanek poplav ni odvisen le od padavin ampak tudi od predhodne namočenosti tal, letnega časa in tipa padavin in trenutne propustnosti (zaraščenosti) rečne struge. Poplave na tej reki se pojavijo običajno v hladni polovici leta, ko po grobi oceni na območju Polhograjskih Dolomitov v cca 12. do 24. urah pade okoli 100 do 150 mm padavin. Gradaščica začne poplavljeni v Dvoru ob vodomerni postaji pri cca 32 m3/s, lahko pa se že razlije tudi pri cestnem ovinku v Logu pri Polhovem Gradcu. Ljubljanica začne poplavljeni na Ljubljanskem Barju med Kominom, Bevkami, Blatno Brezovico in Sinjo Gorico, ko pretok na vodomerni postaji Moste preseže cca. 150 m3/s in je posledica pretežno dotoka Ljubljanice iz kraškega zaledja¹².

Pomembno je opozoriti tudi na to, da je dejansko število stanovanjskih zgradb na območju MOL večje, saj v zgoraj omenjenih številkah niso vštete vse črne gradnje (na primer na Ljubljanskem barju, predvsem na območju Rakove Jelše in Črne vasi). Poleg objektov s hišnimi številkami, so ogroženi tudi objekti brez hišnih števil. Med slednjimi so mišljene predvsem garaže, skladišča, barake, lope, proizvodne hale, delavnice, drvarnice itd., ki so ob

¹¹ Ogroženost stavbnega fonda MOL zajema zgolj tiste objekte, ki so dne 30.6.2002, imeli hišno številko in so bili zabeleženi v registru EHIŠ. Vir podatkov: Služba za mestno statistiko, MOL, 2002.

¹² E-poštni intervju z g. Janezom Polajnarjem, ARSO, 6. 11. 2008.

poplavah prav tako ogrožene. Zaradi pomanjkanja podatkov, števila ogroženih objektov brez hišnih števil ni bilo mogoče podati.

Območje poplavne nevarnosti je razvidno tudi iz opozorilne karte poplav, animirane računalniške simulacije, Oceni ogroženosti MOL zaradi poplav in vmesnega poročila raziskovalne naloge Povečanje zavedanja poplavne varnosti v mestih na območju Alp. Prizadeto število objektov in ljudi je razvidno iz GIS_UJME URSZR in Ocene ogroženosti MOL zaradi poplav.

Zagotovljeno raven poplavne varnosti (na območju poplav Malega grabna) in možnost oziroma verjetnost nastanka poplav najbolje ilustrira izjava pristojnih z MOP:

*»Sedanja prevodnost Malega grabna zagotavlja petletno poplavno varnost, kar pomeni, da je vsako leto 20 odstotkov možnosti, da bo prestopil bregove. Z ukrepi ob njegovi strugi bi lahko zagotovili desetletno poplavno varnost, z zadrževalniki in razbremenilnikom pa stoletno,« je v imenu MOP povedala **Branka Dervarič**»¹³*

Priloga: [Opozorilna karta poplav](#)

Priloga: [karta poplavnih območij in ogroženih objektov v sektorju Sever](#)

Priloga: [karta poplavnih območij in ogroženih objektov v sektorju Vzhod](#)

Priloga: [karta poplavnih območij in ogroženih objektov v sektorju Jug](#)

Priloga: [karta poplavnih območij in ogroženih objektov v sektorju Zahod](#)

Priloga: [animirana računalniška simulacija poplavnega območja in poplavnih vod na JV delu Ljubljane](#)

Priloga: [Ocena ogroženosti Mestne občine Ljubljana zaradi poplav](#)

Priloga: [Raziskovalna naloga Povečanje zavedanja poplavne varnosti v mestih na območju Alp, vmesno poročilo, 631-47/2008-6](#)

Priloga: [GIS_UJME](#)

1.3 Možnost in verjetnost nastanka verižne nesreče¹⁴

Možnost in verjetnost nastanka verižne nesreče je opredeljena v Oceni ogroženosti MOL zaradi poplav.

Priloga: [Ocena ogroženosti Mestne občine Ljubljana zaradi poplav](#)

¹³ <http://www.delo.si/clanek/o91829> ; 23. 2. 2009

¹⁴ 9. člen Uredbe o vsebini in izdelavi načrtov zašite in reševanja

2. Obseg načrtovanja¹⁵

2.1 Raven načrtovanja glede na druge nosilce načrtovanja¹⁶

V skladu s 1. odstavkom 15. člena Uredbe o vsebini in izdelavi načrtov ZR odločam¹⁷, da je Načrt MOL za ZR ob poplavah, verzija 2, temeljni načrt ZR ob poplavah za območje MOL in morajo biti z njim usklajeni načrti drugih nosilcev načrtovanja.

Drugi nosilci načrtovanja, ki morajo uskladiti svoje načrte z Načrtom MOL za ZR ob poplavah, verzija 2, so:

- URSZR v delu, ki zadeva naloge in delo državnih ravni (nacionalne in regijske) ZR.
- MOP, ARSO, v delu, ki zadeva naloge in delo upravljalcev vodne infrastrukture in koncesionirani upravljalec vodne infrastrukture v skladu z ZV in pripadajočimi podzakonskimi akti podjetje Hidrotehnik Vodnogospodarsko podjetje d.d.
- Javno podjetje Snaga, izvajalec javne službe ravnanja s komunalnimi odpadki, ki mora prevzeti in odložiti na predpisan način, na račun MOP, plavje, odpadke in druge opuščene ali odvržene predmete in snovi, ki jih z vodnih in priobalnih zemljišč odstrani Izvajalec javne službe vzdrževanje vodnih in priobalnih zemljišč¹⁸,
- Javni zavod Zdravstveni dom Ljubljana (ZDL),
- Univerzitetni klinični center Ljubljana – Reševalna postaja,
- Javni stanovanjski sklad MOL,
- Policijska uprava Ljubljana.

Za uskladitev so drugi nosilci načrtovanja odgovorni sami.

Organizacije, ki opravljajo vzgojno izobraževalno, socialno, zdravstveno ali drugo dejavnost, ki obsega tudi oskrbo ali varovanje 30 ali več oseb in so na ogroženem območju načrtujejo in izvajajo naslednje naloge ZRP, zaščitne ukrepe in zagotavljanje osnovnih življenjskih pogojev¹⁹:

- zavarovanje objekta za poplavno škodo,
- preventivno fizično zavarovanje lastnih objektov (glej poglavje 9) vključno s fizičnim zavarovanjem cistern z naftnimi derivati in morebitnimi drugimi nevarnimi snovmi,
- spremljanje informacij o poplavni nevarnosti in opozoril o možnosti za nastanek poplav,
- uvedba dežurstva,
- uvedba pripravljenosti,

¹⁵ 8. člen Uredbe o vsebini in izdelavi načrtov zašite in reševanja

¹⁶ 9. člen Uredbe o vsebini in izdelavi načrtov zašite in reševanja

¹⁷ »Izdelava načrtov zašite in reševanja, določitev temeljnega načrta za posamezno nesrečo ter postopek usklajevanja načrtov posameznih nosilcev načrtovanja, se praviloma določi z letnimi načrti varstva pred naravnimi in drugimi nesrečami na državni oziroma lokalni ravni ali z odločitvijo Vlade Republike Slovenije oziroma župana.« V skladu s 5. odstavkom 3. člena, v povezavi z 2. odstavkom 4. člena, Uredbe o vsebini in izdelavi načrtov zašite in reševanja je temeljni načrt le praviloma in ne obvezno državni načrt za tiste nesreče za katere se izdeluje državne načrte zašite in reševanja. V 3. odstavku 4. člena iste uredbe je tudi določeno, da se državni načrt razčlenjuje le na ravni regij, ne pa tudi občin.

¹⁸ 98. in 99. člen ZV

¹⁹ 6. člen Uredbe o vsebini in izdelavi načrtov zašite in reševanja

- aktiviranje osebja in drugih lastnih izvajalcev,
- umik ljudi, živali in dobrin, ki so v njihovi lasti oziroma odgovornosti izven ogroženega območja oziroma nad raven visokih voda,
- interventno fizično zavarovanje lastnih objektov (tesnjenje, vreče s peskom idr.),
- zaprošanje za pomoč sil za ZRP,
- črpanje naplavljenе vode, čiščenje in dezinficiranje objekta in okolice, sušenje,
- spremljanje opozoril o kvaliteti pitne vode,
- poročanje o dogodku in škodi.

Organizacije, ki opravljajo vzgojno izobraževalno, socialno, zdravstveno ali drugo dejavnost ugotovijo ali so njihovi objekti na poplavno ogroženem območju prek opozorilne karte poplav in kart poplavnih območij in ogroženih objektov.

Priloga: [Opozorilna karta poplav](#)

Priloga: [karta poplavnih območij in ogroženih objektov v sektorju Sever](#)

Priloga: [karta poplavnih območij in ogroženih objektov v sektorju Vzhod](#)

Priloga: [karta poplavnih območij in ogroženih objektov v sektorju Jug](#)

Priloga: [karta poplavnih območij in ogroženih objektov v sektorju Zahod](#)

2.2 Raven načrtovanja glede na vzrok²⁰

Načrt obravnava ukrepanje ob poplavah tujih in zalednih voda.

2.3 Raven načrtovanja glede na možne posledice nesreče²¹

Načrt obravnava ukrepanja predvsem glede na posledice v objektih visoke gradnje, zlasti stanovanjskih in občinskih javnih objektih.

Načrt ne obravnava ukrepanj zaradi morebitne erozije, poškodb vodne infrastrukture, poplavljanja in nanosov plavja na kmetijske površine, poškodb druge infrastrukture.

²⁰ 9. člen Uredbe o vsebini in izdelavi načrtov zašite in reševanja

²¹ 9. člen Uredbe o vsebini in izdelavi načrtov zašite in reševanja

3. Koncept zaščite, reševanja in pomoči ob nesreči, za katero je izdelan načrt²²

3.1 Podmene²³

Načrt je osnovan na naslednjih podmenah²⁴:

- Varstvo pred poplavami se zagotavlja z javnimi gospodarskimi službami na podlagi ZV²⁵:
 1. obratovanje in vzdrževanje vodne infrastrukture, namenjene ohranjanju in uravnavanju vodnih količin,
 2. obratovanje, vzdrževanje in spremljanje stanja vodne infrastrukture, namenjene varstvu pred škodljivim delovanjem voda,
 3. izvedba izrednih ukrepov v času povečane stopnje ogroženosti zaradi škodljivega delovanja voda,
 4. vzdrževanje vodnih in priobalnih zemljišč,
 5. zagotavljanje vodovarstvenega nadzora.
- Dokumenti na državni ravni, v resorni pristojnosti MOP ter Ministrstva za obrambo (MORS), ne pokrivajo v celoti zahtev zakonskih in podzakonskih aktov, ki urejajo načrtovanje ukrepanja ob poplavah.
- Dovoljevanje gradenj v prostoru, pristojnost državne ravni, ne upošteva poplavne nevarnosti in je neodgovorno postavilo v nevarnost javno in zasebno premoženje, v nekaterih primerih pa tudi življenje ljudi.
- Načrt je izdelan za obseg in posledice poplav, ko lastni viri zadoščajo za učinkovito izvajanje nalog ZRP. Pri večjih in katastrofalnih poplavah, ko sile in sredstva lokalne skupnosti niso zadostna ali niso zagotovljena med sosednjimi lokalnimi skupnostmi, zagotavlja država uporabo sil in sredstev iz širšega območja.
- Hidrološka prognostična služba (HPS) pravočasno opozori na možnost poplav.
- Pristojni center za obveščanje pravočasno izvede obveščanje splošne javnosti, pristojnih izvajalcev javnih služb po ZV, organe občinske uprave na ogroženih območjih in organe vodenja ZR na ogroženih območjih.
- Fizične in pravne osebe zasebnega in javnega prava na območju MOL imajo uveljavljene ustrezne preventivne in operativne ukrepe v skladu z zakonodajo s področja varstva pred požarom in področja varstva pred naravnimi in drugimi nesrečami.
- Organi in organizacije, ki izvajajo naloge v skladu s tem načrtom, po svoji presoji izdelajo izvlečke in druge dokumente za potrebe operativnega delovanja posameznih svojih enot in služb.

²² 8. člen Uredbe o vsebini in izdelavi načrtov zašite in reševanja

²³ 3. točka 9. člena Uredbe o vsebini in izdelavi načrtov zašite in reševanja

²⁴ Podmena: mnenje, domneva – SSKJ III, str. 683

²⁵ 81., 93., 95., 98., 161., 177. člen ZV

3.2 Zamisel izvedbe zaščite, reševanja in pomoči²⁶

Pri izvajanju ZRP organi vodenja upoštevajo načelo postopnosti uporabe sil in sredstev ter stvarne in krajevne pristojnosti za izvedbo določenih nalog ZRP, zaščitnih ukrepov in zagotavljanja osnovnih pogojev za življenje.

1. raven izvedbe zaščite, reševanja in pomoči – napoved nevarnosti poplav

HPS napove nevarnosti poplav na območju MOL. Regijski center za obveščanje (ReCO) URSZR - Izpostava Ljubljana (IL), pa o tem po telefonu obvesti dežurno osebo OZRCO MOL. Obvestilo je lahko tudi pisno prek e-sporočila ali faxes, vendar mora biti vedno izvedeno tudi telefonsko obveščanje!

Priloga: [Dopis MOL o načinu obveščanja pristojnih organov MOL \(841-1/2009-2\)](#)

Priloga: [Seznam OZRCO in drugi](#)

Glede na napoved se dežurni OZRCO odloči o uvedbi spremljanja podatkov o vodostaju in padavinah prek interneta. Po potrebi za izvedbo te naloge določi dežurne osebe OZRCO na drugem nivoju. O tem obvesti predstojnika OZRCO in v sodelovanju z njim sprejme odločitev o vzpostavitvi opazovanja vodostaja na terenu prek prostovoljnih postaj Javne gasilske službe (JGS), ki pokrivajo ogroženo območje.

Priloga: [Operativni gasilski načrt JGS MOL](#)

Priloga: [Baza podatkov o JGS MOL](#)

Priloge: [internetne strani z vremenskimi in hidrološkimi podatki in napovedmi](#)

2. raven izvedbe zaščite, reševanja in pomoči – vzpostavitev višje ravni pripravljenosti

Glede na zbrane podatke, dodatne prognoze stanja in posvetovanje s HPS se dežurni OZRCO v sodelovanju s predstojnikom OZRCO odloči o vzpostavitvi višje ravni pripravljenosti sistema ZRP MOL:

- prihod dežurnih oseb OZRCO na drugem nivoju na mesto po odločitvi dežurnega in/ali predstojnika OZRCO,
- prihod ostalih zaposlenih OZRCO na mesto po odločitvi predstojnika dežurnega in/ali predstojnika OZRCO,
- opozorila enotam JGS o možnosti poplav in določitve pripravljenosti na domu ali v gasilski postaji, določitvi pregleda in priprave opreme za ukrepanje ob poplavah,
- opozorila pogodbenim podjetjem o možnosti poplav in določitve pripravljenosti na domu ali v podjetju,
- opozorilo javnemu podjetju Vodovod – Kanalizacija (VO–KA) o možnosti poplav,
- vzpostavitve povezave z izvajalcem državne javne službe varstva pred škodljivim delovanjem voda,
- obvestila županstvu in poveljniku Civilne zaščite (PCZ) MOL o stanju in izvedenih pripravljalnih aktivnostih; po oceni predstojnika OZRCO tudi obveščanje tudi drugih oddelkov in služb MU,

²⁶ 3. točka 9. člena Uredbe o vsebini in izdelavi načrtov zaščite in reševanja

- po presoji dežurnega in predstojnika OZRCO obveščanje javnosti in dajanje navodil o preventivnem umiku predmetov iz kleti oziroma njihovem dvigu,
- drugo po presoji dežurnega in predstojnika OZRCO.

Ob nevarnosti poplav fizične in pravne osebe zasebnega in javnega prava na območju MOL izvajajo samopomoč in vzajemno pomoč, zlasti preprečevanje nastanka škode z umikom, umik ljudi in (glede na razmere) dobrin iz objekta ali območja, kjer bi lahko prišlo do poplav in tesnjenje odprtih na objektih.

Priloga: [Baza podatkov o JGS MOL](#)

Priloga: [Seznam OZRCO in drugi](#)

Priloga: [ETIS – Elektronski telefonski imenik Slovenije](#) na intranetu MOL, na računalnikih delavcev OZRCO, GBL, sedežih OI ŠCZ MOL, ali <http://tis.telekom.si/> ali tel. št 1188

3. raven izvedbe zaščite, reševanja in pomoči – ukrepi za omilitev škode in preprečitev poplavljanja

PCZ MOL po posvetovanju s HPS, strokovnjaki Katedre za mehaniko tekočin na Fakulteti za gradbeništvo in geodezijo ter izvajalcem državne javne službe za izvedbo izrednih ukrepov v času povečane stopnje ogroženosti zaradi škodljivega delovanja voda – Hidrotehnik d.o.o. odloči o:

- evakuaciji ljudi in dobrin (lastniki in uporabniki objektov),
- sprejemu in namestitvi ljudi (JGS, taborniki in skavti, Rdeči križ Slovenije – Območno združenje Ljubljana (OZRKL), OZRCO),
- ščitenju posameznih objektov s tesnjenjem odprtih/postavitvijo barrier (vreče s peskom idr.) (Hidrotehnik, JGS, pogodbeno gradbena podjetja),
- izkopu razbremenilnega kanala za odvajanje poplavnih vod na Barje (Hidrotehnik, JGS, pogodbeno gradbena podjetja),
- obrambi prepustov pod mostovi pred zamašitvijo s plavjem (Hidrotehnik, vzdrževalci cest²⁷),
- obveščanje javnosti in dajanje navodil (županstvo),
- drugo po presoji PCZ MOL.

Priloga: [Pristojnosti organov vodenja po Zgas in ZVNDN](#)

Priloga: [Vzorec za odredbe poveljnika CZ in vodje intervencije po Zgas in ZVNDN](#)

Priloga: [Seznam OZRCO in drugi](#)

Priloga: [Baza podatkov o JGS MOL](#)

Priloga: [ETIS – Elektronski telefonski imenik Slovenije](#) na intranetu MOL, na računalnikih delavcev OZRCO, GBL, sedežih OI ŠCZ MOL, ali <http://tis.telekom.si/> ali tel. št 1188

Priloga: [Pregledna karta območij za interventni izkop razbremenilnih kanalov](#)

²⁷ V skladu s 36. členom Zakona o javnih cestah (ZJC).

Priloga: [Karta območja 1 in 2 za interventni izkop razbremenilnih kanalov](#)

Priloga: [Karta območja 3 območij za interventni izkop razbremenilnih kanalov](#)

4. raven izvedbe zaščite, reševanja in pomoči – ukrepanje ob nastopu poplav in med poplavami in neposredno po njih

Glede na razmere se odvijajo naslednje aktivnosti:

- obramba prepustov pod mostovi pred zamašitvijo s plavjem (Hidrotehnik, vzdrževalci cest),
- reševanje na vodi (JGS),
- reševanje iz vode (JGS),
- zapore cest (upravljalci cest in po potrebi Policija),
- zaprošanje državne ravni za pomoč pri reševanju na vodi, iz vode, črpanju poplavne vode in drugem glede na razmere,
- obveščanje javnosti in dajanje navodil (županstvo).

Aktivnosti usklajuje, glede na razmere, PCZ MOL, predstojnik OZRCO, dežurni OZRCO ali poveljnik JGS, po potrebi pa tudi sektorska raven organov vodenja.

Priloga: [Seznam OZRCO in drugi](#)

Priloga: [Baza podatkov o JGS MOL](#)

Priloga: [Karta \(mala, velika\) vzdrževalcev cest MOL](#)

Priloga: [ETIS – Elektronski telefonski imenik Slovenije](#) na intranetu MOL, na računalnikih delavcev OZRCO, GBL, sedežih OI ŠCZ MOL, ali <http://tis.telekom.si/> ali tel. št 1188

5. raven izvedbe zaščite, reševanja in pomoči – ukrepanje neposredno po poplavah

Glede na razmere se odvijajo naslednje aktivnosti:

- črpanje poplavne vode iz objektov (JGS),
- odstranjevanje odpadkov iz objektov (lastniki, uporabniki, izjemoma pomoč JGS),
- pranje sten in tal ter dezinfekcija (lastniki, uporabniki, izjemoma pomoč JGS, navodila in nadzor, tudi izvedba, Inštitut za varovanje zdravja)
- zbiranje in odvoz gospodinjskih in gospodinjskih kosovnih odpadkov (Snaga),
- čiščenje ulic in cest (vzdrževalci cest), okolice objektov (lastniki in uporabniki objektov za funkcionalna zemljišča objektov), zelenih površin (vzdrževalci za parkovne površine MOL; drugo lastniki in uporabniki oziroma Hidrotehnik za vodna in priobalna zemljišča v skladu z 98. in 99. členom ZV,
- čiščenje vodnih in priobalnih zemljišč organizira/izvede Hidrotehnik v skladu z 98. in 99. člen ZV, plavje prevzame Snaga,
- zaprošanje državne ravni za pomoč pri reševanju na vodi, iz vode, črpanju poplavne vode in drugem glede na razmere,
- obveščanje javnosti in dajanje navodil (županstvo),
- poročilo o intervenciji (glede na razmere PCZ MOL, predstojnik OZRCO, dežurni OZRCO ali poveljnik JGS).

Aktivnosti usklajuje, glede na razmere, PCZ MOL, predstojnik OZRCO, dežurni OZRCO ali poveljnik JGS, po potrebi pa tudi sektorska raven organov vodenja.

Priloga: [Seznam OZRCO in drugi](#)

Priloga: [Baza podatkov o JGS MOL](#)

Priloga: [ETIS – Elektronski telefonski imenik Slovenije](#) na intranetu MOL, na računalnikih delavcev OZRCO, GBL, sedežih OI ŠCZ MOL, ali <http://tis.telekom.si/> ali tel. št 1188

6. raven izvedbe zaščite, reševanja in pomoči – ukrepanje po umiku poplavnih vod

Glede na razmere se odvijajo naslednje aktivnosti:

- prijava nesreče in škodnega dogodka na URSZR (OZRCO),
- če je izdan sklep o popisu škode se pristopi k organizaciji in izvedbi popisa škode:
- vzpostavitev klicnega centra za prijavitelje škode (OZRKL),
- obveščanje javnosti in dajanje navodil (županstvo),
- popis škode in oddaja popisa na državno raven (popisne komisije),
- pri onesnaženju z nevarnimi snovmi zaradi poplav se smiselno uporablja ustrezen načrt MOL za ZR²⁸,
- drugo glede na razmere.

Aktivnosti usklajuje, glede na razmere, PCZ MOL, predstojnik OZRCO, dežurni OZRCO ali poveljnik JGS, po potrebi pa tudi sektorska raven organov vodenja.

Priloga: [Seznam OZRCO in drugi](#)

Priloga: [Sklep o imenovanju Komisije za ocenjevanje škode na stvareh v Mestni občini Ljubljana](#)

Priloga: [ETIS – Elektronski telefonski imenik Slovenije](#) na intranetu MOL, na računalnikih delavcev OZRCO, GBL, sedežih OI ŠCZ MOL, ali <http://tis.telekom.si/> ali tel. št 1188

Druge aktivnosti, ki se odvijajo pretežno po zaključku reševanja, utegnejo obsegati tudi:

- a) prevoz večjega števila pokojnih;
- b) organizacija hranjenja večjega števila človeških trupel in izročanje preminulih svojcem;
- c) večji pokop preminulih, začasni pokop;
- d) morebitna finančna pomoč MOL prek centrov za socialno delo (CSD);
- e) zagotavljanje bivalnih enot za začasno reševanje stanovanjskih potreb v skladu s Stanovanjskim zakonom (6., 88., 121. člen);
- f) morebitne komemorativne aktivnosti;

²⁸ Oseba, ki operativno izvaja odstranitev nevarnih snovi in očiščenje mora biti usposobljena za manipulanta nevarnih odpadkov v skladu z nacionalnim poklicnim standardom št. 8500.002.5.0
<http://ris.cpi.si/Preview.aspx?stokovnopodrocjeid=8500&poklicnistandardid=002>²⁸

- g) identifikacijo mrtvih;
- h) socialna pomoč;
- i) psihološka pomoč;
- j) humanitarna pomoč;
- k) kriminalistična preiskava;
- l) zavarovanje pristopa v objekt, zavarovanje okolice objekta pred padajočimi predmeti, zasilna in trajna obnova;
- m) drugo glede na razmere.

Pristojnosti za organiziranje in izvedbo navedenih aktivnosti so deljene; alineje a), b), c), d), so v pristojnosti MOL, alineja e) je tako v pristojnosti MOL kot države, za izvedbo alineje f) je potrebno sprotno usklajevanje med ravnmi, alineje g), h), i), k) so v pristojnosti organov in organizacij v državni pristojnosti, alineja j), je v pristojnosti nevladnih organizacij alineja l) pa v pristojnosti lastnikov oziroma upravnikov.

Kadar gre za onesnaženje z nevarnimi snovmi ta del intervencije vodi državni organ pristojen za zadeve ZR, OZRCO pa sodeluje v vodstvu intervencije in zagotavlja izvajanje aktivnosti iz pristojnosti MOL.

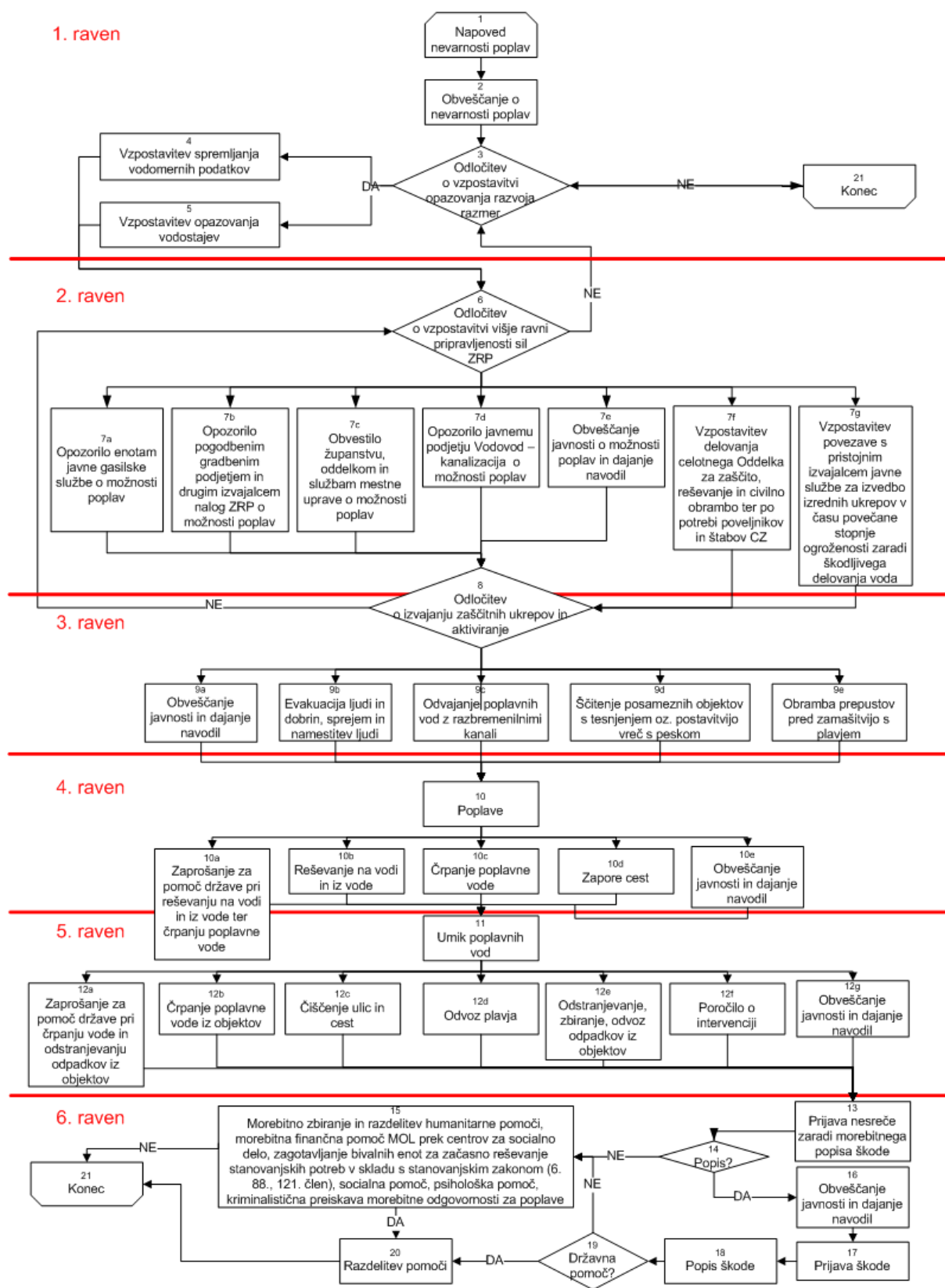
Dodatek: [Mestna občina Ljubljana - načrt dejavnosti](#)

Dodatek: [Načrt Mestne občine Ljubljana za zaščito in reševanje ob nesrečah z nevarnimi snovmi](#)

Dodatek: [Žale – načrt dejavnosti v primeru naravnih in drugih nesreč](#)

Priloga: [Seznam OZRCO in drugi](#)

Priloga: [ETIS – Elektronski telefonski imenik Slovenije](#) na intranetu MOL, na računalnikih delavcev OZRCO, GBL, sedežih OI ŠCZ MOL, ali <http://tis.telekom.si/> ali tel. št 1188



Slika 3: Zamisel izvedbe ZRP (Avtor: Jeraj, 2009)

3.3 Uporaba načrta²⁹

Načrt se uporablja za primer poplav tujih in zalednih voda na območju MOL. Kadar organi vodenja ZR (dežurni OZRCO; oseba, ki izvaja funkcijo poveljnika JGS, vodja intervencije, PCZ) presodijo, se lahko načrt ali njegovi deli smiselno uporabijo tudi v primeru drugih nesreč.

Načrt se prične uporabljati od obvestila o nevarnosti poplav na območju MOL dalje. Posebna odločitev o pričetku uporabe načrta ni potrebna.

4. Potrebne sile in sredstva ter razpoložljivi viri

4.1 Sile, finančna in druga sredstva, njihovi viri in razpoložljivost

4.1.1 Sile, finančna in druga sredstva, njihovi viri in razpoložljivost državnih organov pristojnih za zadeve ZR

Razpoložljivost (vrste in število enot in služb, njihove naloge, odzivni čas, način kritja stroškov) teh enot je v pristojnosti državne ravni in je razvidna iz priloge, ki jo izdelata državni organ, pristojen za zadeve ZR.

Dodatek: [Načrt dejavnosti državnih organov pristojnih za zadeve zaščite in reševanja](#)

Naloge državnih organov, pristojnih za zadeve ZR so razvidne iz dodatka, ki ga izdelata državni organ pristojen za zadeve ZR.

Priloga: [Sile, finančna in druga sredstva, njihovi viri in razpoložljivost državnih organov pristojnih za zadeve zaščite in reševanja](#)

4.1.2 Sile, finančna in druga sredstva, njihovi viri in razpoložljivost državnih organov pristojnih za zadeve varstva okolja

Priloga: [Sile, finančna in druga sredstva, njihovi viri in razpoložljivost državnih organov pristojnih za zadeve varstva okolja](#)

Razpoložljivost (vrste in število služb, njihove naloge, odzivni čas, način kritja stroškov) teh enot in služb je v pristojnosti državne ravni in je razvidna iz priloge, ki jo izdelata državni organ, pristojen za zadeve varstva okolja.

Dodatek: [Načrt dejavnosti državnih organov pristojnih za zadeve varstva okolja](#)

²⁹ 3. točka 9. člena Uredbe o vsebini in izdelavi načrtov zaščite in reševanja

4.1.3 Zdravstvo

Osnovno zdravstveno varstvo in nujna medicinska pomoč

Vključevanje ZDL kot celote in posebej njegove Nujne medicinske pomoči, ki skupaj z Reševalno postajo Univerzitetnega kliničnega centra Ljubljana (UKC Ljubljana) tvori Predbolnišnična enota (PHE), se izvaja prek mestnega Oddelka za zdravje in socialno varstvo in neposredno s sodelovanjem OZRCO ter s članstvom predstavnika ZDL v štabu civilne zaščite (ŠCZ) MOL. Zdravstveni dom ima 1310 zaposlenih zdravnikov in drugega osebja na sedmih glavnih in še osmih manjših organizacijskih enotah, ki pokrivajo posamezne dele MOL ter zagotavlja nujno medicinsko pomoč, osnovno zdravstveno varstvo (splošno, ginekološko, pediatrično), patronažno službo, diagnostiko, fizioterapijo, zobozdravstveno varstvo.

PHE sestavlja 81 zdravstvenih reševalcev in 22 urgentnih zdravnikov. Imajo dve lokaciji s katere delujejo – UKCL in ZDL Organizacijska enota Šentvid. V eni izmeni je 4 do 6 urgentnih zdravnikov in 11 do 30 zdravstvenih reševalcev z do 16 reševalnimi vozili (vseh vozil skupaj je 20). Njihov povprečni odzivni čas 8,5 minute, kar pa lahko, glede na okoliščine precej variira. Cilj zdravstvene reševalne službe je, da bi bil pri 95 % vseh intervencij odzivni čas do 10 minut.

Bolnišnice

Zdravstvena oskrba na sekundarni ravni se izvaja v bolnišnicah, poliklinikah in zdraviliščih. UKC Ljubljana, s svojimi klinikami in instituti, pa izvaja oskrbo na terciarni ravni. Bolnišnice so v državni pristojnosti in lasti. Na območju MOL delujejo UKC Ljubljana, Onkološki institut, Institut za rehabilitacijo in Psihiatrična klinika. UKC Ljubljana je osrednja medicinska ustanova v Sloveniji in tesno povezana z Medicinsko fakulteto Univerze v Ljubljani. UKC Ljubljana sestavlja petnajst klinik, institutov in služb. Je javna bolnišnica, ki ima 2.477 postelj in 6.027³⁰ zaposlenih (817 zdravnikov in zobozdravnikov, 3.178 drugih zdravstvenih delavcev in 2.032 ostalih zaposlenih). Proračun UKC Ljubljana je 260 milijonov EUR, letno bolnišnično oskrbi 81.982, ambulantno pa 690.871 bolnikov.

Priloga: [Načrt zaščite in reševanja ob masovnih nesrečah \(nesrečah z velikim številom hudo poškodovanih ali življenjsko ogroženih nenadno hudo obolelih oseb\)](#)

4.1.4 Policija

Policija je državna služba, organizirana po policijskih upravah. Policijska uprava Ljubljana (PUL) pokriva tudi območje MOL, poleg še 32 drugih, manjših občin. Na območju MOL je 5 policijskih postaj, ena od njih pa ima še en oddelek. Na vsaki policijski postaji deluje tudi lokalna kriminalistična dejavnost. Poleg tega so na območju MOL še dodatno še postaja konjeniške policije, postaja prometne policije, policijska postaja vodnikov službenih psov in postaja železniške policije. V začetku leta 2002 je bilo v celotni PUL zaposlenih 1.519

³⁰ Leta 1999.

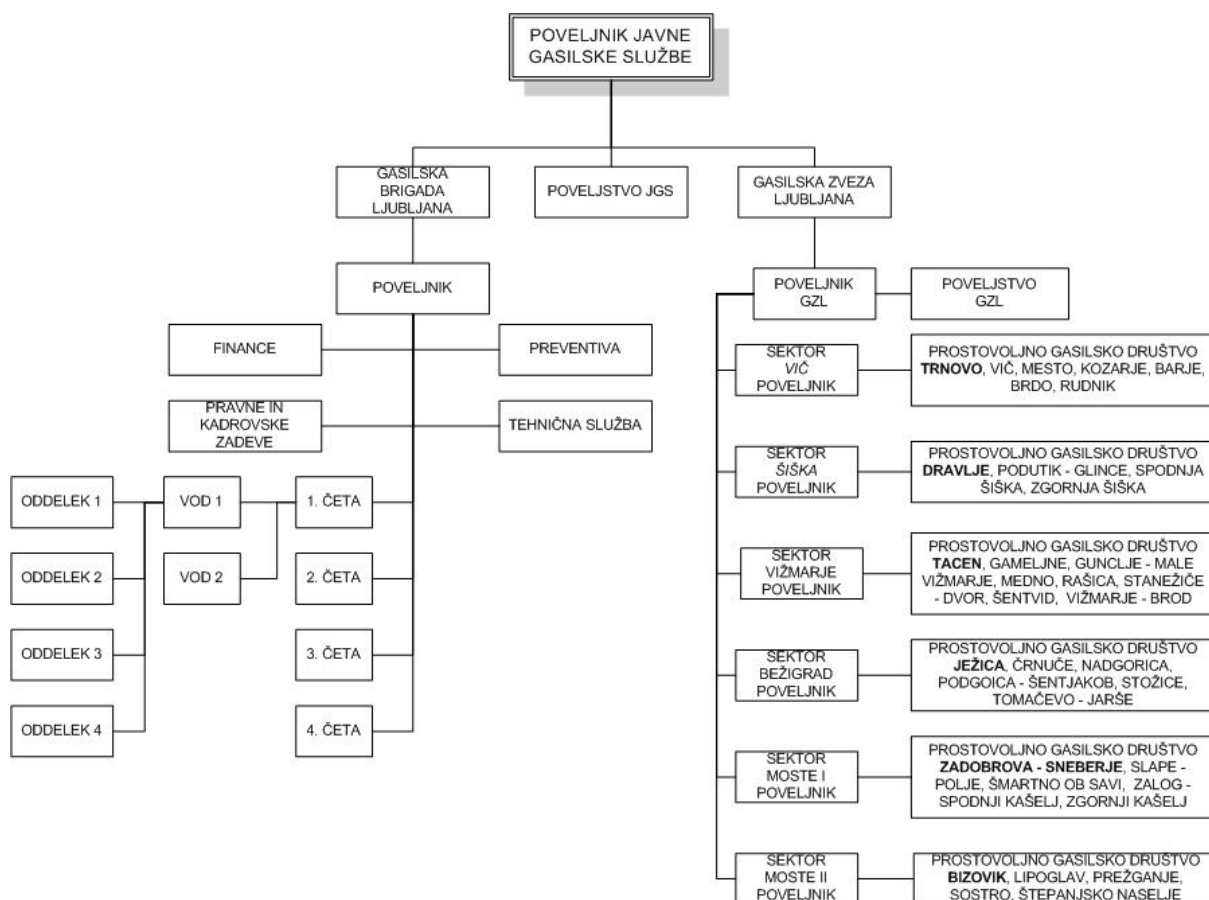
policistov in drugih delavcev policije. Policija usklajenost delovanja v okviru ZR zagotavlja s svojim predstavnikom v ŠCZ MOL.

Odzivni čas policije za izvajanje nalog ob nesrečah z nevarnimi snovmi je predvidoma 15 minut. Stroške svojega dela krije policija sama.

4.1.5 Razpoložljive sile MOL za izvajanje pristojnosti MOL v zvezi s poplavami

Javna gasilska služba MOL

Shema organizacije JGS MOL.



Slika 4: Shema organizacije JGS MOL.

Z določbami 20. člena Uredbe o organiziranju, opremljanju in usposabljanju sil za ZRC je Vlada RS določila, da naloge ZR ob nesrečah na tekočih ter stoječih vodah (1. odstavek), reševanje iz vode (6. odstavek) opravljajo določene gasilske enote in jih za izvajanje teh nalog sofinancira. Z določbo 22. člena pa je opredeljeno, da občine z načrti ZR določijo katere gasilske enote na poplavnih območjih oziroma na območjih kjer so večje tekoče ali stoječe vode, organizirajo potrebno število ekip za reševanje na vodi in iz vode. Občine lahko ekipe za reševanje na vodi in iz vode organizirajo tudi pri drugih nevladnih organizacijah ali kot del tehničnih reševalnih enot CZ. V skladu s tem določam, da Gasilska brigada Ljubljana (GBL) opravlja naloge dveh ekip za reševanje iz vode in na vodi, naloge ekip za reševanje na vodi pa

vsaka z eno ekipo opravljajo tiste prostovoljne gasilske enote iz Baze podatkov o JGS MOL, ki imajo za ta namen primerne čolne in usposobljene pripadnike.

Priloga: [Baza podatkov o JGS MOL](#)

Priloga: [Načrt MOL za ZR ob požarih](#)

Priloga: [Operativni gasilski načrt JGS MOL](#)

Priloga: [INDA](#)

Priloga: [Navodilo o načinu delovanja gasilskih enot za izvajanje javne gasilske službe v Mestni občini Ljubljana](#)

Priloga: [Seznam OZRCO in drugi](#)

Oddelek za zaščito, reševanje in civilno obrambo MU MOL

OZRCO ima organizirano stalno dežurstvo v skladu s Sklepom o izvajanju stalne pripravljenosti za delo v OZRCO.

Priloga: [Seznam OZRCO in drugi](#)

Priloga: [Dopis MOL o načinu obveščanja pristojnih organov MOL](#)

Prostovoljna društva (pogodbene nevladne organizacije) v sistemu ZR MOL

V sistemu ZRP MOL sodelujejo s svojimi operativnimi enotami tudi prostovoljna društva:

- Gorska reševalna služba Ljubljana za reševanje z visokih in iz globokih objektov ter za reševanje na težko dostopnih območjih,
- kinološka društva za izvidovanje s psi pri tehničnem reševanju izpod ruševin, reševanju iz zemeljskih in snežnih plazov ter iskanju pogrešanih oseb v naravi, ki sodelujejo tudi v Enoti reševalnih psov MOL,
- Mestna zveza tabornikov in Združenje slovenskih katoliških skavtinj in skavtov za postavljanje začasnih prebivališč,
- radioklubi za vzpostavljanje zvez in zbiranje podatkov o nesreči,
- jamarski klub za reševanje z visokih in iz globokih objektov ter za tehnično reševanje in

Priloga: [Seznam OZRCO in drugi](#)

Priloga: [Pregled pogodb o opravljanju nalog ZRP](#)

Pogodbena podjetja

V sistemu ZRP MOL na podlagi pogodbe sodelujejo:

- gradbeno podjetje za tehnično reševanje ob rušenjih in plazovih ter za zagotavljanje gradbene mehanizacije,
- podjetje za zagotavljanje prehrane reševalcem in prizadetim prebivalcem.

Priloga: [Seznam OZRCO in drugi](#)

Priloga: [Pregled pogodb o opravljanju nalog ZRP](#)

Drugo

Za morebitno pomoč JGS oziroma vodji intervencije pri odločanju o varnosti zidanega ali armirano betonskega objekta, ki ga je prizadel požar, eksplozija, poplava, plaz, itn., za delovanje intervencijskih služb in uporabnikov objekta, OZRCO na zaprosilo GBL aktivira gradbenega strokovnjaka.

Za morebitno pomoč organom vodenja ZR pri odločanju o uvedbi in izvedbi zaščitnih ukrepov (odvajanje poplavnih vod, ščitenje objektov) OZRCO aktivira strokovnjaka s področja vodarstva s Fakultete za gradbeništvo in geodezijo.

Priloga: [Seznam OZRCO in drugi](#)

Druga podjetja

Podatke o drugih podjetjih in preverjanje v prilogah obstoječih podatkov o organizacijah izvaja OZRCO prek elektronskih verzij imenikov podjetij in Elektronski telefonski imenik Slovenije (ETIS).

Priloga: Imenik podjetij: [PIRS - Poslovni informator RS](#) <http://www.pirs.si/> in poslovni register <http://www.najdi.si/register/advanced.jsp>

Priloga: [ETIS – Elektronski telefonski imenik Slovenije](#) na CD ali <http://tis.telekom.si/> ali tel. št 1188

Organi MU MOL

Dodatek: [Mestna občina Ljubljana - načrt dejavnosti](#)

Priloga: [Seznam OZRCO in drugi](#)

Gospodarske javne službe MOL, pomembne za zaščito in reševanje
Gospodarske javne službe, zavodi in drugi organi

V sistemu sodelujejo tudi mestne gospodarske javne službe, zlasti njihove dežurne službe, kar zagotavlja Oddelek za gospodarske dejavnosti in promet. Za ZR so pomembne zlasti: VO-KA (nadzor ustreznosti pitne vode in morebitno ukrepanje ob nesreči na vodovarstvenih območjih, ukrepanje ob izlivu nevarnih snovi v kanalizacijsko omrežje in omrežje odvoda meteornih voda), Energetika (ukrepanje ob izpustih plina v omrežju v njihovi pristojnosti), Žale in Ljubljanski potniški promet (namestitev na mestu nesreče, prevoz) ter podjetja pooblaščenca za vzdrževanje cest v pristojnosti MOL za sanacijo cestišč po nesrečah in urejanje obvoznice. To sta podjetji KPL d.d. ter CPL d.d. Letno in zimsko vzdrževanje cest v MOL je razdeljeno na 3 območja. Podjetje CPL d.d. vzdržuje območje 2, podjetje KPL d.d. pa območje 1 in 3. Območje 1 obsega center mesta. Meja območja je avtocestni obroč. Območje 2 je vzhodni del MOL, od vzhodne obvoznice do občinske meje. Območje 3 je zahodni del MOL, ki leži izven cestnega obroča.

Priloga: [Seznam OZRCO in drugi](#)

Dodatek: [Mestna občina Ljubljana - načrt dejavnosti](#)

Dodatek: [Žale – načrt dejavnosti v primeru naravnih in drugih nesreč](#)

Priloga: [Karte vodovarstvenih območij v MOL](#)

Priloga: [Karta \(mala, velika\) vzdrževalcev cest MOL](#)

Medobčinska pomoč

MOL je sopodpisnica Dogovora o medsebojnem sodelovanju in pomoči na področju varstva pred naravnimi in drugimi nesrečami, sklenjenega med šestimi mestnimi občinami (Celje, Koper, Kranj, Ljubljana, Maribor, Nova Gorica).

Razpoložljivost in vrsta te pomoči je omejena z oddaljenostjo med mesti in je podvržena vsakokratni odobritvi župana za dajanje pomoči. Predvidevamo, da bi bila pomoč poklicnih enot JGS na voljo do 4 ure po zaprosilu, za pomoč drugih enot je potrebno več časa. Stroške pomoči krije tisti, ki pomoč daje.

Priloga: [Dogovor o medsebojnem sodelovanju in pomoči na področju varstva pred naravnimi in drugimi nesrečami](#)

Meddržavna medmestna pomoč

MOL ima sklenjen Sporazum o sodelovanju na področju varstva pred naravnimi in drugimi nesrečami in obvladovanja kriznih situacij med odgovornima službama mest Dunaj in Ljubljana.

Razpoložljivost in vrsta te pomoči je omejena z oddaljenostjo med mestoma in je podvržena vsakokratni odobritvi župana za dajanje pomoči. Predvidevamo, da bi bila pomoč v najboljšem primeru na voljo 24 ur po zaprosilu. Stroške pomoči krije tisti, ki pomoč daje.

Priloga: [Sporazum o sodelovanju na področju varstva pred naravnimi in drugimi nesrečami in obvladovanja kriznih situacij med odgovornima službama mest Dunaj in Ljubljana](#)

Priloga: [Seznam OZRCO in drugi](#)

4.2 Morebitno dodatno potrebne sile

Pomoč državne ravni

V primeru, da navedene sile ne bodo zadostovale za ZRP ob nesrečah z nevarnimi snovmi, OZRCO, v nujnih primerih pa GBL, zaprosi za pomoč državno raven ZR prek ReCO, v kolikor ta sile in sredstva ne zagotovi že v skladu s poglavjem 4.1.1 in v kolikor ne zagotovi sodelovanja državne ravni varstva okolja že v skladu s poglavjem 4.1.2. Glede na izkušnje bi lahko prišlo do potrebe po dodatnih silah za odvajanje poplavnih vod, ščitenje objektov, črpanje poplavnih vod, čiščenje objektov in okolice, po vozilih za tehnično reševanje, priklopnikih za elektriko in razsvetljavo, Slovenske vojske (Radiološko, kemične in biološke

enote, Inženirske enote, logistične enote). Ko govorimo o morebitni potrebi po posamezni opremi mislimo seveda na potrebo po opremi in moštvu, ki z njo ravna. Pride lahko tudi do potrebe po storitvi nadzora nad kontaminiranostjo poplavljenih območij in objektov, odstranitvev morebitnih nevarnih snovi, identifikacije snovi, monitoring učinkov izvedenih ukrepov itn.

Ob poplavah, v katerih je udeleženo večje število ljudi bo potrebno tudi sodelovanje informacijskega centra, ki ga državna raven organizira v skladu s 13. členom Uredbe o organiziranju, opremljanju in usposabljanju sil za ZRP in katerega naloge so:

- posredovanje informacij o posledicah nesreče in drugih razmerah ter dajanje napotkov prebivalcem na prizadetem območju;
- zbiranje, obdelava in posredovanje podatkov o mrtvih in poškodovanih pristojnim ŠCZ, drugim pristojnim organom, organizacijam in službam ter svojcem žrtev in poškodovanih;
- nudenje psihološke in duhovne pomoči prizadetim in svojcem žrtev; sodelovanje z zdravstveno službo, policijo, socialno službo, duhovniki in drugimi, v primeru prometnih nesreč pa tudi z letalskimi, železniškimi in drugimi prevozniki, Ministrstvom za promet in zveze ter po potrebi z Ministrstvom za zunanje zadeve; nudenje pomoči pri oskrbi in nastanitvi nepoškodovanih in svojcev;
- nudenje pomoči preživelim pri vzpostavitvi stikov s svojci.

Razpoložljivost (vrste in število enot, odzivni čas, način kritja stroškov) teh enot je v pristojnosti državne ravni in jo ta opiše v dodatkih in prilogah.

Priloga: [Sile, finančna in druga sredstva, njihovi viri in razpoložljivost državnih organov pristojnih za zadeve zaščite in reševanja](#)

Dodatek: [Načrt dejavnosti državnih organov pristojnih za zadeve zaščite in reševanja](#)

Priloga: [Sile, finančna in druga sredstva, njihovi viri in razpoložljivost državnih organov pristojnih za zadeve varstva okolja](#)

Dodatek: [Načrt dejavnosti državnih organov pristojnih za zadeve varstva okolja](#)

4.3 Finančna in druga sredstva, potrebna za izvajanje načrta, njihovi viri in razpoložljivost

4.3.1 Oprema in druga materialna sredstva

Oprema in druga materialna sredstva so sestavni del prej navedenih razpoložljivih sil. Dodatna oprema v pristojnosti MOL je na voljo v skladiščih OZRCO. O razpoložljivosti te opreme odloča OZRCO.

Priloga: [Pregled celotnega fonda zaščitne in reševalne opreme in drugih sredstev za zaščito,](#)

Z dodatno opremo in drugimi materialnimi sredstvi razpolaga tudi državna raven. Vrsta, količina in razpoložljivost te opreme je v pristojnosti državne ravni.

Priloga: [Pregled celotnega fonda zaščitne in reševalne opreme in drugih sredstev za zaščito, reševanje in pomoč državne ravni](#)

4.3.2 Finančna sredstva, njihovi viri in razpoložljivost

Pri kritju stroškov interventnih ukrepov po tem načrtu se upoštevajo naslednja določila zakonodaje:

Za varstvo pred škodljivim delovanjem voda v skladu z ZV skrbi država za kar država ustanovi obvezno gospodarsko javno službo.

V skladu s 95. členom ZV država kot obvezno gospodarsko javno službo zagotavlja izvedbo izrednih ukrepov v času povečane stopnje ogroženosti zaradi škodljivega delovanja voda, v skladu z 98. členom pa vzdrževanje vodnih in priobalnih zemljišč, katere naloga je tudi odstranjevanje odpadkov in drugih opuščeni ali odvrženi predmetov in snovi iz površinskih voda in z vodnih ter priobalnih zemljišč, čiščenje gladine površinskih voda in preprečevanje onesnaženja vodnih in priobalnih zemljišč. V skladu z 97. členom ZV je MOP dolžno pripraviti program sanacije zaradi posledic škodljivega delovanja voda.

Vsi interventni ukrepi in vsa škoda, ki nastane zaradi škodljivega delovanja voda, ki so manjše kot je to predvideno z načrti upravljanja z vodami^{31 32} (100-letne za območje Malega grabna, kot je to predvideno z dokumenti, ki opredeljujejo ureditev poplavne varnosti tega območja³³), je strošek države, saj država še ni zagotovila ustrezne ravni varovanja pred škodljivim delovanjem voda. Mali graben ima projektno pretočno sposobnost okrog 160 m³/s, sedanje stanje, po izračunih za državni lokacijski načrt za zagotovitev poplavne varnosti južnega dela Ljubljane, pa kažejo le cca. 100 m³/s³⁴. Zato bi lahko šele tedaj, če bi se pojavili visokovodni pretoki, ki bi bili višji od projektne vrednosti, lahko govorili o nastopu ti. »višje sile«. Za vse poplavne škode pred tem odgovarja država, ki upravlja z vodami³⁵.

Način kritja stroškov – postopki in viri

Stroški MOL v zvezi z izvajanjem pristojnosti MOL in pomočjo državi pri izvajanju ukrepov varstva pred škodljivim delovanjem voda se ugotavljajo na naslednji način:

³¹ Začasni načrt upravljanja z vodami

http://www.mop.gov.si/si/delovna_podrocja/direktorat_za_okolje/sektor_za_vode/zacasn_i_na_crt_upravljanja_vo_da_opisni_in_kartografski_del/

³² 91. člen ZV

³³ Glej na primer: Anzeljc, 2007: Zagotovitev poplavne varnosti – načrtovanje celovite ureditve povodja Gradaščiće, Ministrstvo za okolje in prostor, stran 5, 11.

³⁴ Maksimalni pretok visokih voda, na jezu pri Bokalcih, pri povratni dobi 5 let je 108 m³/s, pri povratni dobi 10 let je 139 m³/s in pri povratni dobi 100 let je 243 m³/s. V prej navedenem viru je ocenjeno, da so bile poplave 7. septembra 1926 v redu velikosti 100 letni voda.

³⁵ Prof. dr. Franc Steinman, Fakulteta za gradbeništvo in geodezijo http://www.ds-rs.si/dejavnost/posveti/Erozija-Hudourniki/Erozija-Hudourniki_zapis.htm

- stroški GBL se obračunajo po ceniku GBL, obračun izvede GBL,
- stroški prostovoljnih gasilskih enot se obračunajo po ceniku GZS, obračun izvede GZL,
- morebitne druge stroške in škodo MOL zbere OZRKO.

MOL oziroma GBL in GZL zahtevke za povrnitev stroškov in škode oziroma račun izstavijo URSZR po postopku, ki ga opredeli URSZR.

Priloga: [Opis postopka in obrazci URSZR za povrnitev stroškov za izvedbo interventnih in drugih ukrepov](#)

V primeru potrebe se za financiranje nalog, ki jih izvaja MOL, uporabljajo določila v Načrtu MOL za ZR ob požarih.

Priloga: [Načrt MOL za ZR ob požarih](#)

5. Organizacija in izvedba opazovanja, obveščanja in alarmiranja

5.1 Zbiranje, obdelava in posredovanje podatkov

5.1.1 Zbiranje, obdelava in posredovanje podatkov za potrebe ZRP

V skladu z 51. členom ZVNDN smejo organi lokalnih skupnosti in organi vodenja ZR za načrtovanje ter izvajanje ZRP uporabiti v skladu s svojimi stvarnimi in krajevnimi pristojnostmi podatke o:

- virih, nevarnosti naravnih in drugih nesreč,
- stanovanjskih in drugih stavbah,
- javnih službah, katerih dejavnost je pomembna za ZRP,
- društvih in drugih nevladnih organizacijah, katerih dejavnost je pomembna za ZRP,
- gospodarskih družbah, zavodih in drugih organizacijah, katerih dejavnost je pomembna za ZRP,
- ogroženih prebivalcev, ki obsegajo enotno matično številko, ime in priimek, leto rojstva, naslov stalnega in začasnega prebivališča, podatke o zaposlitvi in pri ocenjevanju škode tudi podatke o premičnem in nepremičnem premoženju, na katerem je nastala škoda zaradi nesreče,
- o lokaciji, količini in kakovosti storitev javnih gospodarskih služb na področju oskrbe z vodo, kanalizacijo, elektriko, ogrevanjem, plinom, komunikacijami, odstranjevanjem komunalnih in drugih odpadkov ter drugih za izvajanje ZRP pomembnih podatkov

ki se nahajajo v:

- statističnih zbirkah, ki jih vodi in izkazuje državna statistika in drugi pooblaščen organi za izvajanje srednjeročnih in letnih programov statističnih raziskovanj,
- centralnem registru prebivalstva,
- Poslovnem registru Slovenije,
- vseh registrov in evidenc v pristojnosti geodetske službe,
- občinskih registrov stanovanj in na stanovanja vezanih podatkov,
- registra kmečkih gospodarstev in z njimi povezanih evidenc
- evidencah javnih gospodarskih služb na področju oskrbe z vodo, kanalizacijo, elektriko, ogrevanjem, plinom, komunikacijami, odstranjevanjem komunalnih in drugih odpadkov

in jih pridobiva in ureja v povezane centralne zbirke podatkov URSZR ter omogoča praviloma brezplačen dostop do teh zbirk pristojnim državnim organom in organom lokalnih skupnosti ter izvajalcem nalog ZRP.

Priloga: [Centralne zbirke podatkov Uprave Republike Slovenije za zaščito in reševanje](#)

MOL je v skladu z 52. členom ZVNDN URSZR dolžan posredovati podatke o:

- naravnih in drugih pojavih, pomembnih za varstvo pred naravnimi in drugimi nesrečami;
- virih nevarnosti naravnih in drugih nesreč;
- naravnih in drugih nesrečah ter povzročenih škodah;
- silah ter sredstvih za ZRP;
- intervencijah sil za ZRP;

– stroških varstva pred naravnimi in drugimi nesrečami na način, predpisan v Pravilniku o obveščanju in poročanju v sistemu varstva pred naravnimi in drugimi nesrečami.

MOL za potrebe ZRP zbira podatke o:

- JGS, o kateri zbira podatke GBL, jih vodi v bazi JGS in bazo posreduje na OZRCO, ki izvleček iz baze JGS ob spremembah dostavlja ReCO;
- upravnikov stanovanjskih objektov (48. člen Stanovanjskega zakona), o katerih zbira podatke in vodi register upravnikov stavb JSS MOL; te podatke OZRCO enkrat letno prenese v svojo uporabo;
- zbiranje, obdelava in posredovanje ostalih podatkov je opredeljeno v prilogah.

Zbiranje podatkov o stroških intervencije je opredeljeno v poglavju 4 in 6.

Zbiranje, obdelava in posredovanje podatkov o intervenciji za namen poročanja o intervenciji izvajajo gasilske enote in po potrebi OZRCO v skladu z Pravilnikom o obveščanju in poročanju v sistemu varstva pred naravnimi in drugimi nesrečami in Navodilom o načinu delovanja gasilskih enot za izvajanje JGS v MOL ter Operativnih gasilskim načrtom. To določilo ne velja za policijo in zdravstvo.

Priloga: [Baza podatkov o JGS MOL](#)

Priloga: [Seznam upravnikov stanovanjskih stavb](#)

5.2 Obveščanje in alarmiranje ogroženih ljudi

Glej tudi poglavje 8.

Obveščanje ljudi z uporabo sredstev javnega alarmiranja in osebnega obveščanja³⁶

Kadar vodja intervencije na mestu nesreče ali vodja intervencije kot celote oceni, da preti oz. utegne ljudem groziti neposredna nevarnost poplave, takoj odredi umik ljudi iz ogroženih objektov in območij ali umik v višja nadstropja ter o tem obvesti prebivalce in jim da navodila za ravnanje.

V primeru, da čas to dopušča, umik in uporabo sredstev javnega alarmiranja odredi PCZ MOL³⁷ ter o tem obvesti prebivalce in jim da navodila za ravnanje.

Alarmiranje praviloma izvede in navodila posreduje medijem ReCO, v nujnih primerih pa GBL.

Praviloma osebno obveščanje znotraj prizadetega območja izvaja GBL s pomočjo drugih enot JGS, saj so za vstop v to območje potrebna ustrezna zaščitna sredstva, obveščanje na ogroženem območju pa praviloma izvaja Policija. V primeru dvoma sta vodja policije na mestu nesreče in vodja gasilskih enot (praviloma vodja enote iz GBL), ki je v skladu z ZGas

³⁶ Poglavje 2.2.1.3 Operativnega gasilskega načrta JGS MOL.

³⁷ 37. in 56. člen Zakona o varstvu pred naravnimi in drugimi nesrečami

vodja intervencije in vodi vodstvo intervencije, dolžna uskladiti odločitev o umiku, način in izvedbo obveščanja.

Obveščanje se uporabi hišne zvonce, trkanje na vrata, zvočne znake na vozilih, govorne naprave na vozilih JGS in Policije, megafone, uporabo sredstev javnega alarmiranja in obvestilom preko radijskih hiš.

Vodji intervencije na mestu nesreče in osebi, ki izvaja funkcijo vodje izmene v GBL je s tem načrtom dano pooblastilo, da lahko v nujnih primerih, ko so ogrožena človeška življenja, naložijo ReCO, da proži sirene iz sistema javnega alarmiranja na določenem območju ali da GBL izjemoma sama proži ustrezne sirene iz GBL. Po uporabi sirene mora oseba, ki je odredila proženje siren, prek ReCO obvestiti javnost o razlogu za proženje in če je to potrebno dati ustrezna navodila za ravnanje v skladu z 9. členom Uredbe o organizaciji in delovanju sistema opazovanja, obveščanja in alarmiranja.

Uporaba alarmnih znakov je dovoljena za obveščanje in opozarjanje prebivalcev, kadar:

- jih je treba opozoriti na bližajočo se nevarnost; npr. poplave, nesrečo z nevarnimi snovmi, ki utegne ogroziti prebivalce in morajo zaradi svoje varnosti ravnati na način, ki ga v prvi fazi določi vodja intervencije na mestu nesreče in vodja intervencije kot celote ali v drugi fazi PCZ oz. pristojna oseba OZRCO (npr. umik dobrin v višje nadstropje ali nad raven tal, umik avtomobilov iz območja, zapustitev območja, zatesnitev odprtih – vrata, kletna okna, itn.)
- jih je treba opozoriti na neposredno nevarnost; npr. da gre za poplave, nesrečo z izpustom plinaste nevarne snovi, požar, ki vključuje tudi nevarne snovi, ali pa grozi širjenje požara, kar bi lahko ogrozilo ali ogroža prebivalce in morajo zaradi svoje varnosti ravnati na način, ki ga v prvi fazi določi vodja intervencije na mestu nesreče in vodja intervencije kot celote ali v drugi fazi PCZ oz. pristojna oseba OZRCO (npr. pri poplavi takoj zapustiti območje, povzpeti se v višje nadstropje, pri nevarnih snoveh in dimu zapreti in zatesniti okna in druge odprtine v stanovanju ter ostati v njem, izključiti prezračevalne naprave; takoj zapustiti območje, ki ga definira vodja intervencije na mestu nesreče in vodja intervencije kot celote ali v drugi fazi PCZ oz. pristojna oseba OZRCO)

ReCO v takšnem primeru obvesti tudi OZRCO.

Uporabo znakov za alarmiranje lahko od ReCO zahtevajo:

- vodja intervencije na mestu nesreče in vodja intervencije kot celote,
- GBL,
- dežurna oseba OZRCO,
- PCZ MOL ali njegov namestnik.

Pristojni svojo zahtevo prenesejo na ReCO.

Hkrati ReCO povedo:

- kateri znak za alarmiranje naj uporabi (opozorilo na nevarnost, neposredna nevarnost),
- razlog za uporabo znaka za alarmiranje,
- območje na katerem se znak uporabi,
- navodilo oz. napotke za prebivalce.

ReCO je dolžan razlog in navodilo takoj posredovati v objavo javnim medijem po svojem načrtu.

Po prenehanju nevarnosti je tisti, ki je izdal zahtevo za uporabo znaka za alarmiranje dolžan ReCO:

- izdati zahtevo za uporabo znaka »konec nevarnosti«
- povedati navodilo oz. napotke za nadaljnje ravnanje prebivalcev.

ReCO je dolžan navodilo takoj posredovati v objavo javnim medijem po svojem načrtu.

Priloga: [Pristojnosti organov vodenja po Zgas in ZVNDN](#)

Priloga: [Karta siren v sistemu javnega alarmiranja](#)

5.3 Obveščanje sorodnikov oseb, ki so udeležene v nesreči

Policija presodi o obveščanju sorodnikov oseb, ki so bile udeležene v nesreči in obveščanje izvede v skladu s svojimi postopki.

5.4 Obveščanje splošne javnosti

5.4.1 Obveščanje s pisnimi obvestili

Splošna obvestila v zvezi z nevarnostjo poplav daje ARSO.

V nujnih primerih v zvezi s poplavami javnost obvešča GBL, PCZ, izjemoma dežurna oseba OZRCO. Obvestilo praviloma pripravi OZRCO skupaj z GBL, pošilja pa ga GBL ali OZRCO prek ReCO.

Kadar razmere to omogočajo OZRCO obvestilo uskladi s Kabinetom župana – Službo za odnose z javnostmi, po potrebi pa tudi s podjetjem, kadar gre za večjo nesrečo.

V nenujnih primerih in kadar razmere to dovoljujejo se sporočila javnosti posredujejo prek Kabineta župana – Službe za odnose z javnostmi.

Priloga: [Seznam OZRCO in drugi](#)

5.4.2 Obveščanje z intervjuji na mestu nesreče

V primeru nesreč večjega obsega so odnosi z javnostmi praviloma v pristojnosti župana. Ogled, snemanje in intervjuje na mestu nesreče za novinarje in snemalce praviloma organizira služba za stike z javnostjo MOL v sodelovanju s ŠCZ MOL in/ali OZRCO ter sodelujočimi službami (JGS, policija, zdravstvo, državni organi in službe pristojni za zadeve ZR in VO itn.).

Pričakovati je, da bodo na območje, kjer se izvajajo aktivnosti v zvezi s pretečo nevarnostjo poplav prišli novinarji, ki bodo želeli pridobiti informacije o pretečih poplavah in poteku

aktivnosti. Prav tako je pričakovati, da bodo novinarji želeli priti na poplavljenno območje in v prostore, kjer so zasilno nameščeni prebivalci.

Policija ne dovoli, da bi se novinarji sami gibali znotraj poplavljenega območja in območij, kjer se izvajajo aktivnosti ter območja, kjer so zasilno nameščeni prizadeti prebivalci. O prihodu novinarjev policisti, ki varujejo mesto nesreče obvestijo vodjo intervencije oziroma enote JGS na mestu nesreče, ta pa obvesti svoje nadrejene (glej prvi odstavek).

Izjemoma in le kadar je to varno in etično primerno, vodja intervencije oziroma enote na mestu nesreče omogoči snemalcem, da naredijo posnetke in novinarjem, da naredijo intervjuje. V vsakem primeru vodja intervencije določi spremljevalca, ki skrbi za varnost snemalca in/ali novinarja ter, glede na možnosti, omogoči tudi uporabo zaščitnih sredstev v skladu z razmerami. O tem pridobi soglasje in obvešča nadrejene.

V primeru nesreč manjšega obsega daje informacije novinarjem vodja intervencije na mestu nesreče ali vodja intervencije kot celote, kadar se nahaja na mestu intervencije. Informacije na mestu nesreče daje novinarjem sam ali skupaj z vodji/predstavniki drugih sodelujočih intervencijskih služb (JGS, policija, zdravstvo, državni organi in službe pristojni za zadeve ZR in varstva okolja) in OZRCO, lahko pa za dajanje informacij pooblasti drugo osebo.

Vodja intervencije na mestu nesreče (praviloma vodja enote iz GBL) z vodji sodelujočih intervencijskih služb uskladi vsebino, način, kraj in čas dajanja informacij novinarjem in to sporoči novinarjem. Vodje sodelujočih intervencijskih služb skupaj, vsak v skladu s svojimi pristojnostmi, uskladijo znane podatke o nesreči, posledicah, dosedanjem gasilskem in zdravstvenem reševanju ter policijskih postopkih in o nadaljnjih načrtovanih aktivnostih.

V primeru, da okoliščine ne dovoljujejo podati informacij za javnost tako hitro, kot to želijo novinarji, vodja intervencije na mestu nesreče zaprosi novinarje za razumevanje, jim pojasni, da so sodelujoče službe polno zasedene z reševanjem človeških življenj in drugim izvajanjem ZRP in zaščitnih ukrepov in jim pove kdaj in kje jim bo dal informacije.

Oseba, ki daje intervju naj upošteva:

- vprašaj novinarja po imenu in medijski hiši in si to zapiši;
- vprašaj novinarja katero bo njegovo prvo vprašanje;
- vzemi si čas za razmislek o odgovoru;
- govori le dejstvih in o tem kar dejansko veš, kar je tvoje strokovno področje in kar je v tvoji ravni pristojnosti;
- če česa ne veš ali pa ne moreš ali ne smeš povedati ali ni v tvoji pristojnosti, to tako tudi povej;
- če je varno in etično primerno, omogoči snemalcem, da naredijo zanimive posnetke, vendar mu določi spremljevalca, ki bo skrbel za njegovo varnost (omogoči uporabo zaščitnih sredstev glede na razmere);
- ne govori laži, ne ugibaj, ne govori tistega kar se ti zdi ampak le tisto, kar dokazano veš,
- ne bodi jezen na novinarja, opravlja svoje delo kot ga opravljaš tudi ti;
- uporabljaj splošno razumljive izraze in ne strokovnega žargona.

5.4.3 Obveščanje s tiskovnimi konferencami

Tiskovne konference v zvezi s poplavami po potrebi pripravi Kabinet župana – Služba za odnose z javnostmi. Na tiskovnih konferencah praviloma sodelujejo predstavniki OZRCO, JGS, Policije, zdravstva, ARSO oziroma MOP in drugih služb po potrebi.

5.5 Obveščanje in alarmiranje izvajalcev nalog ZRP in zaščitnih ukrepov³⁸

Obveščanje organov vodenja

ReCO obvešča organe vodenja in službe za ZR ter za varstvo okolja državne ravni v skladu s svojimi postopki.

JGS je obveščena s predajo obvestila o nevarnosti poplav iz ReCO na GBL.

MOL je obveščena s predajo obvestila o nevarnosti poplav iz ReCO na dežurnega OZRCO. S tem, ko je obvestilo predano OZRCO, se šteje, da je obveščen pristojni organ MOL. Kadar ReCO obvestilo preda prek elektronske pošte ali faxes mora o tem vedno obvestiti dežurnega OZRCO govorno po telefonu.

OZRCO je praviloma potrebno obvestiti o vseh napovedih naravnih in drugih nesreč (neurja, poplave, itn.)

OZRCO je praviloma potrebno obvestiti o vseh dogodkih, pri katerih:

- je prišlo do nesreče z nevarnimi snovmi v obratih, ki so vir manjšega in večjega tveganja³⁹;
- je prišlo do nesreče z nevarnimi snovmi, ki ogroža ali bi utegnila ogrožati ljudi;
- je potrebno posredovanje treh ali več enot JGS;
- je ali bi utegnil biti potreben umik ljudi iz objekta ali območja;
- je prišlo do poškodbe pripadnika katerekoli reševalne službe;
- je ali bi utegnila biti potrebna evakuacija, sprejem in namestitev ljudi;
- je ali bi utegnilo biti potrebno zagotavljati osnovne življenjske pogoje;
- je ali bi utegnilo biti potrebno alarmiranje ogroženih ljudi ali je to bilo izvedeno;
- v drugih primerih po oceni ReCO in/ali GBL, Policije, PHE.

V primeru dvoma, ali je OZRCO treba obvestiti ali ne, se obveščanje izvede.

Obveščanje praviloma izvede ReCO samostojno ali na podlagi zahteve GBL, policije, PHE.

Dežurna oseba OZRCO presodi v katerih primerih in kdaj je potrebno obveščanje in aktiviranje ostalih zaposlenih OZRCO ter obveščanje in aktiviranje tudi izvede.

³⁸ V skladu s 14.a točko 8. člena ZVNDN alarmiranje obsega postopke in aktivnosti, s katerimi se opozarja prebivalstvo, lokalne skupnosti, državne organe, gospodarske družbe, zavode in druge organizacije na nevarnost naravne ali druge nesreče in prenehanje nevarnosti s pomočjo zvočnih signalov in v skladu s predpisi izvaja tudi aktiviranje določenih enot, služb in operativnih sestav za zaščito, reševanje in pomoč.

³⁹

http://www.mop.gov.si/si/delovna_podrocja/direktorat_za_okolje/sektor_za_preprecevanje_onesnazevanja_okolja/industrijske_nesrece/

Kadar dežurni OZRCO presodi, da je potrebno obveščanje pristojnih v MOL oz. MU MOL, PCZ MOL in Župana, praviloma najprej obvesti predstojnika OZRCO ali osebo, ki ga nadomešča. Ta o obveščanju odloči in ga praviloma tudi izvede. Izjemoma po svoji presoji ali navodilu predstojnika, dežurni sam obvešča pristojne v MU MOL, PCZ in Župana.

Priloga: [Seznam OZRCO in drugi](#)

Obveščanje izvajalcev nalog

Obveščanje izvajalcev nalog se izvaja v primeru, da se predvideva, da bo v kasnejših fazah izvajanja nalog ZRP in zaščitnih ukrepov potrebno njihovo sodelovanje. Z obvestilom se doseže njihova vnaprejšnja seznanjenost z razmerami in skrajša odzivni čas v primeru, da dejansko pride do potrebe po njihovem aktiviranju.

Odločitev o obveščanju praviloma sprejme organ, ki je pristojen za aktiviranje. Obveščanje se praviloma izvede na enak način kot aktiviranje.

Alarmiranje izvajalcev nalog

Alarmiranje kot opozarjanje izvajalcev nalog na nevarnost naravne ali druge nesreče in prenehanje nevarnosti s pomočjo zvočnih signalov, se praviloma ne uporablja.

Alarmiranje kot aktiviranje izvajalcev nalog⁴⁰

Alarmni znak za neposredno nevarnost se lahko uporabi za aktiviranje naslednjih enot JGS:

- a) PGD Lipoglav,
- b) PGD Prežganje,
- c) PGD Gameljne,
- d) PGD Medno,
- e) PGD Rašica.

Za enote od a do c se alarmni znak proži neposredno iz ReCO ali izjemoma iz GBL. Za enoti d in e, katerih sireni nista vezani v sistem javnega alarmiranja, sireni proži član enote, ki po obvestilu o nesreči, ki ga praviloma dobi prek ReCO, prvi pride v gasilski dom. V teh primerih javnosti ni potrebno obveščati o tem zakaj je bil uporabljen znak za javno alarmiranje.

5.6 Obveščanje drugih držav o nesreči

O tujcih, ki so umrlih ali bili poškodovani, obvešča tuja diplomatska predstavništva državna raven. Drugih posledic poplav, ki bi zadevali meddržavno raven oziroma čezmejne vplive, ne predvidevamo.

5.7 Drugo obveščanje – uporaba vode iz hidrantnega omrežja

V skladu s 26. členom Odloka o oskrbi s pitno vodo (Uradni list RS 17/2006, 59/2007) se brez soglasja izvajalca javne službe oskrbe s pitno vodo sme uporabiti voda iz hidranta na javnem vodovodu samo za gašenje požarov, izvajanje drugih nalog ZRP ter zaščitnih ukrepov ob naravnih in drugih nesrečah. V teh primerih mora enota JGS, ki vodo odvzema, pisno obvestiti izvajalca o kraju uporabe, času odvzema vode, količini porabljene vode in o morebitnih pomanjkljivostih na hidrantih.

⁴⁰ Pravilniku o obveščanju in poročanju v sistemu varstva pred naravnimi in drugimi nesrečami

Enote JGS MOL za namen pripravljenosti na nesreče lahko izvajajo gasilski preventivni pregled hidrantnega omrežja. Pri tem izvedejo vizualni pregled fizičnega stanja hidrantnega priključka in izvedejo poskusni priklop na hidrant. O ugotovljenih pomanjkljivostih JGS MOL obvesti izvajalca javne službe oskrbe z vodo.

6. Aktiviranje sil in sredstev – načini in postopki

ReCO

ReCO aktivira enote, organe in službe za ZR ter za varstvo okolja državne ravni v skladu s svojimi postopki.

JGS

O aktiviranju praviloma odloči oseba, ki izvaja funkcijo vodje izmene GBL.

Pri odločanju o tem katere enote JGS bo aktiviral in v kakšnem obsegu upošteva:

- informacije iz obvestila o nesreči,
- Operativni gasilski načrt JGS MOL,
- Navodilo o načinu delovanja gasilskih enot za izvajanje JGS v MOL,
- stanje pripravljenosti enot JGS razviden iz INDA,
- pravila stroke.

GBL prostovoljne enote JGS aktivira prek ReCO.

Po prejemu poziva za aktiviranje poveljnik ali vodja prostovoljne enote JGS ukrepa v skladu z Navodilom o načinu delovanja gasilskih enot za izvajanje javne gasilske službe v Mestni občini Ljubljana.

Čas, ko GBL preda ukaz o aktiviranju na ReCO se beleži v GBL. Prav tako se beleži čas izvoza prostovoljne gasilske enote in čas prihoda na mesto nesreče, kar so vodje enot dolžni javiti GBL prek radijskih zvez tako, da to sliši tudi ReCO.

Priloga: [Operativni gasilski načrt JGS MOL](#)

Priloga: [Navodilo o načinu delovanja gasilskih enot za izvajanje javne gasilske službe v Mestni občini Ljubljana](#)

Priloga: [Baza podatkov o JGS MOL](#)

Priloga: [INDA](#)

Policija

Postopki aktiviranja sil in sredstev policije so interna zadeva policije.

PHE

Postopki aktiviranja sil in sredstev PHE so predvideni z načrtom ZR ob masovnih nesrečah.

Priloga: [Načrt zaščite in reševanja ob masovnih nesrečah \(nesrečah z velikim številom hudo poškodovanih ali življenjsko ogroženih nenadno hudo obolelih oseb\)](#)

OZRCO

OZRCO aktivira dežurna oseba OZRCO, samostojno ali po posvetu s predstojnikom OZRCO.

Dežurni OZRCO izvede po svoji presoji vsa neodložljivo potrebna aktiviranja pogodbenih podjetij in enot pogodbenih nevladnih organizacij, organizacij za namestitvev v nesreči prizadetih ljudi in druga podjetja če je to neodložljivo potrebno. Pri tem izvaja ustrezni del pristojnosti oz. posebnih pooblastil vodje intervencije in PCZ ter izda odredbe o aktiviranju. O izvedenih neodložljivo potrebnih aktiviranjih obvesti predstojnika OZRCO ali osebo, ki ga nadomešča in ki po presoji obvešča in pridobiva potrebna soglasja PCZ oziroma župana za izvedbo potrebnih aktivnosti.

OZRCO v nadaljevanju, v skladu z oceno stanja in razvoja ter predvidenimi potrebami, aktivira pogodbeno podjetja, enote pogodbenih nevladnih organizacij, organe MU, javna podjetja. Pri tem izvaja del pristojnosti oz. posebnih pooblastil vodje intervencije in PCZ ter izda odredbe o aktiviranju.

O aktiviranju se praviloma posvetuje s PCZ MOL ali županom. Če razmere ne omogočajo posvetovanja o aktiviranju s PCZ MOL ali županom (potrebno hiter odziv na nesrečo in njene posledice, nadrejeni niso telefonsko dosegljivi) lahko predstojnik OZRCO ali oseba, ki ga v njegovi odsotnosti nadomešča, aktivira vse prej navedene organe, organizacije, enote in službe.

Kadar je za sprejemanje odločitev na voljo dovolj časa, odločitve o aktiviranju iz pristojnosti MOL sprejemajo:

- poveljnik JGS, oz. oseba, ki izvaja funkcijo vodje izmene v GBL, za vse enote JGS;
- dežurna oseba OZRCO za enote pogodbenih nevladnih organizacij;
- predstojnik OZRCO oz. oseba, ki ga nadomešča za pogodbeno podjetja;
- PCZ MOL za vse organizacije s katerimi ni pogodb za izvajanje nalog ZRP in za enote CZ;
- direktor MU za vse organe MU;
- župan za vse javne službe v mestni pristojnosti.

Priloga: [Seznam OZRCO in drugi](#)

Priloga: [Seznam upravnikov stanovanjskih stavb](#)

Pomoč v silah in sredstvih ter druge oblike pomoči

O potrebah po pomoči v silah in sredstvih za policijo in zdravstvo presoja in zanjo zaproša policija in zdravstvo po svojih postopkih.

O potrebah po finančni pomoči državne ravni občini presoja župan in zanjo tudi zaproša.

O potrebah o pomoči sil za ZRP, sil Slovenske vojske⁴¹ in sredstvih presojajo glede na razmere vodja intervencije na mestu nesreče in vodja intervencije kot celote, OZRCO, PCZ.

Za pomoč gasilskih sil samostojno zaproša poveljnik JGS oz. oseba, ki izvaja funkcijo vodje izmene GBL. Zaposilo se preda prek ReCO.

Aktiviranje medmestne pomoči

⁴¹ http://www.uradni-list.si/files/RS_-2008-026-00986-OB~P005-0000.PDF

O potrebi po pomoči iz občin podpisnic dogovora odloči OZRCO in/ali PCZ, ki za pomoč tudi zaprosi.

Aktiviranje državne pomoči

Za aktiviranje sil in sredstev iz državne pristojnosti zaprosi glede na razmere vodja intervencije na mestu nesreče in vodja intervencije kot celote, OZRCO, PCZ prek ReCO.

Aktiviranje meddržavne medmestne pomoči

O potrebi po pomoči iz mest iz tujine, s katerimi ima Ljubljana sklenjen dogovor, odloči župan, ki za pomoč tudi zaprosi.

Zbirališče sil, ki pridejo na pomoč je praviloma GBL⁴².

Zbirališče opreme in drugih oblik materialne pomoči je praviloma skladišče OZRCO v Rojah⁴³.

⁴² Vojkova cesta 19, Ljubljana

⁴³ 46°06'20.63"S 14°28'37.70"E

7. Upravljanje in vodenje

7.1 Pristojnosti in naloge organov upravljanja in vodenja

Organi upravljanja in vodenja na državni ravni

V skladu z ZV⁴⁴ je pristojnost za vode in vodotoke pred poplavo, v času povečane poplavne nevarnosti in v času poplav na državni ravni, izvedbeno pa je to pristojnost in dolžnost koncesionarja javne službe. Prav tako je dolžnost državne ravni imeti načrt obrambe pred poplavami⁴⁵, v katerem določijo naloge sil za ZRP ter Slovenske vojske. V primeru, da te naloge niso izvedene, ali niso ustrezno izvedene lahko inšpektor pristojen odredi izvajalcu javne službe izvedbo nujnih ukrepov⁴⁶ z ustno odločbo⁴⁷.

Ob nevarnosti nastanka oziroma ob poplavah je pristojnost in dolžnost državne ravni⁴⁸:

1. ukrepi na vodnih, priobalnih in drugih zemljiščih ter vodni infrastrukturi, s katerimi se prepreči povečanje posledic škodljivega delovanja voda,
2. celodnevna dežurna služba pri izvajalcu javne službe iz 93. člena ZV,
3. povečan nadzor nad vodno infrastrukturo in na vodovarstvenih območjih,
4. odstranjevanje plavja in omogočanja pretočnosti struge tekočih voda,
5. izvajanje začasnih ukrepov (postavitve obrambnih nasipov, nasutij, prebojev),
6. spremljanja nenadnega onesnaževanja voda.

Organ upravljanja z vodami

Pristojni državni organ za izvajanje ZV je MOP.

Organ vodenja aktivnosti v zvezi z vodami

ARSO, v zvezi z vodami, izvaja naslednje naloge iz pristojnosti MOP⁴⁹:

- opozarja pred poplavami,
- upravlja z vodami na način, da varuje vodo v vseh njenih pojavnih oblikah, ureja vode in odloča o rabi voda,
- zagotavlja varstvo pred škodljivim delovanjem voda, ki izhaja iz potreb varnosti prebivalstva in njihovega premoženja.

Organ izvajanja aktivnosti v zvezi z vodami

Izvajalec javne službe upravljanja z vodami je podjetje Hidrotehnik Vodnogospodarsko podjetje d.d.

Organ vodenja ZR na državni ravni pa je PCZ RS in krajevno pristojni regijski PCZ.

Organi upravljanja MOL

Organ upravljanja v MOL je Mestni svet MOL. V zvezi z izvajanjem načrta MOL za ZR ob poplavah za Mestni svet MOL ni predvidenih nalog, razen v primeru, da bi bilo potrebno

⁴⁴ 4., 91., 93., 95., 96., 98., 161. člen ZV

⁴⁵ Navodilo o vsebini načrta za obrambo pred poplavami

⁴⁶ 175. člen, 1. odstavek, 9 točka ZV

⁴⁷ 176. člen, 1. odstavek, 1., 2., 4., 5. točka ZV

⁴⁸ 95. člen ZV

⁴⁹ <http://www.arso.gov.si/vode/>

izvesti postopek spreminjanja proračuna MOL. Ugotavljanje take potrebe in izpeljava postopka je v pristojnosti Župana.

Organi vodenja zaščite in reševanja v MOL

ZRP, v skladu z 98., 80., 81. 82., 83., 84. in 85. členom ZVNDN ter 4., 40., in 41. členom ZGas ter drugimi predpisi (glej poglavje 0.1), vodijo in izvajajo:

Vodenje	Izvajanje
Vodja intervencije na mestu nesreče	
	enota GBL na mestu nesreče
	prostovoljne enote JGS na mestu nesreče
	usmerjanje in usklajevanje drugih enot in služb na mestu nesreče
Operativno vodstvo intervencije	
	usmerjanje in usklajevanje enot in služb na mestu nesreče
Vodja intervencije kot celote	
	usmerjanje in usklajevanje vodij intervencij na mestu nesreče
	druge enote GBL
	druge prostovoljne enote JGS
	usmerjanje in usklajevanje z drugimi enotami in službami
Vodstvo intervencije kot celote	
	usmerjanje in usklajevanje z drugimi enotami in službami
PCZ operativne izpostave (OI) ŠCZ MOL	
	usmerjanje in usklajevanje enot in služb na svojem območju
Poveljnik JGS	
	GBL
	prostovoljne enote JGS
	gasilske enote in službe, ki pridejo na pomoč
OZRCO	
	dežurna oseba
	drugi zaposleni
	pogodbene nevladne organizacije
	pogodbena podjetja
Direktor MU MOL	
	organi MOL, zlasti JSS MOL, OZSV MU MOL, OPVI MU MOL, OŠ MU MOL, OGDP MU MOL
PCZ MOL	
	organizacije s katerimi ni sklenjenih pogodb za izvajanje ZRP
	organi, enote in službe CZ
Župan	
	vse javne službe v pristojnosti MOL
	MU MOL

PHE	
	Univerzitetni klinični center Ljubljana – Reševalna postaja
	Splošna nujna medicinska pomoč ZDL
	organizacijske enote ZDL
POLICIJA	
	uniformirana policija
	kriminalistična policija
Državni organi pristojni za zadeve ZR	
	URSZR
	URSZR IL
	PCZ RS
	PCZ regije
	Enote in službe ZR v državni pristojnosti
	Inšpektorat RS za varstvo pred naravnimi in drugimi nesrečami
Državni organi pristojni za zadeve VO	
	MOP
	ARSO
	ARSO IL
	Javne gospodarske službe varstva okolja in voda
	Inšpektorat pristojen za okolje, vode

Zakonske pristojnosti organov vodenja iz pristojnosti MOL so opredeljene v prilogi.

Priloga: [Pristojnosti organov vodenja po Zgas in ZVNDN](#)

Priloga: [Vzorec za odredbe poveljnika CZ in vodje intervencije po Zgas in ZVNDN](#)

7.2 Pristojnosti in naloge drugih izvajalcev načrta zaščite in reševanja

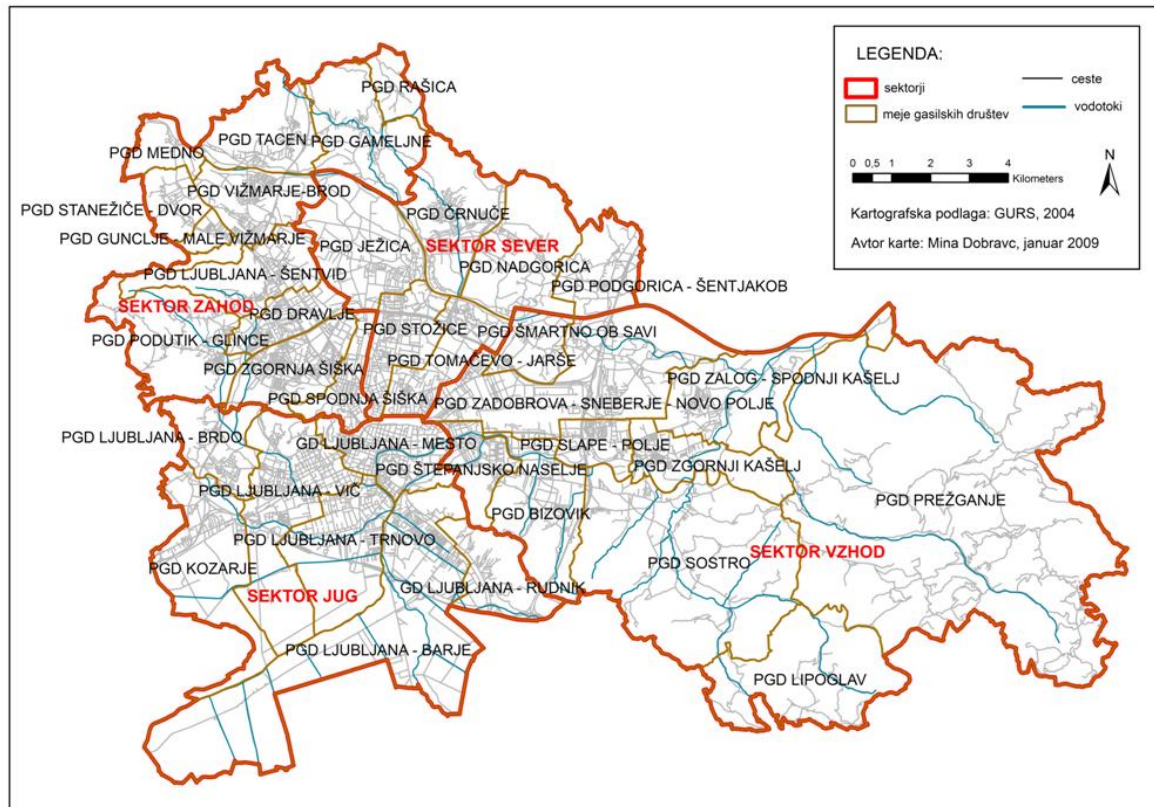
Drugi izvajalci načrta ZR niso predvideni. V primeru potrebe po vključitvi drugih izvajalcev, jih v izvajanje ZRP vključi pristojni organ vodenja v skladu z zmožnostmi in sposobnostmi izvajalca⁵⁰ in v skladu s pristojnostmi in ravnojo organa vodenja.

7.3 Vodenje in usklajevanje aktivnosti na mestu nesreče

Temeljna raven organiziranja, vodenja in usklajevanja ob poplavih je območje delovanja prostovoljne gasilske enote. Poveljnik prostovoljne gasilske enote, na katere območju so

⁵⁰ 4. odstavek 85. člena ZVNDN.

poplave, ali preti nevarnost poplav, iz članov društva po potrebi oblikuje ekipo za podporo vodenju, s pomočjo katere spremlja razmere, ocenjuje razvoj razmer, ocenjuje potrebe po vrsti in številu aktivnosti, ki ji je/bo treba izvesti, zaproša za pomoč dodatnih sil in sredstev, razdeli območje delovanja enote na rajone in ulice, določa vrstni red izvajanja nalog, napotuje ekipe na izvajanje nalog in spremlja izvajanje nalog ter posreduje podatke na naslednjo raven vodenja in usklajevanja.



Slika 5: Razdelitev območja MOL na sektorje in območja prostovoljnih gasilskih enot

7.4 Vodenje in usklajevanje aktivnosti na ravni sektorja

Območje MOL je za potrebe vodenja ZRP razdeljeno na 4 sektorje – operativne izpostave ŠCZ MOL (slika 5). Vsak sektor vodi poveljnik s svojim ŠCZ⁵¹. V sektor sever je vključen gasilski sektor Bežigrad, v sektor vzhod sta vključena gasilska sektorja Moste I in II, v sektor jug je vključen gasilski sektor Vič in v sektor zahod sta vključena gasilska sektorja Šiška in Vižmarje. Poveljnik sektorja s svojim ŠCZ za območje sektorja spremlja razmere, ocenjuje

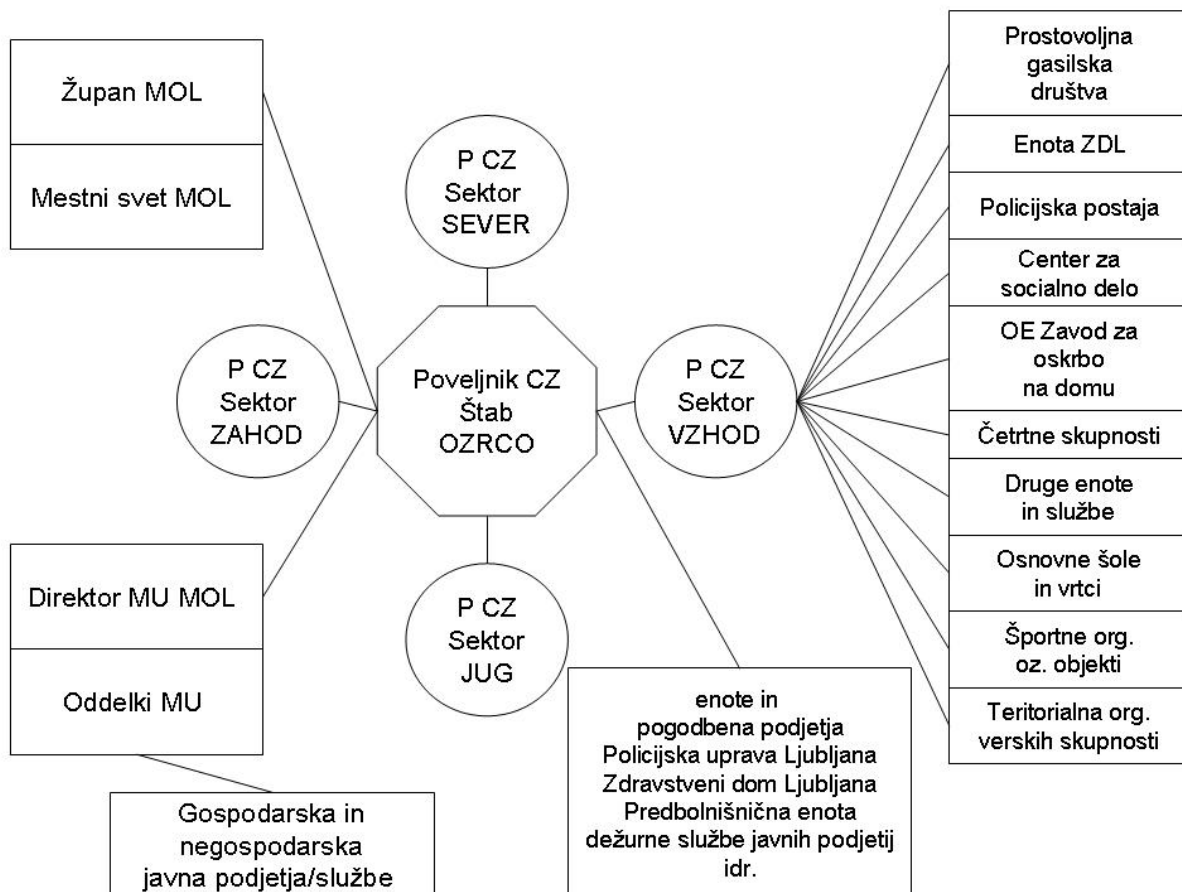
⁵¹ Sklep o imenovanju poveljnika in namestnika poveljnika operativne izpostave IV (Bežigrad) štaba Civilne zaščite Mestne občine Ljubljana ter članov štabov operativne izpostave IV (Bežigrad) štaba Civilne zaščite Mestne občine Ljubljana.

Sklep o imenovanju poveljnika in namestnika poveljnika operativne izpostave V (Moste- Polje) štaba Civilne zaščite Mestne občine Ljubljana ter članov štabov operativne izpostave V (Moste - Polje) štaba Civilne zaščite Mestne občine Ljubljana

Sklep o imenovanju poveljnika in namestnika poveljnika operativne izpostave I (Center) in II (Vič - Rudnik) štaba Civilne zaščite Mestne občine Ljubljana ter članov štabov operativne izpostave I (Center) in II (Vič - Rudnik) štaba Civilne zaščite Mestne občine Ljubljana

Sklep o imenovanju poveljnika in namestnika poveljnika operativne izpostave III (Šiška) štaba Civilne zaščite Mestne občine Ljubljana ter članov štabov operativne izpostave III (Šiška) štaba Civilne zaščite Mestne občine Ljubljana

razvoj razmer, ocenjuje potrebe po vrsti in številu aktivnosti, ki ji je/bo treba izvesti, zaproša za pomoč dodatnih sil in sredstev, določa vrstni red izvajanja nalog po vsebini in območju, napotuje ekipe na pomoč za izvajanje nalog na območje posamezne prostovoljne gasilske enote, spremlja izvajanje nalog ter posreduje podatke na naslednjo raven vodenja in usklajevanja. Poveljnik sektorja usklajuje delo z lokalno organizacijsko enoto Zdravstvenega doma Ljubljana, policijsko postajo, CSD, osnovnimi šolami in vrtci, četrtnimi skupnostmi in po potrebi drugimi organi in organizacijami s krajevno pristojnostjo za območje posameznega sektorja (slika 6).



Slika 6: Usklajevanje na ravni MOL in sektorjev: organi, organizacije in službe

7.5 Vodenje in usklajevanje aktivnosti na ravni MOL

Delo na ravni MOL v začetni fazi operativno-strokovno vodi GBL, nato dežurna oseba OZRCO, predstojnik OZRCO. Pri tem izvajajo pristojnosti PCZ MOL. Glede na razmere vodenje lahko prevzame PCZ, ki mu pri usklajevanju aktivnosti in podpori enotam in službam pomaga ŠCZ⁵². Zagotavljanje finančnih sredstev za izvajanje pristojnosti MOL in praviloma tudi odnosi z javnostmi so v pristojnosti župana.

Temeljne naloge na tej ravni so predvsem: določitev strategije, ciljev in prioritet, zagotavljanje finančnih virov, načrtovanje prihodnjih aktivnosti iz pristojnosti MOL. Na tej ravni se zagotavlja obveščanje medijev in javnosti, zagotavljanje nujnih življenjskih pogojev

⁵² Sklep o imenovanju poveljnika in namestnika poveljnika Civilne zaščite Mestne občine Ljubljana ter članov štaba Civilne zaščite Mestne občine Ljubljana

prizadetim v nesreči (hrana, napitek, oblačila, zasilno bivanje, po potrebi zagotovitev bivalnih enot), organizacija začasne mrtvašnice, zagotavljanje storitev javnih služb občinske pristojnosti, stiki z državno ravno za zagotovitev storitev javnih služb v državni pristojnosti, zaprošanje za pomoč zlasti državne ravni za njen informacijski center, storitve SV ipd.

Za oblikovanje organizacije vodenja glede na razmere predstojnik OZRCO ali PCZ MOL smiselno uporablja naslednjo sliko.

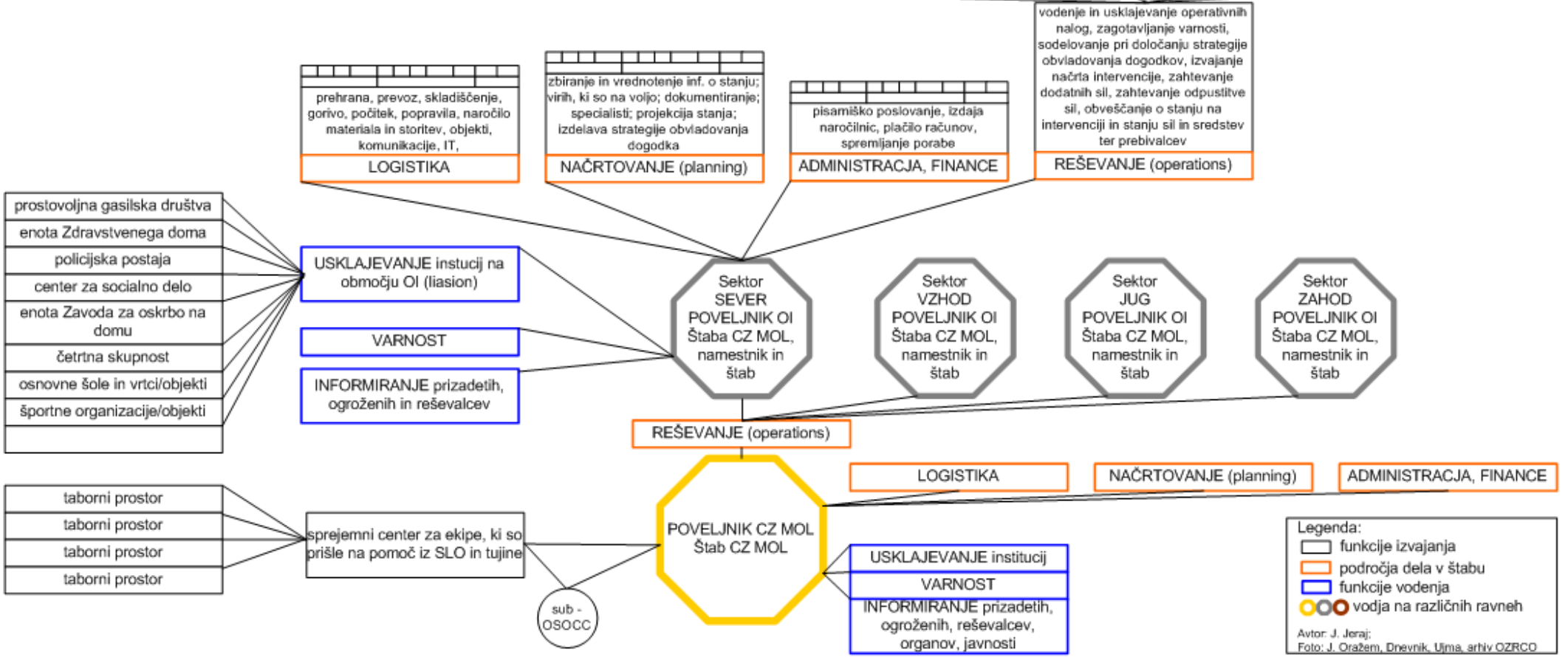


NAČRTOVANJE	LOGISTIKA	ADMINISTRACIJA	Ekipa MOL: JGS, društva, podjetja									
			Ekipa, ki so prišle na pomoč iz SLO in tujine									
			vodja ekipe	vodja ekipe	vodja ekipe	vodja ekipe	vodja ekipe	vodja ekipe	vodja ekipe	vodja ekipe	vodja ekipe	vodja ekipe
vodja sektorja 1					vodja sektorja 2					Ekipa za posebne/posamezne naloge		
REŠEVANJE, USKLAJEVANJE												

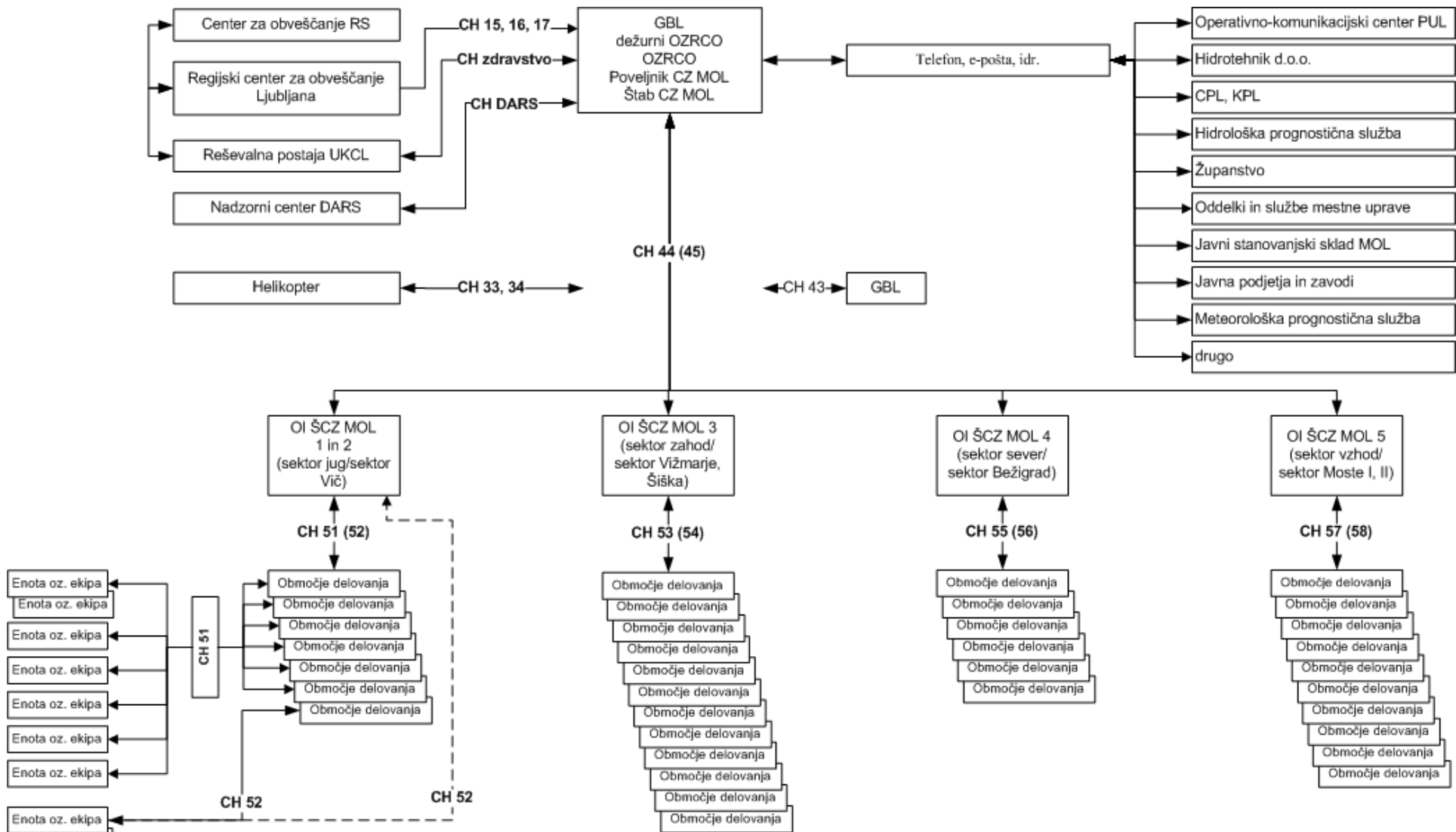
NAČRTOVANJE	LOGISTIKA	ADMINISTRACIJA	Ekipa MOL: JGS, društva, podjetja									
			Ekipa, ki so prišle na pomoč iz SLO in tujine									
			vodja ekipe	vodja ekipe	vodja ekipe	vodja ekipe	vodja ekipe	vodja ekipe	vodja ekipe	vodja ekipe	vodja ekipe	vodja ekipe
vodja sektorja 1					vodja sektorja 2					Ekipa za posebne/posamezne naloge		
REŠEVANJE, USKLAJEVANJE												

NAČRTOVANJE	LOGISTIKA	ADMINISTRACIJA	vodja ekipe	vodja ekipe	vodja ekipe	vodja ekipe
			Ekipa za posebne/posamezne naloge			
			odstranjevanje nevarnih delov objektov, zasilno pokrivanje, podpiranje			
ZAŠČITA, USKLAJEVANJE						

NAČRTOVANJE	LOGISTIKA	ADMINISTRACIJA	vodja ekipe	vodja ekipe	vodja ekipe	vodja ekipe
			Ekipa za posebne/posamezne naloge			
			zasilna zatočišča, humanitarna pomoč			
POMOČ, USKLAJEVANJE						



7.5 Uporaba sredstev zvez



Načrt radijskih zvez ob potresu, poplavih in neurjih. Navedeni kanali predstavljajo začetno stanje na katerega vse enote JGS takoj preidejo ob potresu in se kasneje prilagaja razmeram. Ob poplavih in neurjih je izhodiščno stanje zvez enako kot je predvideno Načrtu MOL za ZR ob požarih; o prehodu na sistem zvez predviden v tej shemi odloči organ vodenja na mestni ravni in za to pridobi odobritev ReCO.

»Območje delovanja« praviloma pomeni območje primarnega delovanja posamezne prostovoljne gasilske enote. Kadar na tako območje pride na pomoč več ekip oziroma enot (gasilske in druge), kadar je radijski promet močan in število uporabnikov na enem kanalu doseže okviro število 7, poveljnik sektorja zaprosi ReCO za dodelitev novega kanala. Po dodelitvi na novo določi kanale enotam oziroma ekipam, delujočim na območju sektorja. O izvedeni dopolnitvi obvesti organ vodenja na ravni MOL, ki v določenem trenutku vodi ukrepanje (GBL, OZRCO oziroma poveljnika CZ MOL). Shematsko je ta primer opredeljen pri prvem navedenem sektorju. Povezava s prekinjeno črto predstavlja možnost, da se enote in oz. ekipe vodi z ravni sektorja ali z ravni območja delovanja, v skladu z odločitvijo poveljnika sektorja.

Izjemoma, kadar zveze ni mogoče vzpostaviti prek simpleksnega kanala, se uporabi repetitorske kanale 15, 16, 17.

KLIC V SILI ima najvišjo prioriteto na vseh kanalih, drugo prioriteto imajo uporabniki katerim je kanal dodeljen.

Policija, PHE in druge sodelujoče službe, razen tistih, ki so vključene v sistem zvez ZARE, uporabljajo svoj sistem zvez in imenike.

Za radijsko zvezo s helikopterjem na terenu se prvenstveno uporabljata:

- 33. simpleksni kanal sistema zvez ZARE in
- 34. simpleksni kanal sistema zvez ZARE.

Organ, ki vodi ZRP na ravni MOL razporedi vozilo za podporo vodenju v pomoč ustreznemu organu vodenja.

Priloga: [vozilo za podporo vodenju](#)

Radijska imena uporabnikov za uporabo v sistemu ZARE:

ReCO	Center
GBL	Centrala
enote GBL	odprto poimenovanje
prostovoljne enote JGS	<p>Prostovoljne gasilske enote za svoje radijsko ime praviloma uporabljajo ime svojega prostovoljnega gasilskega društva.</p> <p>V primeru, da mora sporočilo prostovoljne gasilske enote slišati tako GBL kot ReCO, uporabi klicatelj imeni obeh, (npr.: »centrala in center Ljubljana, kliče _« (navedi ime prostovoljnega gasilskega društva), »sporočam, _« (navedi besedilo sporočila), »potrdi sprejem«).</p> <p>Prostovoljne gasilske enote uporabljajo tudi Radijski imenik GZL, ki je priloga Operativnem gasilskem načrtu JGS MOL</p>
OZRCO	odprto poimenovanje
Ostali	odprto poimenovanje – poimenovanje po imenih organizacij in funkcijah, po potrebi tudi po osebnih imenih

Glede na razmere in potrebe se uporablja tudi druge vrste sredstev za komuniciranje:

- javno telefonsko omrežje (stacionarno in mobilno),
- informacijsko-komunikacijsko omrežje internet,
- kurirske zveze (oblikuje vodja intervencije na mestu nesreče, vodja intervencije kot celote oz. OZRCO ad hoc glede na potrebe)

Izjemoma se za poimenovanje v radijskem prometu uporabi imena iz imenika v prilogi.

Priloga: [Radijski imenik v sistemu zvez ZARE – MOL](#)

Priloga: [Radijski imenik Gasilske zveze Ljubljana](#)

Priloga: [Imenik podjetij: PIRS - Poslovni informator RS](#) <http://www.pirs.si/> in <http://www.najdi.si/register/advanced.jsp>

Priloga: [ETIS – Elektronski telefonski imenik Slovenije](#) na CD ali <http://tis.telekom.si/> ali

tel. št 1188

Priloga: [Seznam OZRCO in drugi](#)

8. Ukrepi in naloge zaščite, reševanja in pomoči

8.1 Zaščitni ukrepi in naloge zaščite, reševanja in pomoči, nosilci posameznih nalog in način njihove izvedbe ter potek zaščitno-reševalnih dejavnosti⁵³

⁵³ 8. točka 9. člena Uredbe o vsebini in izdelavi načrtov zašite in reševanja

	Aktivnost	opis aktivnosti	primarna odgovornost	dokumentacija
	Napoved nevarnosti poplav	Hidrološka prognostična služba napove nevarnosti poplav na območju MOL.	Državna raven	Postopki in dokumenti državne ravni
	Obveščanje o nevarnosti poplav	ReCO o nevarnosti poplav po telefonu obvesti dežurno osebo OZRCO MOL. Obvestilo je lahko tudi pisno prek e-sporočila ali faxes, vendar mora biti vedno izvedeno tudi telefonsko obveščanje.	Državna raven	Postopki in dokumenti državne ravni. Dopis MOL o načinu obveščanja pristojnih organov MOL
	Odločitev o vzpostavitvi opazovanja razvoja razmer	Glede na napoved se dežurni OZRCO odloči o uvedbi spremljanja podatkov o vodostaju in padavinah.	Dežurni OZRCO	
	Vzpostavitev spremljanja vodomernih podatkov in podatkov o padavinah	Dežurni OZRCO prične spremljanje podatkov o vodostaju in padavinah prek interneta. Po potrebi za izvedbo te naloge določi dežurne osebe OZRCO na drugem nivoju. Kadar razmere to dopuščajo o tem obvesti predstojnika OZRCO.	Dežurni OZRCO	internetne strani z vremenskimi in hidrološkimi podatki in napovedmi
	Vzpostavitev opazovanja vodostajev	Glede na napoved dežurni OZRCO, kadar razmere to dopuščajo v sodelovanju s predstojnikom OZRCO, sprejme odločitev o vzpostavitvi opazovanja vodostaja na terenu prek prostovoljnih postaj JGS, ki pokrivajo ogroženo območje. Praviloma se opazovanje izvaja ob jezu na Bokalcih, na brveh (Dolgi most, Mokrška ulica) in mostovih (Dolgi most).	Dežurni OZRCO	Operativni gasilski načrt JGS MOL Baza podatkov o JGS MOL
	Odločitev o vzpostavitvi višje ravni pripravljenosti sil ZRP	Glede na stanje predstojnik OZRCO sprejme odločitev o vzpostavitvi višje ravni pripravljenosti sil ZRP. V nujnem primeru lahko to odločitev sprejme tudi dežurni OZRCO ali oseba, ki izvaja funkcijo poveljnika JGS. O tem obvestita predstojnika OZRCO. Predstojnik OZRCO o uvedbi višje ravni pripravljenosti obvesti PCZ MOL	predstojnik OZRCO dežurni OZRCO	Seznam OZRCO in drugi

	Aktivnost	opis aktivnosti	primarna odgovornost	dokumentacija
	Opozorilo enotam JGS o možnosti poplav	Odločitev o vzpostavitvi višje ravni pripravljenosti in določitev, kaj morajo v zvezi s tem enote JGS storiti, predstojnik OZRCO prenese osebi, ki izvaja funkcijo poveljnika JGS, ta pa jo prenese enotam in nadzoruje izvedbo. O vzpostavitvi višje ravni pripravljenosti poroča predstojniku OZRCO.	poveljnik JGS	Baza podatkov o JGS MOL
	Opozorilo gradbenim podjetjem in drugim izvajalcem nalog ZRP o možnosti poplav	Odločitev o vzpostavitvi višje ravni pripravljenosti in določitev, kaj morajo v zvezi s tem gradbena podjetja in drugi izvajalci nalog ZRP storiti, predstojnik OZRCO prenese odgovornim osebam in nadzoruje izvedbo.	Predstojnik OZRCO	Seznam OZRCO in drugi
	Obvestilo županstvu oddelkom in službam MU o možnostih poplav	Predstojnik OZRCO o uvedbi višje ravni pripravljenosti obvesti županstvo in predstojnike oddelkov in služb MU po lastni presoji in navodilih županstva.	Predstojnik OZRCO	Seznam OZRCO in drugi
	Opozorilo javnemu podjetju VO-KA o možnostih poplav	Predstojnik OZRCO o možnosti poplav obvesti javno podjetje VO-KA.	Predstojnik OZRCO	Seznam OZRCO in drugi
	Obveščanje javnosti o možnosti poplav in dajanje navodil	Ob nevarnosti poplav fizične in pravne osebe zasebnega in javnega prava na območju MOL izvajajo samopomoč in vzajemno pomoč, zlasti preprečevanje nastanka škode z umikom, umik ljudi in (glede na razmere) dobrin iz objekta ali območja, kjer bi lahko prišlo do poplav in tesnjenje odprtin na objektih.	Fizične in pravne osebe na poplavno ogroženem območju	Priporočila: Nujne zaloge v gospodinjstvih Priporočila: Kako ravnamo ob poplavi Priporočila: Kako zagotoviti zdravo pitno vodo karta poplavnih območij in ogroženih objektov

	Aktivnost	opis aktivnosti	primarna odgovornost	dokumentacija
				v sektorju Sever karta poplavnih območij in ogroženih objektov v sektorju Vzhod karta poplavnih območij in ogroženih objektov v sektorju Jug karta poplavnih območij in ogroženih objektov v sektorju Zahod
	Vzpostavitev delovanja OZRCO ter po potrebi poveljnikov in ŠCZ	<ul style="list-style-type: none"> – prihod dežurnih oseb OZRCO na drugem nivoju na mesto po odločitvi dežurnega in/ali predstojnika OZRCO, – prihod ostalih zaposlenih OZRCO na mesto po odločitvi predstojnika dežurnega in/ali predstojnika OZRCO, 	predstojnik OZRCO dežurni OZRCO	
	Vzpostavitev povezave s pristojnim izvajalcem javne službe za izvedbo ukrepov v času povečane stopnje ogroženosti zaradi škodljivega		predstojnik OZRCO	Seznam OZRCO in drugi

	Aktivnost	opis aktivnosti	primarna odgovornost	dokumentacija
	delovanja voda			
	Odločitev o izvajanju zaščitnih ukrepov in aktiviranje	<p>PCZ MOL po posvetovanju s hidrološko prognostično službo, strokovnjaki Katedre za mehaniko tekočin na Fakulteti za gradbeništvo in geodezijo ter izvajalcem državne javne službe za izvedbo izrednih ukrepov v času povečane stopnje ogroženosti zaradi škodljivega delovanja voda – Hidrotehnik d.o.o. odloči o:</p> <ul style="list-style-type: none"> – evakuaciji ljudi in dobrin (lastniki in uporabniki objektov), – sprejemu in namestitvi ljudi (JGS, taborniki in skavti, OZRKL, OZRKO), – ščitenju posameznih objektov s tesnjenjem odprtih/postavitvijo barier (vreče s peskom idr.) (Hidrotehnik, JGS, pogodbeni gradbeni podjetja), – izkopu razbremenilnega kanala za odvajanje poplavnih vod na Barje (Hidrotehnik, JGS, pogodbeni gradbeni podjetja), – obrambi prepustov pod mostovi pred zamašitvijo s plavjem (Hidrotehnik, vzdrževalci cest), – obveščanje javnosti in dajanje navodil (županstvo), – drugo po presoji PCZ MOL. 	PCZ MOL	<p>Pristojnosti organov vodenja po Zgas in ZVNDN</p> <p>Vzorec za odredbe poveljnika CZ in vodje intervencije po Zgas in ZVNDN</p> <p>Seznam OZRKO in drugi</p> <p>Baza podatkov o JGS MOL</p> <p>Pregledna karta območij za interventni izkop razbremenilnih kanalov</p> <p>Karta območja 1 in 2 za interventni izkop razbremenilnih kanalov</p> <p>Karta območja 3 območij za</p>

	Aktivnost	opis aktivnosti	primarna odgovornost	dokumentacija
				interventni izkop razbremenilnih kanalov ETIS – Elektronski telefonski imenik Slovenije na intranetu MOL, na računalnikih delavcev OZRCO, GBL, sedežih OI ŠCZ MOL, ali http://tis.telekom.si/ ali tel. Št 1188
	Obveščanje javnosti in dajanje navodil	po presoji dežurnega in predstojnika OZRCO obveščanje javnosti in dajanje navodil	županstvo	
	Evakuacija ljudi in dobrin, sprejem in namestitve ljudi	Ob nevarnosti poplav fizične in pravne osebe zasebnega in javnega prava na območju MOL izvajajo samopomoč in vzajemno pomoč, zlasti preprečevanje nastanka škode z dvigom dobrin na višjo raven, umikom ljudi in dobrin iz etaže, objekta ali območja, kjer bi lahko prišlo do poplav in tesnjenje odprtih na objektih.		
	Odvajanje poplavnih vod z razbremenilnimi kanali		Izvajalec javne službe za izvedbo ukrepov v času povečane stopnje ogroženosti zaradi škodljivega	Seznam OZRCO in drugi Pregledna karta območij za interventni izkop razbremenilnih kanalov

	Aktivnost	opis aktivnosti	primarna odgovornost	dokumentacija
			delovanja voda	Karta območja 1 in 2 za interventni izkop razbremenilnih kanalov Karta območja 3 območij za interventni izkop razbremenilnih kanalov
	Ščitenje posameznih objektov s tesnjenjem oziroma postavitvijo vreč s peskom ipd	<p>Ob nevarnosti poplav fizične in pravne osebe zasebnega in javnega prava na območju MOL izvajajo samopomoč in vzajemno pomoč, zlasti preprečevanje nastanka škode z umikom ljudi in dobrin iz etaže, objekta ali območja, kjer bi lahko prišlo do poplav in tesnjenje odprtih na objektih.</p> <p>OZRCO zagotovi pesek in vreče, kadar fizične in pravne osebe zasebnega in javnega prava tega ne morejo ustrezno hitro in v ustreznih količinah dobiti na trgu.</p> <p>Mesta za delitev vreč in peska organizirajo PCZ OI ŠCZ MOL.</p> <p>Gasilci in drugi prostovoljci lahko, v organizaciji PCZ OI ŠCZ MOL, nudijo pomoč pri polnjenju vreč in tesnitvi objektov. Prednostno pomagajo pri javnih objektih v lasti MOL (vrtci, osnovne šole, zdravstveni domovi itn.)</p>	<p>Lastniki in uporabniki objektov</p> <p>OZRCO</p> <p>PCZ OI ŠCZ MOL</p>	<p>glej poglavje 9</p> <p>Pregled celotnega fonda zaščitne in reševalne opreme in drugih sredstev za zaščito, reševanje in pomoč OZRCO</p>
	Obramba prepustov pred zamašitvijo s plavjem	Aktivnost izvaja v skladu s svojimi postopki izvajalec javne službe za izvedbo ukrepov v času povečane stopnje ogroženosti zaradi škodljivega delovanja voda.	Izvajalec javne službe za izvedbo	Seznam OZRCO in drugi

	Aktivnost	opis aktivnosti	primarna odgovornost	dokumentacija
		V skladu z ZV odstranjeno plavje na račun MOP prevzame Snaga.	ukrepov v času povečane stopnje ogroženosti zaradi škodljivega delovanja voda, vzdrževalci cest	karta poplavnih območij in ogroženih objektov v sektorju Sever karta poplavnih območij in ogroženih objektov v sektorju Vzhod karta poplavnih območij in ogroženih objektov v sektorju Jug karta poplavnih območij in ogroženih objektov v sektorju Zahod
	Poplave			
	Zaprošanje za pomoč države pri reševanju na vodi in iz vode ter črpanju poplavne vode		PCZ MOL	Seznam OZRCO in drugi Obrazec za zaprosilo za pomoč Slovenske vojske
	Reševanje na vodi in iz vode	Reševanje na vodi izvajajo poklicna in prostovoljne enote JGS. Reševanje iz vode izvaja poklicna enota JGS.	Poveljnik JGS PCZ OI ŠCZ MOL poveljniki enot	Baza podatkov o JGS MOL

	Aktivnost	opis aktivnosti	primarna odgovornost	dokumentacija
	Črpanje poplavne vode iz objektov	Poveljnik JGS razporedi enote po sektorjih. Prioritetni vrstni red objektov in območja dela ekip določijo PCZ OI ŠCZ MOL. Črpanje poplavne vode izvajajo prostovoljne in poklicna enota JGS.	Poveljnik JGS PCZ OI ŠCZ MOL poveljniki enot	Baza podatkov o JGS MOL
	Zapore cest		Policija Vzdrževalci cest MOL	Seznam OZRCO in drugi Karta (mala, velika) vzdrževalcev cest MOL
	Obveščanje javnosti in dajanje navodil		županstvo	glej poglavje 5
	Umik poplavnih vod			
	Zaprošanje za pomoč države pri črpanju vode in odstranjevanju odpadkov iz objektov		PCZ MOL	Seznam OZRCO in drugi Obrazec za zaprosilo za pomoč Slovenske vojske
	Črpanje poplavne vode iz objektov	Poveljnik JGS razporedi enote po sektorjih. Prioritetni vrstni red objektov in območja dela ekip določijo PCZ OI ŠCZ MOL. Črpanje poplavne vode izvajajo prostovoljne in poklicna enota JGS.	Poveljnik JGS PCZ OI ŠCZ MOL poveljniki enot	Baza podatkov o JGS MOL
	Čiščenje ulic in cest	Čiščenje ulic, cest in zelenih površin organizirajo in izvajajo vzdrževalci cest in zelenih površin MOL. PCZ OI ŠCZ MOL spremljajo izvajanje aktivnosti.	Vzdrževalci cest MOL Vzdrževalci zelenih površin MOL PCZ OI ŠCZ MOL	Seznam OZRCO in drugi Karta (mala, velika) vzdrževalcev cest MOL
	Odvoz plavja	V skladu z ZV odstranjeno plavje na račun MOP prevzame Snaga.	Javno podjetje	Seznam OZRCO in

	Aktivnost	opis aktivnosti	primarna odgovornost	dokumentacija
			Snaga	drugi
	Odstranjevanje zbiranje, odvoz odpadkov iz objektov	<p>Odstranjevanje odpadkov iz objektov in njihove okolice izvajajo lastniki in uporabniki objektov sami. Izjemoma je mogoča tudi pomoč JGS, predvsem ko gre za javne objekte v lasti MOL in bivalne objekte fizičnih oseb, predvsem starejših, invalidnih itn. po presoji PCZ ŠCZ MOL. V tem primeru poveljnik JGS razporedi enote po sektorjih glede na zaprosila PCZ OI ŠCZ MOL. Prioritetni vrstni red objektov in območja dela ekip določijo PCZ OI ŠCZ MOL.</p> <p>Odpadke se odlaga na istih mestih kot je to krajevno običajno za zbiranje kosovnih odpadkov. Za organizacijo zbiranja in odvoza gospodinjskih in gospodinjskih kosovnih odpadkov po poplavi je odgovorno javno podjetje Snaga.</p> <p>Odstranjevanje odpadkov in čiščenje (plavje) na vodnih in priobalnih zemljiščih je v skladu z 98. in 99. členom ZV v pristojnosti izvajalca javne službe gospodarjenje z vodami (Hidrotehnik). Odstranjeno plavje prevzame Snaga na račun MOP.</p>	<p>Lastniki, uporabniki objektov Poveljnik JGS PCZ OI ŠCZ MOL poveljniki enot</p> <p>Snaga</p> <p>Aktivnosti usklajuje, glede na razmere, PCZ MOL, predstojnik OZRCO, dežurni OZRCO ali poveljnik JGS, po potrebi pa tudi PCZ OI ŠCZ MOL.</p>	<p>Pregled celotnega fonda zaščitne in reševalne opreme in drugih sredstev za zaščito, reševanje in pomoč OZRCO</p>
	Poročilo o intervenciji		PCZ MOL predstojnik OZRCO	SPIN

Aktivnost	opis aktivnosti	primarna odgovornost	dokumentacija
Obveščanje javnosti in dajanje navodil		županstvo	glej poglavje 5
Prijava nesreče zaradi morebitnega popisa škode		predstojnik OZRKO	Ocenjevanje škode po naravnih in drugih nesrečah Odprava posledic naravnih nesreč
Odločitev o popisu škode		Državna raven	Postopki in dokumenti državne ravni
Obveščanje javnosti in dajanje navodil		županstvo	
Prijava škode	Vzpostavitev klicnega centra za prijavitelje škode (OZRKL).	OZRKO OZRKL	Seznam OZRKO in drugi
Popis škode	Popis škode in oddaja popisa na državno raven (popisne komisije).	direktor MU MOL prek MU	Sklep o imenovanju Komisije za ocenjevanje škode na stvareh v Mestni občini Ljubljana Ocenjevanje škode po naravnih in drugih nesrečah Odprava posledic naravnih nesreč
Odločitev o državni pomoči		Državna raven	Postopki in dokumenti državne ravni
Morebitno zbiranje in razdelitev humanitarne pomoči,		OZRKL, Karitas, druge humanitarne	Priporočila: Prva psihološka pomoč Priporočila: Prva

	Aktivnost	opis aktivnosti	primarna odgovornost	dokumentacija
	<p>morebitna finančna pomoč MOL prek CSD, zagotavljanje bivalnih enot za začasno reševanje stanovanjskih potreb v skladu s stanovanjskim zakonom (6. 88., 121. člen), socialna pomoč, psihološka pomoč, kriminalistična preiskava morebitne odgovornosti za poplave</p>	<p>Druge aktivnosti, ki se odvijajo pretežno po zaključku reševanja, utegnejo obsegati tudi:</p> <ul style="list-style-type: none"> n) prevoz večjega števila pokojnih o) organizacija hranjenja večjega števila človeških trupel in izročanje preminulih svojcem, p) večji pokop preminulih, začasni pokop q) morebitna finančna pomoč MOL prek CSD, r) zagotavljanje bivalnih enot za začasno reševanje stanovanjskih potreb v skladu s Stanovanjskim zakonom (6., 88., 121. člen), s) morebitne komemorativne aktivnosti, t) identifikacijo mrtvih, u) socialna pomoč, v) psihološka pomoč, w) humanitarna pomoč, x) kriminalistična preiskava, y) zavarovanje pristopa v objekt, zavarovanje okolice objekta pred padajočimi predmeti, zasilna in trajna obnova, z) drugo glede na razmere. <p>Pristojnosti za organiziranje in izvedbo navedenih aktivnosti so deljene; alineje a), b), c), d), so v pristojnosti MOL, alineja e) je tako v pristojnosti MOL kot države, za izvedbo alineje f) je potrebno sprotno usklajevanje med ravnmi, alineje g), h), i), k) so v pristojnosti organov in organizacij v državni pristojnosti, alineja j), je v pristojnosti nevladnih organizacij alineja l) pa v pristojnosti lastnikov oziroma upravnikov.</p>	<p>organizacije, CSD, OZSV MU MOL, JSS MOL, PUL</p>	<p>psihološka pomoč2</p>

	Aktivnost	opis aktivnosti	primarna odgovornost	dokumentacija
	Razdelitev pomoči		OZRKL, Karitas, druge humanitarne organizacije CSD	
	Konec			

Pregled zaščitnih ukrepov in nalog ZRP, njihovih nosilcev in izvajalcev, način izvedbe in potek zaščitno-reševalnih dejavnosti

<u>Zaščitni ukrep oz. naloga ZRP</u>	<u>Odreja/nosilec</u>	<u>Izvajalec</u>	<u>način izvedbe</u>	<u>potek zaščitno-reševalnih dejavnosti</u>
prostorski, urbanistični, gradbeni in drugi tehnični ukrepi (60. člen ZVNDN)	Mestni svet investitorji	Urbanisti, arhitekti, projektanti	Pravila stroke	(1) Prostorski, urbanistični, gradbeni in drugi tehnični ukrepi se uveljavljajo pri načrtovanju in urejanju prostora ter naselij in pri graditvi objektov z namenom, da se preprečijo oziroma zmanjšajo škodljivi vplivi naravnih in drugih nesreč ter da se omogoči ZRP. (2) Projekti za graditev objektov in naprav, namenjenih oskrbi prebivalstva, javnemu prometu ter skladiščenju, proizvodnji oziroma uporabi nevarnih snovi, nafte in njenih derivatov ter energetskih plinov, morajo vsebovati študijo varnosti pred naravnimi in drugimi nesrečami.
	Lastnik oziroma uporabniki objekta	Po izbiri lastnika oziroma uporabnika objekta	Pravila stroke	Izvede se zatesnjevanje odprtih, kjer bi voda lahko prišla v objekt (svetlobni jaški, okna, vrata). Prebivalci in podjetja uporabijo svoja namenska ali priročna sredstva: žagan les, polietilenske in druge folije, zemlja, pesek, vreče idr. Glej poglavje 9.
	ARSO ali javna služba urejanja voda (Hidrotehnik), vzdrževalci cest	ARSO ali javna služba urejanja voda (Hidrotehnik), vzdrževalci cest	Pravila stroke	Dežurna služba ob napovedi visokih voda, vzpostavitev stika z dežurnim OZRCO. Upravljanje z zapornicami in upravljanje poplavnega vala. Preprečevanje zaježitev s sprotnim odstranjevanjem plavja iz struge, zlasti izpod mostov in drugih prepustov.

<u>Zaščitni ukrep oz. naloga ZRP</u>	<u>Odreja/nosilec</u>	<u>Izvajalec</u>	<u>način izvedbe</u>	<u>potek zaščitno-reševalnih dejavnosti</u>
	če navedeni ne odločijo o razbremenjevanju poplavnih vod, odločitev sprejme PCZ MOL			Utrjevanje obstoječih nasipov. Izgradnja zasilnih nasipov. Usmerjanje poplavnih vod z razbremenilnimi kanali prek območja podjetja Surovina in pri Sibiriji. Glej karte območij izdelave interventnih razbremenilnikov.
Umik ljudi in dobrin iz ogroženega območja oziroma objekta (85. člen ZVNDN)	Lastnik oziroma uporabniki objekta sam na podlagi napovedi poplav	Lastnik oziroma uporabniki objekta	V skladu s požarnim redom oziroma požarnim načrtom oziroma navodili PCZ MOL.	V skladu s požarnim redom oziroma požarnim načrtom za objekt. Umik se lahko izvede iz ogroženega območja ali v višje nadstropje na ogroženem območju.
	Župan, PCZ MOL, vodja intervencije, izjemoma vodja enote, ki opazi nastop neposredne nevarnosti	Lastnik oziroma uporabniki objekta. Za pomoč lahko zaprosi JGS. Nadzor nad zapustitvijo območja izvaja Policija.		Vodja intervencije na mestu nesreče zlasti oceni ali preti oz. utegne ljudem groziti nevarnost in ali mora zaradi tega odrediti umik ljudi iz ogroženih objektov in območij. To pristojnost mu daje 41. člen Zgas in 85. člen ZVNDN. Vodja intervencije na mestu nesreče umik lahko izvede s silami JGS, lahko da (v skladu s 83. členom ZVNDN) usmeritev policiji (na mestu nesreče ali prek ReCO) da izvede to njegovo odločitev, lahko pa obvesti policijo, da je mogoče pričakovati, da bo na določenem območju ali v določenem objektu prišlo do ogrožanja življenja ali osebne varnosti ljudi ali do ogrožanja

<u>Zaščitni ukrep oz. naloga ZRP</u>	<u>Odreja/nosilec</u>	<u>Izvajalec</u>	<u>način izvedbe</u>	<u>potek zaščitno-reševalnih dejavnosti</u>
				premoženja večje vrednosti oz. je do tega že prišlo, ali da je potrebno zagotoviti varnosti določenih oseb ali objektov in poda priporočilo policiji, da naj v skladu z 39. členom Zpol izpraznijo to območje ali objekt, prepove dostop, ga pregleda in omeji gibanje v njegovi neposredni bližini. Za vzpostavitev stika z ljudmi se uporabi hišne zvonce, trkanje na vrata, zvočne znake na vozilih, govorne naprave na vozilih idr. V primeru potrebe po umiku ljudi, vodja enote na mestu nesreče poskrbi, da se prek govornih naprav daje ljudem navodila za ravnanje.
Evakuacija (61. člen ZVNDN)	Župan Dežurni OZRCO PCZ MOL PCZ OI	ogrožene osebe zasebnega in javnega prava OZRCO LPP JGS	Vodja intervencije ali PCZ OI ŠČZ MOL določi ustrezno postajo LPP za zbirno mesto tistih, ki nimajo lastnega prevoznega sredstva. Prevoz do (praviloma) Linhartove ceste 13.	Evakuacija ogroženih in prizadetih prebivalcev se odredi, če ni mogoče z drugimi ukrepi zagotoviti njihove varnosti. Na območjih, kjer je odrejena evakuacija, se morajo prebivalci preseliti izven območja poplavne nevarnosti (glej karte poplavnih območij in ogroženih objektov ter opozorilno karto poplav). Evakuacijo praviloma izvajajo ogrožene osebe zasebnega in javnega prava same. Ogroženim osebam zasebnega prava, ki pri tem potrebujejo pomoč pomaga JGS. Za evakuacijsko zbirališče se po potrebi določi najbližja primerna postaja LPP. Po potrebi se nudi pomoč pri prevozu z avtobusi LPP ali vozili JGS.
Sprejem in oskrba ogroženih prebivalcev	Država – vlada RS MOL - župan			Država in občine so dolžne v skladu z ZVNDN zagotoviti zatočišče in nujno oskrbo

<u>Zaščitni ukrep oz. naloga ZRP</u>	<u>Odreja/nosilec</u>	<u>Izvajalec</u>	<u>način izvedbe</u>	<u>potek zaščitno-reševalnih dejavnosti</u>
(62. člen ZVNDN)				<p>prebivalcem, ki so zaradi naravne ali druge nesreče ostali brez doma ter sredstev za preživljanje in ki se zaradi ogroženosti zadržujejo zunaj svojega prebivališča.</p> <p>Za osebe, ki se morajo umakniti/evakuirati, pa si niso same našle zatočišča pri sorodnikih in prijateljih in si zaradi svojega premoženjskega stanja ne morejo zagotoviti zatočišča v prenočitvenih zmogljivostih na tržišču, MOL zagotovi zasilno zatočišče v enem od svojih objektov, praviloma v sejni sobi poslovne stavbe na Linhartovi cesti 13.</p> <p>Informacije o prenočitvenih zmogljivostih so na voljo na turistični domači strani MOL: http://www.visitljubljana.si/si/nastanitev/</p> <p>Župan lahko izjemoma odredi, da morajo lastniki ali uporabniki stanovanjskih hiš začasno sprejeti na stanovanje evakuirane ter ogrožene osebe iz prejšnjega odstavka, če njihove nastanitve ni mogoče zagotoviti na drug način.</p>
Sprejem in oskrba ogroženih prebivalcev - pomoč ogroženim in prizadetim prebivalcem na mestu nesreče – hrana,	Dežurni OZRCO PCZ MOL PCZ OI	OZRCO LPP Podjetje za preskrbo s hrano in napitki JGS	Aktiviranje storitev podjetij: LPP za avtobus za zaščito pred vremenom in podjetje za preskrbo s hrano in	

<u>Zaščitni ukrep oz. naloga ZRP</u>	<u>Odreja/nosilec</u>	<u>Izvajalec</u>	<u>način izvedbe</u>	<u>potek zaščitno-reševalnih dejavnosti</u>
napitek, odeja, zaščita pred vremenom			napitki.	
sprejem in oskrba ogroženih prebivalcev - zasilno zatočišče	Dežurni OZRCO PCZ MOL PCZ OI	OZRCO JGS OZRKL taborniki in skavti	Sejna soba Linhartova cesta 13 ali drug objekt v pristojnosti MOL.	Zasilno zatočišče se zagotavlja le, če morajo biti prebivalci evakuirani več kot šest ur ponoči in v primeru zelo slabega vremena (padavine, mraz, vročina). V prvi fazi se prebivalce prepelje v stavbo MOL, Linhartova cesta 13 in se jih namesti v veliko sejno dvorano oziroma njene dele. Postelje, odeje, mize pripravi OZRCO. Po potrebi pri postavitvi in skrbi za ljudi sodelujejo taborniki, skavti, OZRKL, JGS. Glede na potrebe se lahko uporabi tudi športne objekte v lasti MOL in/ali prostore osnovnih šol. O zasilni namestitvi OZRCO obvesti ZDL (ZDL s tem seznanjeni svojo patronažno službo) in CSD.
sprejem in oskrba ogroženih prebivalcev - začasna nastanitev	PCZ MOL	OZRCO	Hotel nizke kategorije do 5 delovnih dni.	Nastanitev v hotelu nizke kategorije na stroške MOL se zagotavlja največ za 5 delovnih dni.
sprejem in oskrba ogroženih prebivalcev - socialna in humanitarna pomoč	Dežurni OZRCO napoti na ustrezne organe	CSD OZRKL, Karitas	Postopki CSD, OZRKL, Karitas.	Na mestu zasilnega zatočišča in/ali na sedežih CSD, OZRKL, Karitas.
sprejem in oskrba ogroženih prebivalcev - psihosocialna pomoč	državna raven	Državni informacijski center	Postopki državne ravni.	Priporočila: Prva psihološka pomoč1 Priporočila: Prva psihološka pomoč2
Radiološka, kemijska in biološka zaščita (63. člen ZVNDN)	Zdravstveni inšpektorat RS,	Inštitut za varovanje zdravja RS	Priporočila in navodila.	Radiološka, kemijska in biološka zaščita obsega ukrepe ter sredstva za neposredno zaščito pred učinki jedrskega, kemičnega in

<u>Zaščitni ukrep oz. naloga ZRP</u>	<u>Odreja/nosilec</u>	<u>Izvajalec</u>	<u>način izvedbe</u>	<u>potek zaščitno-reševalnih dejavnosti</u>
	Lastniki, uporabniki	Zavod za zdravstveno varstvo Ljubljana Lastniki, uporabniki JGS	Izvedba dezinfekcije. Onesnaženje voda, obale: DRAVA Guidelines for mass casualty decontamination durring a terrorist chemical agent accident Hazardous materials emergency response teams standard operating guideline Kriteriji za razglasitev ukrepa prekuhavanja pitne vode Mnenje o potrebnih količinah pitne vode v primeru omejitve ali prekinitve dobave pitne vode Navodila o prekuhavanju vode	biološkega orožja, drugih sredstev za množično uničevanje ter pred posledicami nesreč z nevarnimi snovmi. Lastniki in uporabniki objektov in naprav, ki so namenjeni javni oskrbi z vodo, proizvodnji, prometu in skladiščenju živil, zdravil in živinske krme, javni zdravstveni službi ter varstvu in izobraževanju otrok, morajo zagotoviti zaščitna sredstva in izvajati predpisane ukrepe za radiološko, kemijsko in biološko zaščito. V primeru poplav radiološka, kemijska in biološka zaščita predstavlja predvsem preprečevanje izliva in raznosa nevarnih in kužnih (fekalije) snovi s poplavno vodo ter ugotavljanje ustreznosti pitne vode, poplavljenih prehrabnih artiklov, prostorov in območij ter njihova dezinfekcija in varno odlaganje. V primeru nesreče z nevarnimi snovmi se uporabi ustrezn načrt MOL za ZR.

<u>Zaščitni ukrep oz. naloga ZRP</u>	<u>Odreja/nosilec</u>	<u>Izvajalec</u>	<u>način izvedbe</u>	<u>potek zaščitno-reševalnih dejavnosti</u>
			Priporočila: Dezinfekcija Priporočila: Kako ravnamo ob poplavi Priporočila: Kako zagotoviti zdravo pitno vodo Priporočila: Zagotavljanje varne hrane ob potresu, poplavih ...	
Zaklanjanje (64. člen ZVNDN)	Državna raven v primeru vojne.	Lastniki, uporabniki	Alarmiranje. Zakloniščni red.	Za zaščito prebivalcev pred vojnimi in drugimi nevarnostmi se gradijo zaklonišča in zaklonilniki. Na območju MOL se zaklonišča gradijo na območju naselja Ljubljana. Priporočila: Kako pripraviti in uporabiti zaklonišče / zaklonilnik
zaščita kulturne dediščine (69. člen ZVNDN)	Lastniki, uporabniki oziroma upravjalci kulturne dediščine, Krajevno pristojna organizacijska enota Zavoda za varstvo kulturne dediščine Slovenije Oddelek za kulturo	Po odločitvi lastnika, uporabnika oziroma upravjalca in v sodelovanju s pristojnim državnim organom varstva kulturne dediščine	Pravila stroke Navodila Zavoda za varstvo kulturne dediščine Slovenije lastnikom, upravljalcem in uporabnikom kulturne dediščine za ravnanje ob naravnih in drugih	Zaščita kulturne dediščine obsega priprave in izvajanje ukrepov za zmanjševanje nevarnosti ter preprečevanje in zmanjševanje škodljivih vplivov naravnih in drugih nesreč na kulturno dediščino. Register kulturne dediščine

<u>Zaščitni ukrep oz. naloga ZRP</u>	<u>Odreja/nosilec</u>	<u>Izvajalec</u>	<u>način izvedbe</u>	<u>potek zaščitno-reševalnih dejavnosti</u>
	MU MOL		nesrečah.	
Prva pomoč in nujna medicinska pomoč (71. člen ZVNDN)	Vodja intervencije na mestu nesreče Operativni vodja zdravstvene intervencije	JGS PHE	Pravila prve laične pomoči Pravila nujne medicinske pomoči	Načrt ZR ob masovnih nesrečah – nesrečah z večjim številom poškodovanih ali nenadno obolelih življenjsko ogroženih oseb
pomoč ogroženim in prizadetim prebivalcem (71. člen ZVNDN)				Glej: zasilna namestitvev, začasna nastanitvev, zagotavljanje osnovnih pogojev za življenje, psihosocialna pomoč, socialna in humanitarna pomoč
Prva veterinarska pomoč (71. člen ZVNDN)	Državna raven	Lastnik živali Javna veterinarska služba Za odvoz živalskih trupel je zadolžena Veterinarsko higienska služba Nacionalnega veterinarskega inštituta	Pravila veterinarske stroke Odvoz naroči lastnik živali ali oseba, ki je lastnik parcele na katero je voda prinesla živalsko truplo.	Informacije o delovanju veterinarske službe so na domači strani Veterinarske uprave Republike Slovenije (VURS).
Gašenje (71. člen ZVNDN)	Vodja intervencije na mestu nesreče s pomočjo operativnega vodstva intervencije.	JGS MOL, gasilske enote, ki pridejo na pomoč	Pravila gasilske stroke	V skladu z Načrtom MOL za ZR ob večjih požarih, Načrtom požarnega varstva MOL in Operativnim gasilskim načrtom JGS MOL.
Reševanje ob požarih (71. člen ZVNDN)	Vodja intervencije na mestu nesreče s pomočjo	JGS MOL, gasilske enote, ki pridejo na pomoč	Pravila gasilske stroke in pravila prve laične pomoči	V skladu z Načrtom MOL za ZR ob večjih požarih, Načrtom požarnega varstva MOL in Operativnim gasilskim načrtom JGS MOL.

<u>Zaščitni ukrep oz. naloga ZRP</u>	<u>Odreja/nosilec</u>	<u>Izvajalec</u>	<u>način izvedbe</u>	<u>potek zaščitno-reševalnih dejavnosti</u>
	operativnega vodstva intervencije. Vodja intervencije kot celote s pomočjo vodstva intervencije kot celote.			
Reševanje iz ruševin, zemeljskih in snežnih plazov (71. člen ZVNDN)	Vodja intervencije na mestu nesreče Vodja intervencije kot celote OZRCO MU MOL PCZ MOL	JGS MOL, pogodbena gradbena podjetja strokovnjaki s področja statike objektov strokovnjaki s področja geomehanike enota za hitre reševalne intervencije	Pravila tehničnega reševanja iz ruševin	Smiselna uporaba poteka zaščitno-reševalnih dejavnosti kot je določen v Načrtu MOL za ZR ob večjih požarih, Načrtu požarnega varstva MOL in Operativnem gasilskem načrtu JGS MOL.
reševanje ob poplavih (71. člen ZVNDN)	PCZ MOL PCZ OI	JGS MOL JGS MOL taborniki, skavti	Pomoč ljudem pri umiku, kadar se je potrebno umikati iz ali prek poplavljenega območja. Iskanje pogrešanih. Črpanje vode iz objektov. Pomoč ljudem pri čiščenju mulja iz	glej poglavje 3

<u>Zaščitni ukrep oz. naloga ZRP</u>	<u>Odreja/nosilec</u>	<u>Izvajalec</u>	<u>način izvedbe</u>	<u>potek zaščitno-reševalnih dejavnosti</u>
			objektov in pranju objektov.	
reševanje ob drugih vremenskih ujmah (71. člen ZVNDN)	PCZ MOL PCZ OI	JGS MOL	Pomoč upravljalcem cest pri odstranjevanju podrtega drevja. Črpanje vode iz objektov. Pomoč ljudem pri čiščenju mulja iz objektov in pranju objektov. Pomoč ljudem pri zasilnem prekrivanju streh	Smiselna uporaba poteka zaščitno-reševalnih dejavnosti določenih v Načrtu MOL za ZR ob večjih požarih, Načrtu požarnega varstva MOL in Operativnem gasilskem načrtu JGS MOL.
reševanje ob ekoloških in drugih nesrečah na rekah in jezerih (71. člen ZVNDN)				Glej Načrt MOL za ZR ob nesrečah z nevarnimi snovmi.
reševanje ob velikih nesrečah v prometu (71. člen ZVNDN)	Poveljnik JGS Dežurni OZRCO PCZ MOL PCZ OI	JGS MOL PHE		Smiselna uporaba poteka zaščitno-reševalnih dejavnosti določenih v Načrtu MOL za ZR ob večjih požarih, Načrtu požarnega varstva MOL in Operativnem gasilskem načrtu JGS MOL ter Načrtu zaščite in reševanja ob masovnih nesrečah - ob nesrečah z večjim številom hudo poškodovanih ali življenjsko ogroženih nenadno obolelih oseb

<u>Zaščitni ukrep oz. naloga ZRP</u>	<u>Odreja/nosilec</u>	<u>Izvajalec</u>	<u>način izvedbe</u>	<u>potek zaščitno-reševalnih dejavnosti</u>
reševanje ob rudniških nesrečah (71. člen ZVNDN)				/
reševanje v gorah (71. člen ZVNDN)				Javna služba državnega pomena v skladu s 24. in 25. člen Uredbe o organiziranju, opremljanju in usposabljanju sil za ZRP.
reševanje v jamah (71. člen ZVNDN)				Javna služba državnega pomena v skladu s 24. in 25. členom Uredbe o organiziranju, opremljanju in usposabljanju sil za ZRP.
reševanje na vodi in iz vode (71. člen ZVNDN)	PCZ MOL PCZ OI	JGS MOL Javna služba državnega pomena v skladu s 24. in 27. členom Uredbe o organiziranju, opremljanju in usposabljanju sil za ZRP.		Iz vode rešuje GBL, na vodi pa prostovoljne gasilske enote z ustrezno opremo in usposobljenimi kadri (glej bazo JGS).
varstvo pred neeksplozivnimi ubojnimi sredstvi (71. člen ZVNDN)				Služba državnega pomena v skladu s 7. členom Uredbe o organiziranju, opremljanju in usposabljanju sil za ZRP.
varstvo pred snežnimi plazovi (71. člen ZVNDN)				Služba državnega pomena v skladu z 9. členom Uredbe o organiziranju, opremljanju in usposabljanju sil za ZRP.
izvajanje radiološke, kemijske in biološke zaščite ob uporabi jedrskega, kemičnega ali biološkega orožja,	Poveljnik JGS Dežurni OZRCO PCZ MOL PCZ OI	JGS MOL	Guidelines for mass casualty decontamination during a terrorist chemical agent	smiselna uporaba Načrt Mestne občine Ljubljana za zaščito in reševanje ob nesrečah z nevarnimi snovmi

<u>Zaščitni ukrep oz. naloga ZRP</u>	<u>Odreja/nosilec</u>	<u>Izvajalec</u>	<u>način izvedbe</u>	<u>potek zaščitno-reševalnih dejavnosti</u>
drugih sredstev za množično uničevanje (71. člen ZVNDN)			accident Hazardous materials emergency response teams standard operating guideline Priporočila: Dezinfekcija	
Izvajanje ZR ob nesrečah z nevarnimi snovmi (71. člen ZVNDN)	Vodja intervencije na mestu nesreča Vodja intervencije kot celote Poveljnik JGS Dežurni OZRCO PCZ MOL PCZ OI	GBL gasilske enote širšega pomena, ki pridejo na pomoč	Ocena nevarnosti emisij in imisij za reševalce in prebivalce. Predlog za dodatni nadzor. Zaustavitev izpuščanja, zaustavitev širjenja, osnovno oz. grobo zbiranje iztečene snovi, ad- in absorbcija, ki jo omogoča oprema GBL. Osnovna dekontaminacija ljudi. Hazardous materials emergency response teams standard operating guideline	glej Načrt Mestne občine Ljubljana za zaščito in reševanje ob nesrečah z nevarnimi snovmi
	Državna raven	državna raven	Identifikacija,	

<u>Zaščitni ukrep oz. naloga ZRP</u>	<u>Odreja/nosilec</u>	<u>Izvajalec</u>	<u>način izvedbe</u>	<u>potek zaščitno-reševalnih dejavnosti</u>
			monitoring. Odrejanje ukrepov. Pridobitev organizacij za izvedbo ukrepov. Nadzor nad izvajanjem ukrepov.	
iskanje pogrešanih oseb ob naravnih in drugih nesrečah (71. člen ZVNDN)	Dežurni OZRCO Policija	OZRCO Policija JGS Enota vodnikov reševalnih psov		
reševanje ob vojaških ter terorističnih napadih in drugih oblikah množičnega nasilja (71. člen ZVNDN)	župan PCZ MOL PCZ OI ŠCZ MOL poveljnik JGS vodje enot	vsi v sistemu ZRP MOL	smiselna uporaba načrtov MOL za ZR	smiselna uporaba načrtov MOL za ZR
Zagotavljanje osnovnih pogojev za življenje (71. člen ZVNDN)	Vodja intervencije Dežurni OZRCO PCZ MOL PCZ OI	OZRCO JGS Izvedenec gradbene stroke usposobljen za oceno poškodovanosti in uporabnosti objektov	Ponjave in storitev zasilnega pokrivanja objekta po požaru, eksploziji, neurju. Ugotovitev ali je s stališča statične varnosti v objekt dovoljeno vstopati.	
	JSS MOL	JSS MOL	Postopek za ugotavljanje upravičenosti in	

<u>Zaščitni ukrep oz. naloga ZRP</u>	<u>Odreja/nosilec</u>	<u>Izvajalec</u>	<u>način izvedbe</u>	<u>potek zaščitno-reševalnih dejavnosti</u>
			morebitna dodelitev bivalne enote.	
	Elektro Ljubljana	Obnovitev dobave elektrike.	Agregati, hitra obnova.	
	Oddelek za gospodarske dejavnosti in promet MU MOL	Vzdrževalci javnih površin v lasti MOL	Usposobitev (popravilo, pranje) cest in drugih javnih površin	
		SNAGA	Odvoz kosovnih odpadkov.	
		VO-KA	Obnovitev delovanja kanalizacije Preskrba z vodo in pitno vodo - Plastenke in hidrokonti.	
	ZDL	Organizacijske enote ZDL	Zagotovitev nujne zdravstvene oskrbe.	
Ocenjevanje škode	Župan		Imenovanje komisij za popis škode	Sklep o imenovanju Komisije za ocenjevanje škode na stvareh v Mestni občini Ljubljana
	Župan	OZRCO	prijava nesreče in škodnega dogodka na URSZR	Ocenjevanje škode po naravnih in drugih nesrečah Ravnanje občin ob naravnih nesrečah – ocenjevaje škode; gradivo URSZR Odprava posledic naravnih nesreč Informacijska pisarna za odpravo posledic naravnih nesreč
	OZRCO	OZRKL	vzpostavitev klicnega centra za prijaviteljev škode	če je izdan sklep o popisu škode se pristopi k organizaciji in izvedbi popisa škode:

<u>Zaščitni ukrep oz. naloga ZRP</u>	<u>Odreja/nosilec</u>	<u>Izvajalec</u>	<u>način izvedbe</u>	<u>potek zaščitno-reševalnih dejavnosti</u>
	Župan	Kabinet župana OZRCO	obveščanje javnosti in dajanje navodil	
	OZRCO	OGDP MU MOL	Kmetijstvo, Gospodarska javna infrastruktura	popis škode in oddaja popisa na državno raven (popisne komisije),
		OZRCO	Drugi objekti	

Priloga: [Vzorec za odredbe poveljnika CZ in vodje intervencije po Zgas in ZVNDN](#)

9. Osebna in vzajemna zaščita

9.1 Osebna in vzajemna zaščita - preventiva

Za primer, da bi se bilo potrebno iz ogroženega ali prizadetega območja umakniti, si vnaprej načrtujte kam se boste lahko zatekli za čas poplav in čas, ko si boste objekt ponovno usposobili za bivanje. Vnaprej se o tem dogovorite s sorodniki in prijatelji ali si pridobite informacije o turističnih in drugih prenočitvenih zmogljivostih.

Informacije o prenočitvenih zmogljivostih so na voljo na turistični domači strani MOL:

<http://www.visitljubljana.si/si/nastanitev/>

Za preprečevanje in blažitev posledic poplav ter za osebno in vzajemno zaščito v podjetju ali drugi organizaciji je pristojen lastnik, upravljalec, uporabnik. Ukrepi za preprečevanje in blažitev posledic so, med drugim, lahko:

- v prostorih, ki so podvrženi poplavljanju imejte talno oblogo, ki ji voda ne škodi, se lahko čisti in hitro suši (npr. keramične ploščice);
- iz prostorov, ki so podvrženi poplavljanju umaknite vrednejših dobrin, ali pa jih dvignite nad raven poplavljanja;
- v prostorih, ki so podvrženi poplavljanju umaknite nevarnih snovi (različnih kemičnih pripravkov, barv, olj, kurilnega olja itn.), ki bi se ob poplavi izlile in dodatno onesnažile vaše prostore, okolico in vodo;
- v prostorih, ki so podvrženi poplavljanju v tleh izdelajte poglobitev (približno 20 x 20 cm x 15 cm globine) zato, da je mogoče čim večji del vode izčrpati s črpalkami in vam je ne bo treba ročno zajemati in nositi ven;
- kupite svojo lastne malo potopno črpalko za umazano vodo;
- če je mogoče, da bi v prostoru prišlo do povratnega vdora kanalizacijskih voda, na kanalizacijsko cev namestite protipovratno loputo;
- za odprtine, skozi katere bi v objekt lahko pritekla voda, si pripravite in pred poplavo namestite pripomočke za tesnjenje, kot so npr.⁵⁴ .:



⁵⁴ Fotografije so z internetne strani <http://www.eko-system.cz/>.



- ali pa imejte pripravljena priročna sredstva za zadrževanje poplavnih voda (vreče, pesek ali zemlja, PE folija, deske in letve, širok lepilni trak⁵⁵).

⁵⁵ Nekaj primerov tujih navodil:

<http://www.greenwich.gov.uk/Greenwich/YourEnvironment/StreetsBuildings/FloodAdvice/BeforeFlood/CreatingFloodResistantHome.htm>

<http://publications.environment-agency.gov.uk/pdf/FLHO1007BNET-e-e.pdf>

<http://publications.environment-agency.gov.uk/pdf/FLHO1007BNEV-e-e.pdf>

<http://publications.environment-agency.gov.uk/pdf/FLHO1007BNER-e-e.pdf>

<http://www.environment-agency.gov.uk/homeandleisure/floods/105963.aspx>

<http://publications.environment-agency.gov.uk/pdf/FLHO0309BPSL-e-e.pdf>

http://www.planningportal.gov.uk/uploads/odpm/400000009282.pdf?lang=_e

http://www.hpa.org.uk/webw/HPAweb&Page&HPAwebAutoListName/Page/1158934608011?p=1158934608011&lang=_e

http://www.ciria.org.uk/flooding/?lang=_e

http://www.defra.gov.uk/enviro/fcd/default.htm?lang=_e

Priloga: [Priporočila: Kako ravnamo ob poplavi](#)

Priloga: [Informacije o prenočitvenih zmogljivostih](#)

9.2 Osebna in vzajemna zaščita – ob neposredni nevarnosti poplav

Za ublažitev posledic nesreče pri ljudeh MOL v skladu s tem načrtom izvaja določitev ogroženega (pred poplavami) in prizadetega (ob in po poplavah) območja ter odločitev o uvedbi zaščitnih ukrepov umika in/ali evakuacije ljudi, živali in dobrin, ki jo izvedejo ogrožene in prizadete osebe praviloma same.

Za osebe, ki se morajo umakniti, pa si niso same našle zatočišča pri sorodnikih in prijateljih in si zaradi svojega premoženjskega stanja ne morejo zagotoviti zatočišča v prenočitvenih zmogljivostih na trgu, MOL zagotovi zasilno zatočišče v enem od svojih objektov, praviloma v sejni sobi poslovne stavbe na Linhartovi cesti 13.

Priloga: [Priporočila: Kako ravnamo ob poplavi](#)

9.2 Osebna in vzajemna zaščita – po poplavi

Priporočila in navodila za izvedbo dezinfekcije poplavljenih površin, prostorov in drugih dobrin, vključno s hrano, po nesreči izda Inštitut za varovanje zdravja in/ali Zavod za zdravstveno varstvo Ljubljana. Za uvedbo obveznega ukrepa dezinfekcije poplavljenih površin na prostem in prostorov je pristojna zdravstvena inšpekcija, za strokovni nadzor Inštitut za varovanje zdravja in Zavod za zdravstveno varstvo Ljubljana. Izvedejo ga lastniki in upravljalci površin in objektov sami. Če tega ne storijo lahko inšpekcijska služba, na račun lastnikov in upravljalcev, odredi izvedbo dezinfekcije Zavodu za zdravstveno varstvo.

Priloga: [Priporočila: Dezinfekcija](#)

Priloga: [Priporočila: Pitna voda v izrednih razmerah](#)

Priloga: [Kriteriji za razglasitev ukrepa prekuhavanja pitne vode](#)⁵⁶

Priloga: [Navodila o prekuhavanju vode](#)⁵⁷

Priloga: [Mnenje o potrebnih količinah pitne vode v primeru omejitve ali prekinitve dobave pitne vode](#)⁵⁸

<http://www.floodprotectionassoc.co.uk/>

<http://www.floodforum.org.uk/?lang=e>

<http://www.sepa.org.uk/flooding.aspx>

http://www.bhs.idaho.gov/Resources/PDF/Flood_Fight_How_To_Use_Sandbags.pdf

⁵⁶ Pravilnik o pitni vodi 4. in 21. člen

⁵⁷ Pravilnik o pitni vodi 4. in 21. člen

⁵⁸ Pravilnik o pitni vodi 21. člen

Priloga: [Priporočila: Kako zagotoviti zdravo pitno vodo](#)

Priloga: [Priporočila: Zagotavljanje varne hrane ob potresu, poplavah ...](#)

Priloga: [Priporočila: Nujne zaloge v gospodinjstvih](#)

Priloga: [Priporočila: Kako ravnamo ob pojavu nalezljive bolezni](#)

Priloga: [Priporočila: Prva psihološka pomoč1](#)

Priloga: [Priporočila: Prva psihološka pomoč2](#)

Priloga: [Priporočila: Dajanje prve pomoči](#)

Priloga: [Napotki za ravnanje prebivalstva pri izredno nizkih temperaturah](#)

Druga navodila <http://www.sos112.si/slo/page.php?src=np1.htm>

10. Razlaga pojmov in okrajšav

Pojmi

[Seznam pojmov in njihova razlaga](#)

Kratice, skrajšana imena in organizacije

[Seznam kratic, skrajšanih imen in organizacij s povezavami na njihove domače strani](#)

Okrajšave in simboli

[Seznam okrajšav in simbolov](#)

11 Dodatki in priloge

11.1 Dodatki

[Seznam dodatkov in povezave do njih](#)

11.2 Priloga: Zbirke podatkov, potrebnih za izvajanje Načrta MOL za ZR ob nesrečah z nevarnimi snovmi in druge priloge načrta

11.2.1 Seznam zbirk podatkov in drugih prilog ter povezave do njih:

[Seznam zbirk podatkov in drugih prilog ter povezave do njih](#)

11.2.2 Seznam drugih načrtov, ki se uporabljajo v povezavi z Načrtom MOL za ZR ob nesrečah z nevarnimi snovmi:

[Seznam in povezave do drugih načrtov MOL za ZR](#)

11.2.3 Seznam in povezave do predpisov:

[Seznam in povezave do predpisov](#)